

podzim 2015

Oko NOKu

Bulletin Ministerstva pro místní rozvoj ČR
Národního orgánu pro koordinaci fondů EU

Téma: Integrované nástroje v období 2014–2020

Evropské fondy pro obce

Předsednictví ČR ve skupině V4



EDITORIAL	03
Rozhovor o integrovaných nástrojích s Davidem Koppitzem	04–06
PROGRAMOVÉ OBDOBÍ 2014–2020	
Konference „Možnosti využití finančních nástrojů“	07
Evropské fondy pro obce	08–09
Česká republika předsedá zemím V4	10–11
Open-air festival „Den s evropskými fondy“	12–13
Infografika: Jak fungují integrované nástroje?	14–15
Aktualizace Dohody o partnerství	16
Dostupnější informace o výzvách	17
IROP nabídne žadatelům v roce 2015 přes 37 miliard korun	18
Fondy EU na Ladronkafestu 2015	19
Metodický pokyn pro využití integrovaných nástrojů	20
Přehled aktuálních publikací	21
Bruselské Open Days přivítaly téměř 6 000 účastníků	22
PROGRAMOVÉ OBDOBÍ 2007–2013	
Český projekt ve finále soutěže RegioStars 2015	23
Projekt z titulní strany: Slezské vzdělávací centrum v Karviné	24
Vyhodnocení soutěže „Vyfoť projekt“	25
Aktuální stav čerpání a rizika nedočerpání	26–27

Vydává:	Ministerstvo pro místní rozvoj – Národní orgán pro koordinaci
Redakční rada:	Bc. Kateřina Doležalová (Oddělení publicity EU) Mgr. Kateřina Kolářová (Odbor řízení operačních programů) Ing. Jaroslava Chaloupková (Odbor evropské územní spolupráce) Ing. Veronika Pícková (Odbor řízení a koordinace fondů EU) Mgr. Robert Veselý (Odbor Dohody o partnerství, evaluaci a strategií)
Grafická úprava:	Bc. Kateřina Doležalová (Oddělení publicity EU)
Elektronická verze:	www.dotaceEU.cz/OKONOKu



Milé čtenářky, milí čtenáři,

v podzimním čísle bulletinu Oko NOKu bychom Vám opět rádi nabídli nejdůležitější informace ze světa evropských fondů v oblasti metodické a koordinační, za kterou je zodpovědné Ministerstvo pro místní rozvoj – Národní orgán pro koordinaci.

Tématem aktuálního vydání je rozvoj měst a obcí, neboť právě města a obce patří mezi nejvýznamnější realizátory projektů podporovaných z evropských fondů. Na straně 8 představujeme novou publikaci věnovanou hlavním dotačním titulům právě pro tuto skupinu žadatelů a příjemců v období 2014–2020 s názvem „Evropské fondy pro obce“. V dalších

rubrikách se bulletin věnuje problematice tzv. integrovaných nástrojů, které umožňují realizovat komplexní a složitější projekty formou kombinovaného financování z více zdrojů/programů. Integrované nástroje mohou nejvíce využít právě města a obce. Rozhovor na toto téma s Davidem Koppitzem, ředitelem Odboru regionální politiky na Ministerstvu pro místní rozvoj, najdete na str. 4. Téma doplňují odpovědi na často kladené dotazy k novému Metodickému pokynu pro využití integrovaných nástrojů (str. 20), a také infografika představující typový integrovaný projekt (str. 14).

V dalších částech bulletinu naleznete

pravidelné rubriky jako například informace k aktuálně vyhlášeným výzvám, ohlédnutí za úspěšnými akcemi nebo aktuální informace k již spuštěným programům.

Na webové stránce bulletinu OKO NOKu můžete najít všechny články on-line včetně elektronické verze bulletinu ve formátu PDF. Rovněž jsou zde k dispozici i starší čísla bulletinu. V případě dotazů se na nás můžete obrátit také prostřednictvím e-mailové adresy okonoku@mmr.cz.

Děkujeme za Vaši přízeň.

Vaše redakční rada

„Integrované nástroje jsou cestou k naplnění územní dimenze ESI fondů.“

David Koppitz



Rozhovor s Davidem Koppitzem, ředitelem Odboru regionální politiky na Ministerstvu pro místní rozvoj o integrovaných nástrojích, kvalitě strategického plánování i o aktuálních výzvách v této oblasti.

Integrované nástroje budou hrát v programovém období 2014–2020 významnou roli. Můžete ve zkratce objasnit, co se pod tímto názvem skrývá?

Integrované nástroje představují věcně i časově provázané, logické soubory investic v území, které jsou postaveny na důsledně řízených strategiích a uko-

tvených metodických postupech a díky kterým může dojít k efektivnějšímu využití evropských fondů i mobilizaci dalších veřejných zdrojů na rozvoj daného regionu nebo dané lokality. Předpokladem jsou tzv. integrované strategie a široká shoda partnerských subjektů z veřejného, soukromého i neziskového sektoru. Integrované nástroje umožňují jejich nositelům kombinovat prostředky

z různých operačních programů a specifických cílů, propojovat investiční a neinvestiční projekty a doporučovat státu, resp. řídicím orgánům, do jakých oblastí evropské prostředky v daném území směřovat. Česká republika se v Dohodě o partnerství zavázala k realizaci Evropskou komisí podporovaných Integrovaných územních investic (ITI) a Komunitně vedeného místního roz-

voje (CLLD). Rozhodla se také pro využití národního nástroje Integrovaných plánů rozvoje území (IPRÚ). Jejich využití předjímá přenesení odpovědnosti za plánování, řízení a částečně také za rozhodování do území, tedy v případě ITI a IPRÚ na třináct krajských měst a Mladou Boleslav a v případě CLLD na místní akční skupiny. Integrované nástroje jsou v tuto chvíli bezpochyby nejzřetelnější cestou k naplnění tzv. územní dimenze ESI fondů, která navrhuje zacílit prostředky tam, kde budou přinášet největší efekty a kde budou mít podpořené projekty největší smysl. Tyto nástroje zároveň vyžadují změnu přístupu k plánování na všech úrovních, tedy nejenom ve městech nebo v malých obcích, ale také na úrovni státu.

Pojďme se tedy nyní blíže zaměřit na Integrované územní investice, neboť na toto téma jste nyní vydali novou publikaci. V čem spočívá přínos ITI?

ITI je unikátní příležitostí pro posun celé České republiky v kvalitě strategického plánování a řízení. Je zaměřeno na funkčně definované území, které jinak charakterizuje pro ČR typická rozdělená sídelní struktura. Například na rozdíl od známého IPRM cílí ITI nejen na vybrané lokality v intravilánu měst, ale také na jejich zázemí, kde jsou prokazatelně silné funkční vazby. Integrovaná územní investice zároveň generuje nové příležitosti a vytváří tlak na konsenzus mezi partnery v území, kde očekáváme nalezení shody mezi tzv. jádrovými městy, kraji, ale například také místními podniky na vytyčení strategických cílů

dané aglomerace. Umožňuje pak čerpání prostředků z různých operačních programů nebo specifických cílů uvnitř programu s cílem realizovat významné strategické projekty, a dokonce i kombinovat projekty tvrdé a měkké, vzhledem k tomu, že se podařilo vyjednat financování ITI jak z EFRR, tak z ESF i Fondu soudržnosti.

Jaká jsou hlavní nosná témata, která se budou pomocí ITI řešit a kterých programů se to bude dotýkat?

Ve strategiích ITI dominují témata dopravy a mobility, životního prostředí, ale také trhu práce a podpory inovací v progresivních odvětvích, které rovněž přispívají k rozvoji regionu a vlastně i ke konkurenceschopnosti celé České republiky. Je podloženo, že v těchto metropolitních oblastech a aglomeracích je vytvářeno přibližně 60 % národního HDP, ale zároveň se zde koncentrují socioekonomické a často také environmentální problémy. Od toho se musí odvíjet povaha projektů, které budou v rámci ITI realizovány, ať už jde o řešení složitých dopravních uzlů s dů-

„ITI je unikátní příležitost pro posun ČR v kvalitě strategického plánování a řízení.“

razem na veřejnou dopravu, ochranu kulturního dědictví, systémové zkvalitnění odpadového hospodářství nebo o zvýšení schopnosti škol reagovat na potřeby místních firem. Se zapojením nástroje ITI počítá Integrovaný regionální operační program a dále operační programy Doprava, Věda, výzkum a vzdělávání, Podnikání a inovace pro konkurenceschopnost, Životní prostředí a Zaměstnanost (v případě ITI Praha i operační program Praha - pól růstu ČR). V evropském měřítku je to unikát-

ní kombinace, která přispěje k řešení komplexních problémů. Hovoříme nyní o skutečných integrovaných projektech v podobném formátu, v jakém jsou už několik desítek let realizovány ve vyspělém Nizozemsku nebo Finsku.

Zmínil jste, že realizace bude probíhat v tzv. „metropolitních oblastech a aglomeracích“. Které to jsou a proč?

Na základě Strategie regionálního rozvoje ČR 2014–2020 a následných analýz je ITI využito v sedmi největších aglomeracích – Pražské, Brněnské, Ostravské, Plzeňské, Ústecko-chomutovské, Hradecko-pardubické a Olomoucké. V každé z nich žije více než 300 tisíc obyvatel. Každá se potýká se specifickými problémy, ale nabízí také velký ekonomický potenciál.

Jakou roli hraje Ministerstvo pro místní rozvoj (MMR) v procesu nastavení těchto nástrojů?

Naše ministerstvo je gestorem celé problematiky integrovaných nástrojů, ať už jde o nástroje zaměřené na urbánní či venkovský prostor. Zpracovává závazné metodiky, pomáhá hledat shodu při vyjednávání mezi řídicími orgány a nositeli strategií, obhájí navrhované modely implementace před Evropskou komisí a v neposlední řadě podporuje města, resp. místní akční skupiny (MAS) ve správné aplikaci metodik a v posilování kvality strategického řízení, bez něhož se úspěch dostaví jen stěží.

Je možné vyčíslit finanční objem, který je na tyto nástroje vyčleněn?

V případě největších aglomerací půjde zhruba o 35–40 miliard korun. Města IPRÚ aspirují na ca 10 miliard. MAS

předloží strategie CLLD v celkovém objemu zhruba 16 miliard korun. Ve všech případech očekáváme, že vedle nezbytného spolufinancování na straně příjemců integrovaných projektů, tedy projektů, které naplní strategie, se budou v území generovat další zdroje pro jeho rozvoj. Proto apelujeme na vysokou přidanou hodnotu těchto projektů a odrazujeme nositele strategií od tematicky izolovaných ostrůvků, které postrádají zasazení do širších souvislostí v regionu a které nebudou přinášet dostatečně silné výsledky.

MMR již vyhlásilo výzvy v rámci integrovaných nástrojů. Čeho se tyto výzvy týkají a kdo z předkladatelů

„První výzvy řídicích orgánů na integrované projekty očekáváme v první polovině příštího roku.“

strategií se do nich může přihlásit? Vyhlášena již byla výzva k předkládání strategií CLLD, jejichž nositeli jsou místní akční skupiny. V té souvislosti otevřel řídicí orgán Integrovaného regionálního operačního programu také výzvu pro předkládání projektů na zlepšení řídicích a administrativních schopností MAS v objemu 1,9 mld. Kč, zejména pak podporu aktivizace občanů mikroregionu, budování partnerství a dobrovolných činností na všech úrovních aktivit obyvatel venkova. Podmínkou, kterou musí každá MAS splnit, je získání Osvědčení o splnění standardů vydávaného ze strany Státního zemědělského a intervenčního fondu a také schválení samotné strategie CLLD. Dne 26.11.2015 byly vyhlášeny výzvy pro

města předkládající integrované strategie ITI a IPRÚ. Výzva bude uzavřena 28. února 2016. Předpokládáme, že do té doby předloží své strategie všichni nositelé ITI a IPRÚ. První výzvy řídicích orgánů na integrované projekty lze očekávat v první polovině příštího roku.

Pokud někdo bude potřebovat více informací, může se obrátit na někoho přímo v jednotlivých regionech?

Vedle stálých kontaktů na MMR (František Kubeš pro ITI a IPRÚ a Milena Brožová pro CLLD) jsou na webových stránkách měst, respektive místních akčních skupin, zveřejněna jména manažerů strategií. Dále lze nahlédnout např. do databáze vedené Národní sítí místních akčních skupin <http://databaze.nsmas.cz>. V případě dotazů ke konkrétní strategii doporučuji obracet se již přímo na ně, ale i MMR je připraveno metodicky kdykoliv pomoci.



Přehledné informace o uplatňování integrovaného přístupu ITI a hlavních řešených tématech najdete v publikaci: **Integrované územní investice (ITI) v programovém období 2014–2020**, která je k dispozici v elektronické podobě na níže uvedené webové stránce.

Více na: www.dotaceEU.cz/publikace

KONFERENCE K FINANČNÍM NÁSTROJŮM OTEVŘELA SÉRII TEMATICKÝCH AKCÍ

Na začátku října proběhla konference s názvem „Možnosti využití finančních nástrojů v období 2014–2020“. Tato událost zahájila sérii připravovaných aktivit k tématu, které je v novém programovém období 2014–2020 velmi aktuální.

Cílem konference bylo především informovat o aktuálním stavu přípravy finančních nástrojů v České republice a možnostech jejich využití. Finanční nástroje představují důležitou část finanční podpory, která bude k dispozici zároveň s dotacemi. Jedná se o formu návratné půjčky, kterou je možné také kombinovat s dotacemi. Řídicí orgány připravují vyhlášení výzev, které počítají s podporou právě z finančních nástrojů. Integrovaný regionální program plánuje vyhlásit první takovou výzvu v prosinci příštího roku a předpokládaná alokace byla zatím vyčíslena na 2 mld. Kč. Mezi podporované aktivity patří např. snižování spotřeby energie, zařízení pro vytápění a přechod na ekologické zdroje.

Workshop s odborníky z Litvy

Druhý týden v říjnu se uskutečnila další akce a to praktický workshop s kolegy z Litvy, kteří již v programovém období 2007–2013 finanční nástroje využívali ve větším množství. Akce se konala v rámci aktivity Peer 2 Peer, kterou podporuje komisařka pro regionální rozvoj Corina Crețu. Tato aktivita je založena na principu vzájemného sdílení zkušeností mezi členskými státy EU. Hlavní náplní workshopu byly praktické ukázky toho, jak byly finanční nástroje využívány v minulém období v Litvě. Účastníkům byly představeny projekty zaměřené na zvýšení energetických úspor bytů a veřejných budov. Diskuze ke každému tématu přinesla v mnoha bodech inspi-

raci a řadu doporučení, které bude moci Česká republika využít v praxi. V Litvě využili finanční nástroje především pro zlepšení infrastruktury a modernizaci bytových domů s cílem snížit závislost na jednom dodavateli energie.

Aktuální informace

V průběhu listopadu 2015 a v následujících měsících budou pro zájemce o tuto problematiku organizovány semináře ve všech zemích EU. Harmonogram těchto seminářů, stejně jako veškeré další aktuální informace o finančních nástrojích v EU, naleznete na níže uvedené webové stránce.

Úvodní slovo na konferenci pronesla Olga Letáčková, náměstkyně pro řízení sekce NOK na MMR



Akce se zúčastnilo 64 zástupců řídicích orgánů a bankovního sektoru



Alex Conway, ředitel Odboru řízení evropských programů na Greater London Authority



Více na: <https://www.fi-compass.eu> Zdroj fotografií: <https://www.fi-compass.eu/events/past>

EVROPSKÉ FONDY PRO OBCE

Ministerstvo pro místní rozvoj - Národní orgán pro koordinaci fondů EU připravilo v souvislosti s novými možnostmi čerpání v programovém období 2014–2020 publikaci, která shrnuje přehled dotačních titulů určených zejména pro města a obce.

Publikace přehledně představuje podporované oblasti, na které města a obce čerpají evropské peníze nejčastěji. Obsahuje podrobný výčet konkrétních příkladů projektů, na které je možné podat projektovou žádost. Na následujících dvou stránkách představujeme ukázky z kapitol, které vám

přiblíží, jaké informace v publikaci najdete. „Města a obce jsou jedním z nejvýznamnějších příjemců evropských dotací. Tisíce úspěšně zrealizovaných a kvalitních projektů nás vedly k myšlence vydat tuto publikaci pro nové programové období. Doufáme, že městům a obcím usnadní ori-

entaci v nabídce nových dotačních titulů a pomůže při přípravě projektů. V současné době již pracujeme na vydání obdobné publikace určené pro příjemce z řad neziskových organizací“, uvedla Olga Letáčková, náměstkyně pro řízení sekce NOK.

Ukázka z kapitoly - Tabulka podporovaných aktivit v oblasti modernizace veřejné správy

Kapitoly jsou tříděny dle oblastí nejčastěji realizovaných městy a obcemi

Zdroj financování

MODERNIZACE VEŘEJNÉ SPRÁVY Podporované aktivity	Operační program Zaměstnanost www.esfcr.cz	Integrovaný regionální operační program www.dotaceEU.cz/irop	Webová stránka pro více informací
Strategické a projektové řízení, transparentnost veřejné správy <i>analytické a evaluační metody a studie, procesy kvality řízení, eGovernment, kybernetická bezpečnost</i>	4.1.1 Optimalizovat procesy a postupy ve veřejné správě zejména prostřednictvím posílení strategického řízení organizací, zvýšení kvality jejich fungování a snížení administrativní zátěže	3.2 Zvyšování efektivity a transparentnosti veřejné správy prostřednictvím rozvoje využití a kvality systémů IKT	
Zvyšování znalostí zaměstnanců veřejné správy <i>vzdělávací a výcvikové programy, kurzy, semináře</i>	4.1.2 Profesionlizovat veřejnou správu zejména prostřednictvím zvyšování		
Územní rozvoj <i>územní a regulační plány</i>		3.3 Podpora pořizování a uplatňování dokumentů územního rozvoje	
Přeshraniční spolupráce mezi občany a institucemi <i>vzájemné porozumění, podpora spolupráce, integrace</i>			

Třídění dle aktivit v dané oblasti

Specifický cíl v prioritní ose daného programu

Více na: www.dotaceEU.cz/publikace

Ukázka z kapitoly - Podporované projekty v oblasti životního prostředí

Názvy programů, ze kterých lze čerpat v oblasti životního prostředí

Výčet konkrétních příkladů, pro které lze získat podporu v oblasti životního prostředí v programu IROP

Název specifického cíle nebo investiční priority programu

Integrovaný regionální operační program

Specifický cíl 2.5
Snížení energetické náročnosti v sektoru bydlení Společenství vlastníků jednotek, vlastníci bytových domů s výjimkou fyzických osob nepodnikajících:

- zlepšení tepelně-technických parametrů stavebních konstrukcí tvořících obálku budovy (zateplení obvodových stěn, stropu, podlahy, střech, výměna oken a dveří),
- instalace prvků stínění (pouze exteriérové prvky),
- instalace systémů nuceného větrání se zpětným získáváním tepla,
- výměna stávajícího zdroje tepla na tuhá nebo kapalná fosilní paliva za jednotku pro kombinovanou výrobu elektřiny a tepla využívající obnovitelné zdroje energie nebo zemní plyn,
- výměna stávajícího zdroje tepla na tuhá nebo kapalná fosilní paliva za plynový kondenzační kotel, kotel na biomasu a tepelné čerpadlo včetně instalace akumulací nádrže,
- instalace nového zdroje tepla (plynový kondenzační kotel, kotel na biomasu nebo tepelné čerpadlo včetně instalace akumulací nádrže) a výstavbu centrálního vytápění v domech, ve kterých byly dosud jednotlivé byty vytápěny vlastními zdroji na tuhá nebo kapalná fosilní paliva,
- instalace solárních termických kolektorů včetně instalace akumulací nádrže,
- instalace fotovoltaických soustav,
- výměna předávací stanice,
- vyregulování nebo modernizace soustavy vytápění objektu a rozvodů teplé užitkové vody včetně instalace systémů měření a regulace otopné soustavy.

Podpora je poskytována pouze na opatření prováděná v bytových domech mimo území hl. m. Prahy.
Bytovým domem se rozumí stavba pro bydlení, která má 4 a více bytových jednotek a ve které více než polovina podlahové plochy odpovídá požadavkům na trvalé bydlení a je k tomuto účelu určen.

Interreg V-A Slovenská republika – Česká republika

Specifický cíl 2.2
Ochrana biodiverzity přeshraničního území prostřednictvím spolupráce v oblasti ochrany a koordinovaného řízení přírodně významných území:

Investiční priorita 4
Aktivity na zpracování podkladů a dokumentů pro efektivnější výkon péče o přeshraniční přírodně hodnotná území:

- Realizace společných opatření směřujících k zlepšení stavu druhů a biotopů prioritního zájmu.
- Realizace společných opatření pro předcházení zhoršování stavu druhů a biotopů v přeshraničním území.
- Budování ekostabilizačních prvků v krajinně a rozvoj vybraných prvků zelené infrastruktury.
- Tvorba a realizace společných přeshraničních plánů řízení/managementu přírodně hodnotných území, jejich vybraných částí a okolního území (včetně chráněných území).
- Společné výzkumné činnosti podporující zlepšení, přeshraniční ochranu a péči o přírodně významná území (vybrané biotopy, druhy).
- Společné činnosti v oblasti prevence a odstraňování důsledků eroze půdy, kultivaci půdy.

9

Výčet kapitol v publikaci

- Životní prostředí
- Doprava
- Odpadové hospodářství
- Vzdělávání a výzkum

- Zaměstnanost a sociální služby
- Modernizace veřejné správy
- Kulturní dědictví
- Praha Pól růstu

ČESKÁ REPUBLIKA PŘEDSEDÁ ZEMÍM VISEGRÁDSKÉ SKUPINY 2015/2016

Od 1. července 2015 začalo roční předsednictví České republiky v rámci Visegrádské skupiny. Co nám roční předsednictví přinese?

Česká republika, Slovensko, Polsko a Maďarsko tvoří čtveřici střeoevropských států, které se skoro před 25 lety dohodly na spolupráci a prosazování společných cílů v rámci Evropy. Spolupráce probíhá v rámci Visegrádské skupiny, nazývané též Visegrádská čtyřka (V4). Tyto státy spojuje potřeba posilovat vzájemnou důvěru a solidaritu. Tyto cíle, které si zvolily země V4, svědčí o nadčasovosti jejich zaměření. Slogan Českého předsednictví pro letošní rok V4 Trust – Společná důvěra jasně ukazuje na zvolené cíle, kterých se V4 chce držet a jsou pro ni zásadní.

V4 reaguje na aktuální situaci

Snahou českého předsednictví ve V4 je soustředit se na nosná témata s konkrétním praktickým výsledkem. To se projevuje na výběru agendy podle re-

álných cílů a potřeb. Jen tak je možné vytvořit kvalitní výsledky vzájemné spolupráce. V4 je schopna reagovat na aktuální situaci, která ovlivní vývoj evropských států na delší dobu. Je zřejmé, že např. migrační krizi nemůže řešit žádná země EU sama o sobě, řešení musí hledat země jako celek. Podle názoru lídrů střeoevropského regionu jsou klíčové dva faktory, a to ochrana vnější hranice EU a spolupráce se třetími zeměmi. Zástupci zemí V4 vyzvali evropské partnery ke spolupráci a jednotě.

Program předsednictví 2015/2016

Předsedající země vždy usiluje o to, aby skupina řešila zásadní témata a aby její setkání měla praktický dopad. Jednání V4 se na různých úrovních zabývají velice širokým spektrem témat, od koordinace spolupráce v agendách EU a sjednocování postojů v klíčových otázkách, přes oblast energetiky a vzdělávání až

po bezpečnostní otázky a spolupráci ozbrojených složek. Během roku se uskuteční v rámci českého předsednictví řada pracovních setkání, konferencí, odborných seminářů vlády zemí V4 s cílem prosadit společné projekty na prohlubování spolupráce a koordinace postojů států V4 ať už v EU či NATO. K předsednictví České republiky v rámci Visegrádské skupiny významně přispěje i Ministerstvo pro místní rozvoj. Pro roky 2015 a 2016 připravilo více jak dvacítku akcí a řada z nich se bude týkat také problematiky evropských fondů. Dosud již proběhly akce např. k tématům evaluací ESI fondů, či publicitě evropských fondů. V červnu 2016 pak proběhne setkání ministrů pro místní rozvoj, kteří schválí závěry z českého ročního předsednictví v agendě regionálního rozvoje. Zároveň dojde k předání předsednictví Polsku. Kompletní program akcí, které MMR uspořádá v rámci českého předsednictví ve Visegrádské skupině v letech 2015–2016 naleznete na níže uvedené webové stránce.

Priority 2015/2016

- >> posilování **soudržnosti a stability** střední Evropy cílenou spoluprací mezi občany, nevládními organizacemi, podnikatelskými subjekty a dalšími aktéry zemí V4,
- >> **spolupráce** v rámci EU na vytvoření a fungování **Energetické unie**,
- >> intenzivní diskuze o budoucnosti **kohezní politiky**,
- >> **energetická bezpečnost** a dostatečné zajištění dodávek energie,
- >> vytvoření samostatného **vnitřního trhu** se zemním plynem a zajištění stabilních plynovodů,
- >> **podpora reform** v zemích východního partnerství a západního Balkánu,
- >> podpora svobodných **médií**,
- >> **zefektivnění bezpečnostních složek** a prvků kvůli nedalekému probíhajícímu válečnému konfliktu,
- >> aktivní naplňování principu solidarity,
- >> **podpora a propagace digitální agendy** za účelem zvyšování konkurenceschopnosti,
- >> boj proti **daňovým podvodům** a únikům.



Kalendář akcí

Typ akce	Téma	Termín	Místo konání
jednání náměstků	Přeshraniční spolupráce – prezentace projektů	1.–2. prosince 2015	Praha
workshop	Finanční podpora bydlení v zemích V4 se zvláštním zřetelem na seniory	2.–3. prosince 2015	Praha
workshop	Financial-Marketing meeting centrály cestovního ruchu	10.–11. prosince 2015	Plzeň
konference	Strategické řízení a budoucnost po roce 2020	26.–27. ledna 2016	Praha
workshop	Ukončování programů za období 2007–2013	únor 2016	Praha
high level meeting	Podpis protokolu o spolupráci v cestovním ruchu včetně marketingového plánu	16.–17. února 2016	Praha
konference	Smart cities	18.–19. února 2016	Ostrava
konference	Destination branding – ve spolupráci s UNWTO a VŠE	18. února 2016	Praha
workshop	Elektronizace veřejných zakázek a koncesí	březen 2016	tbc
setkání ministrů	Bydlení seniorů – výzva pro 21. století (v rámci Evropského Habitatu)	16.–17. března 2016	Praha
side event	Kohezní politika jako nástroj rozvoje měst (v rámci Evropského Habitatu)	16.–18. března 2016	Praha
konference	První rok implementace nového období	duben 2016	Praha
jednání řídicí skupiny	Společná strategie územního rozvoje	duben 2016	tbc
konference	Územní dimenze a integrované nástroje rozvoje území	květen 2016	Praha
DG meeting	Příprava společných závěrů	květen 2016	tbc
setkání ministrů	Schválení společných závěrů	červen 2016	tbc

OPEN-AIR FESTIVAL NA LETENSKÉ PLÁNI: „DEN S EVROPSKÝMI FONDY“

Všechny informace o fondech EU na jednom místě, spousta her, soutěží a atrakcí pro malé i velké, vystoupení kapel Mandrage nebo Maxim Turbulenc. Takový byl Den s evropskými fondy, který se uskutečnil 26. září 2015 na Letenské pláni v Praze.

Pořadatelem celodenního festivalu bylo Ministerstvo pro místní rozvoj ve spolupráci s dalšími resorty. Pražská Letenská pláň nabídla účastníkům festivalu nabitý program. Na hlavním pódiu se postupně představily známé kapely Maxim Turbulenc, Kitchin,

zpěváci Sabina Křováková a Lukáš Chromek a jako hlavní hvězda večera kapela Mandrage. Celou akci moderoval oblíbený moderátor Evropy 2 Petr „Nasty“ Cerha. Pro děti i dospělé byly přichystány hry a soutěže, kde mohli vyhrát zajímavé ceny. Zábavnou část

doplnily informační stánky všech evropských fondů a operačních programů. Účelem festivalu bylo upozornit na začátek programového období 2014–2020 a představit veřejnosti novinky v oblasti čerpání fondů EU.

Návštěvníci si mohli odnést informační materiály nebo soutěžit o ceny



Zástupci řídicích orgánů se přichozícím zájemcům neúnavně věnovali



Pro rodiče s dětmi byly připraveny soutěže a spousta dalších aktivit na téma EU



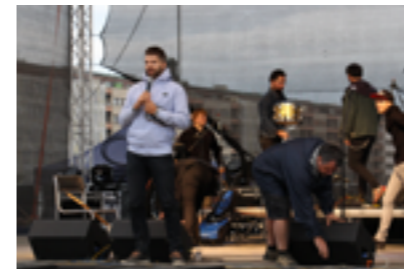
Skákací hrad se těšil velké oblibě stejně jako terénní auta na dálkové ovládání



Program pokračoval až do pozdních hodin

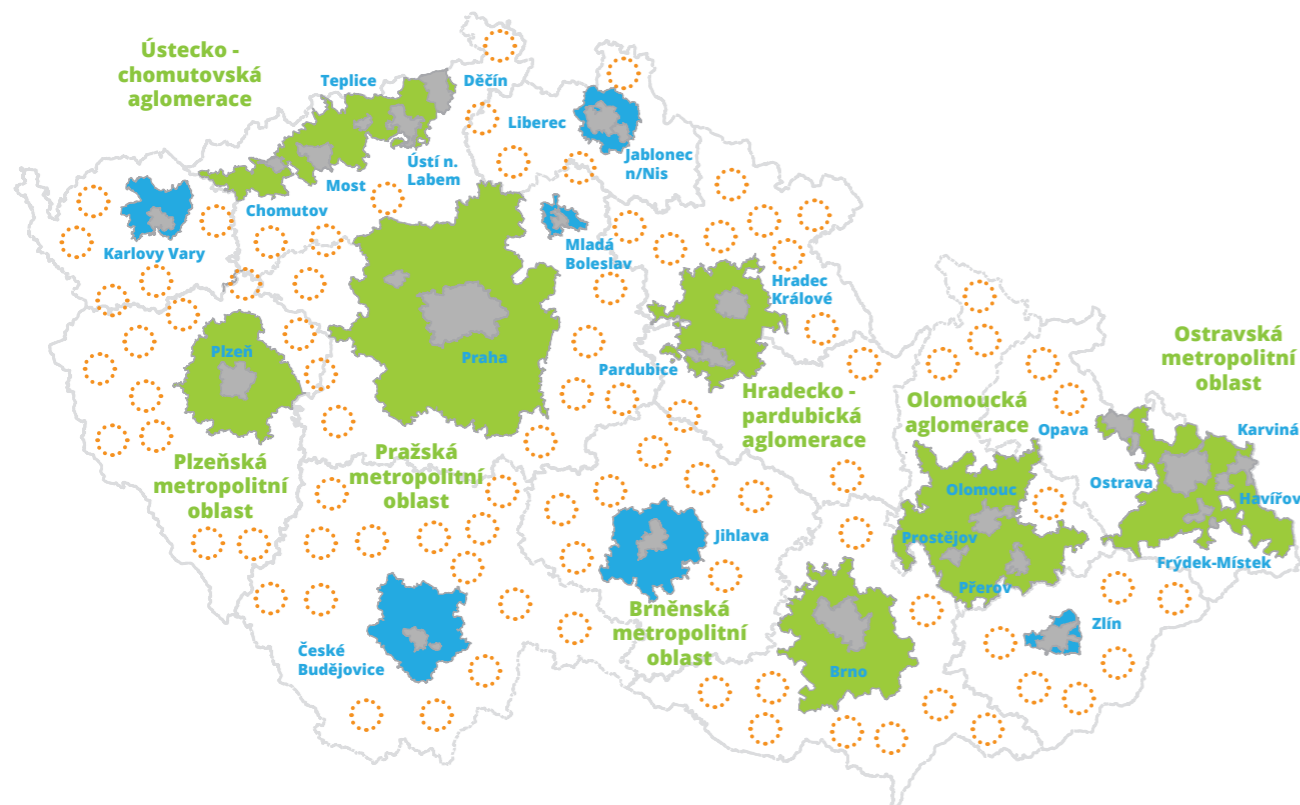


Celou akci uzavřel skvělý koncert kapely Mandrage



JAK FUNGUJÍ INTEGROVANÉ NÁSTROJE?

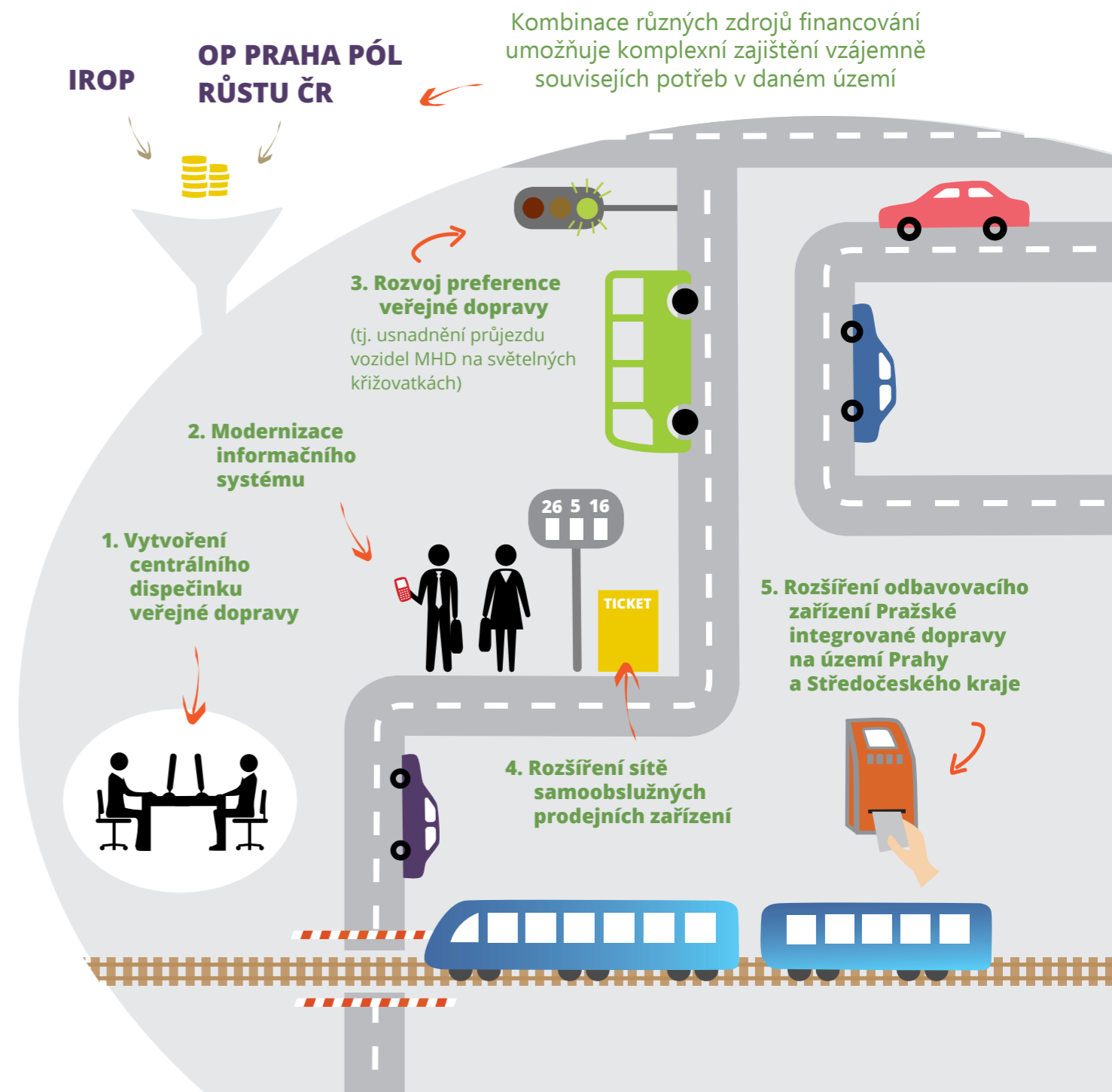
S pojmem „integrované nástroje“ se budeme v programovém období 2014–2020 setkávat stále častěji. Jak vlastně vypadá projekt financovaný kombinací různých investic, které se vzájemně doplňují pro efektivnější naplnění potřeb daného území?



Tři typy integrovaných nástrojů pro tři typy území

Integrované územní investice (ITI)	Nástroj pro realizaci integrovaných strategií rozvoje metropolitních oblastí/aglomerací umožňující koordinaci navzájem provázaných a územně zacílených intervencí z různých prioritních os jednoho či více programů ESI fondů.
Integrované plány rozvoje území (IPRÚ)	IPRÚ systémově navazují na Integrované plány rozvoje měst (IPRM) z období 2007–2013, jsou však modifikovány pro potřeby širšího území.
Komunitně vedený místní rozvoj (CLLD)	Nástroj je zaměřen na subregionální území se zapojením místních akčních skupin (MAS) zastupujících veřejně i soukromé zájmy s cílem zaměřit podporu na místní potřeby daného venkovského území a rozvoj spolupráce aktérů na lokální úrovni.

PŘÍKLAD TYPOVÉHO INTEGROVANÉHO PROJEKTU FINANCOVANÉHO Z VÍCE PROGRAMŮ: Integrovaný dopravní systém Prahy a Středočeského kraje



AKTUALIZACE DOHODY O PARTNERSTVÍ

Po schválení posledního programu v červnu letošního roku došlo k technické revizi Dohody o partnerství, která uvedla tento zastřešující dokument do souladu s programovými dokumenty.

Dohoda o partnerství (DoP), klíčový strategický zastřešující dokument pro programové období 2014–2020, byla schválena Evropskou komisí po několikaleté přípravě již v srpnu 2014. To však neznamenalo, že její podoba je definitivně uzavřená. I nadále bylo vyjednáváno o jednotlivých programech a právě změny a posuny v nastavení programů, především v závěrečné fázi jejich přípravy, způsobily, že bylo potřeba mírně upravit i Dohodu o partnerství, aby se dostala do souladu s programovými dokumenty. Se zástupci Evropské komise bylo dohodnuto, že k této nezbytné technické revizi DoP dojde po schválení posledního programu, což nastalo 11. června 2015. Revize byla provedena v letních měsících, v září projednána Radou pro ESI

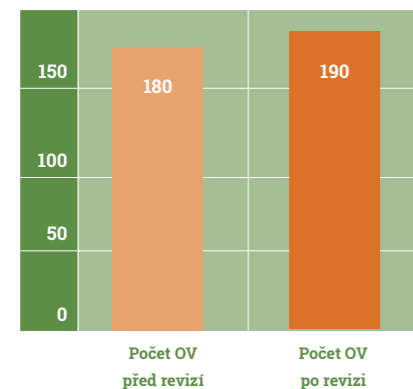
fondy na pracovní úrovni a v říjnu neformálně s Evropskou komisí. Následně byla aktualizace Dohody o partnerství předložena na jednání vlády ČR dne 20. listopadu 2015 pro informaci. Do konce roku 2015 bude oficiálně předložena Evropské komisi prostřednictvím systému SFC.

Hlavní změny

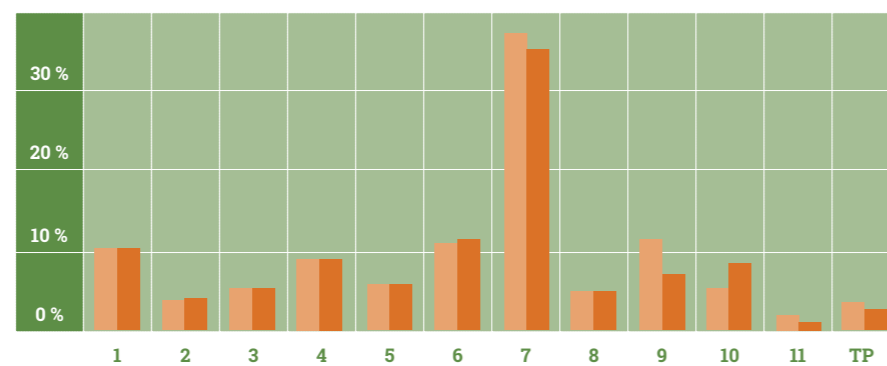
V programech došlo ke zpřesnění a úpravě zacílení některých intervencí a v případě některých programů k drobným přesunům alokací mezi prioritními osami či tematickými cíli. Tyto změny vytvořily potřebu úpravy především finančních tabulek (alokace dle programů, dle tematických cílů, na technickou pomoc, dle fondů a kategorií regionů, na klimatickou změ-

nu apod.) a očekávaných výsledků DoP (zpřesnění dle programů, zajištění lepší sledovatelnosti naplňování). Dalšími změnami v Dohodě o partnerství bylo doplnění vazby s nově schválenými strategickými dokumenty a úprava synergických řetězců a koordinačních mechanismů. Revize Dohody o partnerství byla striktně chápána jako technického charakteru. Jejím cílem tedy nebyla aktualizace dat a závěrů analýzy. Ověření relevance potřeb bude provedeno v letech 2016–2017 v souvislosti se zpracováním Zprávy o pokroku implementace Dohody o partnerství. Upravována také nebyla příloha hodnocení naplňování předběžných podmínek.

Počet očekávaných výsledků (OV) - před a po revizi DoP



Srovnání podílu alokace na 11 tematických cílech Dohody o partnerství - před a po revizi (přehled tematických cílů najdete v publikaci **ESI fondy 2014–2020 v kostce** na níže uvedeném odkazu)



Zdroj dat: MMR

Více na: www.dotaceEU.cz/publikace

DOSTUPNĚJŠÍ INFORMACE O VÝZVÁCH

Potřebujete vědět, jaké výzvy jsou aktuálně otevřené? Kolik žádostí již bylo podáno a kolik je ve výzvě finančních prostředků? Všechny tyto informace naleznete v nově upravené sekci na webovém portálu www.dotaceEU.cz.

Od listopadu 2015 je potenciálním i skutečným žadatelům a příjemcům z fondů EU k dispozici nově upravená a přehlednější sekce věnovaná aktuálnímu přehledu výzev. Stačí pouze na úvodní stránce www.dotaceEU.cz kliknout na banner s informacemi o aktuálně vyhlášených výzvách (viz obrázek č. 1 níže), nebo zadat

www.dotaceEU.cz/informace-o-cerpani a potřebné údaje máte na dosah. Naleznete zde interaktivní tabulku se základními informacemi o výzvách s možností filtrování a řazení statistik týkajících se výzev, a to např. dle programu, aktuálnosti nebo počtů výzev (viz obrázek č. 2 níže). Pod tabulkou se nachází soubor s po-

drobnějšími statistikami o jednotlivých výzvách, kde naleznete např. počet podaných žádostí, objem finančních prostředků ve výzvách, počet schválených projektů a mnoho dalšího. Další informace o konkrétních výzvách naleznete také na webové stránce www.dotaceEU.cz/vyzvy.

obr. č. 2 Přehled výzev můžete libovolně filtrovat

Program / Dohoda o partnerství	Stav výzvy	Alokace výzev	Počet výzev	Počet zaregistrovaných žádostí a projednáno	Finanční objem zaregistrovaných žádostí a projednáno
DoP	Aktuální	0 Kč	1	0	0 Kč
ROF	Aktuální	25 979 611 992 Kč	12	5	91 067 834 Kč
OP PK	Aktuální	19 940 000 000 Kč	16	4 869	140 716 195 412 Kč
OP PK	Uzavřené	3 080 000 000 Kč	5	942	4 696 441 250 Kč
OP PPR	Aktuální	1 016 000 000 Kč	6	0	0 Kč
OP PS-ČR-PL	Aktuální	1 302 981 634 Kč	4	35	57 096 305 Kč
OP PS-ČR-PL	Pozastaveno	1 800 428 357 Kč	2	9	1 388 792 325 Kč
OP R	Aktuální	105 413 620 Kč	2	0	0 Kč
OP R	Uzavřené	243 246 008 Kč	4	0	0 Kč
OP TP	Aktuální	7 187 492 000 Kč	3	11	742 119 936 Kč
OP VVV	Aktuální	12 620 000 000 Kč	8	32	592 588 750 Kč
OP Z	Aktuální	44 535 413 531 Kč	39	195	21 046 343 367 Kč
OP Z	Uzavřené	275 000 000 Kč	3	576	1 576 104 660 Kč
OP ZP	Aktuální	14 759 823 529 Kč	13	76	2 556 907 589 Kč
OP ZP	Pozastaveno	500 000 000 Kč	1	0	0 Kč
OP ZP	Uzavřené	7 485 098 037 Kč	11	898	8 298 362 487 Kč
Celkem		140 826 504 797 Kč	130	7 619	181 801 719 774 Kč

Kurz pro přepočítání na Kč u OP PS-ČR-PL je 1 € = 27,21 Kč
Datum a čas generování: 25. 11. 2015 7:05:01

obr. č. 1 Nabídka naleznete v pravém sloupci na titulní straně www.dotaceEU.cz

Více na: www.dotaceEU.cz/vyzvy

IROP NABÍDNE ŽADATELŮM V ROCE 2015 PŘES 37 MILIARD KORUN

Na konci letošního roku bude v IROP vyhlášeno celkem 19 výzev v celkové hodnotě přes 37 miliard korun. Výzvy pro rok 2016 se připravují a jejich celkový počet by měl na konci roku 2016 dosáhnout až 65.

Integrovaný regionální operační program (IROP) začal na konci července 2015, necelé dva měsíce po svém schválení Evropskou komisí, vyhlášením výzev k podávání projektů. Žádosti o podporu se v programovém období 2014–2020 předkládají v elektronické podobě v aplikaci MS2014+ na adrese <https://mseu.mssf.cz>. První dvě vyhlášené výzvy IROP se týkaly zvýšení regionální mobility, konkrétně rekonstrukce nebo výstavby silnic II. a III. třídy, a tvorby územních plánů pro obce s rozšířenou působností. Následovaly výzvy podporující tvorbu regulačních plánů a územních studií, elektronizaci veřejné správy (elektronické podání), specializovanou péči v onkogynekologii a perinatologii, podporu sociálního podnikání, deinstitucionalizaci sociálních služeb za účelem sociálního začleňování.

Pro větší informovanost zájemců o dotační podporu řídicí orgán IROP organizuje ve spolupráci s Centrem pro regionální rozvoj (CRR) semináře k jednotlivým výzvám. Přehled seminářů stejně jako aktuální harmonogram výzev pro rok 2015 i 2016 je k dispozici na webové adrese www.dotaceEU.cz/IROP. Od data vyhlášení výzev jsou na tomto odkaze také veškerá pravidla pro žadatele a příjemce.

Název výzvy	Skutečné / předpokládané datum vyhlášení výzvy	Datum ukončení příjmu žádostí
Vybrané úseky silnic II. a III. třídy	31.7.2015	31.3.2017
Územní plány	31.7.2015	31.3.2017
Regulační plány	16.9.2015	1.3.2017
Aktivity vedoucí k úplnému elektronickému podání	17.9.2015	30.6.2017
Vysoce specializovaná péče v oblastech onkogynekologie a perinatologie	24.9.2015	1.12.2017
Zlepšení řídicích a administrativních schopností MAS	29.9.2015	30.6.2018
Deinstitucionalizace sociálních služeb za účelem sociálního začleňování	30.9.2015	31.3.2016
Technická pomoc	30.9.2015	31.3.2023
Územní studie	8.10.2015	31.3.2017
Sociální podnikání pro SVL	27.10.2015	29.2.2016
Sociální podnikání	27.10.2015	29.2.2016
Kyberbezpečnost	21.10.2015	30.6.2017
Revitalizace vybraných památek	23.11.2015	31.3.2016
Infrastruktura pro předškolní vzdělávání	25.11.2015	30.4.2016
Infrastruktura pro předškolní vzdělávání pro SVL	25.11.2015	30.4.2016
Energetické úspory v bytových domech	1.12.2015	30.6.2016
Elektronizace odvětví - eLegislativa, eSbírka, archivace	8.12.2015	30.6.2016
Podpora bezpečnosti dopravy a cyklo dopravy	10.12.2015	15.4.2016
Technika pro IZS	15.12.2015	20.12.2017

FONDY EU NA LADRONKAFESTU 2015

Největší evropský festival volnočasových aktivit v Praze navštívily letos na začátku září tisíce lidí. Byl pro ně připraven bohatý program a nechyběl ani stan MMR-NOK, kde byla výstava fotografií úspěšných projektů a také informace o fondech EU pro děti i dospělé.



Byly vyplněny stovky kvízů, za které zájemci získali drobné ceny



Ve stanu byly pro návštěvníky k dispozici tištěné materiály



Zajímala nás zpětná vazba od návštěvníků

Soutěžení o ceny patří k nejoblíbenějším aktivitám



Byl připraven bohatý doprovodný program pro děti

METODICKÝ POKYN PRO VYUŽITÍ INTEGROVANÝCH NÁSTROJŮ

Jako součást jednotného metodického prostředí připravilo MMR Metodický pokyn pro využití integrovaných nástrojů v programovém období 2014–2020. Představujeme vám hlavní změny, které tato metodika přináší.

Jak je možné čerpat podporu pro realizaci projektů přispívající k naplnění integrované strategie?

Základem pro čerpání podpory v rámci zapojených programů jsou řádně schválené integrované strategie, které úspěšně prošly procesem hodnocení. Vlastní realizační fáze je zahájena vyhlášením výzvy řídicích orgánů na podporu tzv. integrovaných projektů.

Jakým způsobem budou nositelé – města a MAS – předkládat své strategie?

Integrovanou strategii lze předložit pouze na základě vyhlášené výzvy k předkládání žádostí o podporu strategií. Podání strategie se provádí elektronicky prostřednictvím portálu IS KP14+ monitorovacího systému MS2014+.

Jak probíhá schvalovací proces?

Předložené integrované strategie jsou posuzovány ve dvou fázích hodnocení, a to v rámci (1) kontroly formálních náležitostí a přijatelnosti (zajistí Odbor regionální politiky MMR) a (2) věcného hodnocení (provedou dotčené řídicí orgány programů). Základní kritéria pro obě fáze hodnocení jsou součástí metodického pokynu. Kritéria věcného hodnocení mohou jednotlivé řídicí orgány rozšířit o doplňující kritéria, která budou zveřejněna v příslušné výzvě.

Jaké programy jsou zapojené do realizace integrovaných nástrojů?

Přehled specifických cílů operačních programů a Programu rozvoje venkova určených pro rozvoj měst a jejich

Jaké jsou hlavní změny v období 2014–2020?

- >> Povinnost zřízení zprostředkujícího subjektu ITI na úrovni města (u programů podporovaných z EFRR)
- >> Jasně vymezení rolí a delegování činností (RO, ZS) na úrovni měst a nositelů strategií
- >> Ukotvení povinné struktury integrovaných strategií
- >> Zpřesnění jednotlivých kroků v procesu hodnocení a schvalování strategií a integrovaných projektů
- >> Reformulace hodnotících kritérií integrovaných strategií
- >> Doplnění kritérií pro posouzení souladu projektových záměrů s integrovanou strategií
- >> Upřesnění postupů administrace výzev MAS a hodnocení klíčových projektů MAS



Odpovědi na další často kladené dotazy najdete v sekci FAQ na níže uvedené webové stránce

zázemí a pro rozvoj venkova je uveden v Národním dokumentu k územní dimenzi, který je rámcovým dokumentem pro uplatnění integrovaných nástrojů v souladu s Dohodou o partnerství.

Musí být odděleny role zprostředkujícího subjektu na úrovni města a nositele ITI?

Ano, musí být striktně dodrženo, že každou roli vykonává vždy samostatný útvar v rámci interní struktury města a zároveň se tento útvar přímo nepodílí na povinnostech příjemce.

Jak bude upraven vztah mezi řídicím orgánem a zprostředkujícím subjektem?

Vztah mezi řídicím orgánem a zprostředkujícím subjektem zřízeným pro Integrované územní investice bude definován v delegačním aktu (veřejnoprávní smlouvě), který může být podepsán po úspěšném auditu designace.

Bude financována činnost nositelů integrovaných strategií v průběhu realizace?

Ano, avšak záleží na typu nástroje. Integrované územní investice (ITI) mohou žádat o podporu na řízení strategie a na činnost zprostředkujícího subjektu z OPTP. Podporu na aktivity spojené s řízením strategií Komunitně vedeného místního rozvoje (CLLD) lze získat z IROP. Administrativní náklady spojené s realizací Integrovaných plánů rozvoje území (IPRÚ) být hrazeny nemohou. IPRÚ je národním nástrojem, který nemá oporu v nařízeních Evropské unie.

Více na: www.dotaceEU.cz/FAQ

PŘEHLED AKTUÁLNÍCH PUBLIKACÍ

Představujeme dvě nové publikace aktuálně vydané MMR – NOK. Obě jsou, společně s dalšími publikacemi, zdarma ke stažení v elektronické podobě na microsite bulletinu OKO NOKu v sekci publikací, vybrané tituly také v angličtině.



Abeceda fondů EU

Přehled nejdůležitějších praktických informací k programovému období 2014–2020 pro všechny, kteří potřebují návod jak na projekt. Publikace představuje systém fungování evropských fondů, strukturu zodpovědných institucí, kontaktní místa, popis jednotlivých kroků žadatele od navržení projektového záměru až po jeho realizaci, přehled nových programů a jimi podporovaných oblastí včetně finanční alokace, informace o novém monitorovacím systému a další užitečné informace.



Evropské fondy pro obce: Příležitosti v období 2014–2020

Na stránkách této publikace se dozvíte, jak nejlépe čerpat dotace z Evropské unie pro svou obec. Uspadňuje obcím orientaci v nabídce dotačních titulů. Je rozčleněna podle témat a příkladů typových aktivit, ne podle programů, jak bývá zvykem. Umožňuje nalistovat konkrétní oblast, kterou chce město nebo obec vylepšit a informuje, který program a prioritní osa jsou určeny pro konkrétní projekt. Publikace představuje i další dotační možnosti, které mohou obce využít. Ukázka z publikace: viz str. 8.

Více na: www.dotaceEU.cz/publikace

BRUSELSKÉ OPEN DAYS PŘIVÍTALY TĚMĚŘ 6 000 ÚČASTNÍKŮ

Každoroční čtyřdenní akce Open Days, neboli evropský týden regionů a měst se uskutečnila v říjnu letošního roku a byla ideální příležitostí pro města a regiony prezentovat, jak se jim dařilo aplikovat principy kohezní politiky do praxe.

Open Days jsou fórem, kde se mohou potkat zástupci všech členských států a vyměnit si své zkušenosti z praxe. Pro návštěvníky byla uspořádána více jak stovka workshopů a dalších přidružených aktivit. Účastníci mohli vidět i praktické ukázky projektů, které byly realizovány přímo v Bruselu. Na zkušenosti z letošního ročníku jsme se zeptali účastníků z Národního orgánu pro koordinaci na MMR:

Co vás na Open Days nejvíce zaujalo?

„Osobně mě nejvíce zaujaly workshopy k tématům komunitně vedeného místního rozvoje (CLLD), dynamiky městské renovace na příkladu „Brussels Canal Area“ a tématu Habitat. V případě Habitatu jsme měli možnost vyslechnout,

jakým způsobem hodnotit implementaci cílů, jaké indikátory použít na který cíl apod. Celý workshop byl tematicky zaměřený na plánování měst,“ řekla Kateřina Folprechtová z Odboru evropských záležitostí.

„Přínosem pro mě bylo představení realizovaných iniciativ a projektů napříč EU a zejména networking, který je pro akci typu Open Days velmi podstatný. Získávání kontaktů a sdílení dobré praxe je pro naši práci velmi důležité. Open Days nabídly širokou nabídku workshopů či konferencí, zejména co se týče rozvoje regionů a měst v kontextu ESI fondů. Člověk tak získá představu o tom, jak se k ESI fondům v praxi přistupuje za hranicemi České republiky,“ řekl David Škorňa

z Odboru Dohody o partnerství, evaluaci a strategií.

„Nejvíce mě oslovilo to, že Evropská unie začíná řešit aktuální situaci kolem migrantů. Snaží se vymyslet, jak zapojit fondy EU do řešení této nelehké situace. Další téma, které mě zaujalo, byla spolupráce regionů Maďarska a Rumunska. Spolupracují v oblasti zemědělství a lesnictví a díky tomu se jim daří snižovat i nezaměstnanost, což je v mnoha bodech velmi inspirující i pro nás,“ řekla Jana Davidová z Odboru evropských záležitostí.

Více informací o letošním ročníku Open Days můžete najít na níže uvedených webových stránkách.



Návštěvníci diskutovali o problematice s kolegy z jiných zemí EU



Akce se zúčastnilo více než 6 000 účastníků

Více na: www.opendays.europa.eu
Zdroj fotografií: www.opendays.europa.eu

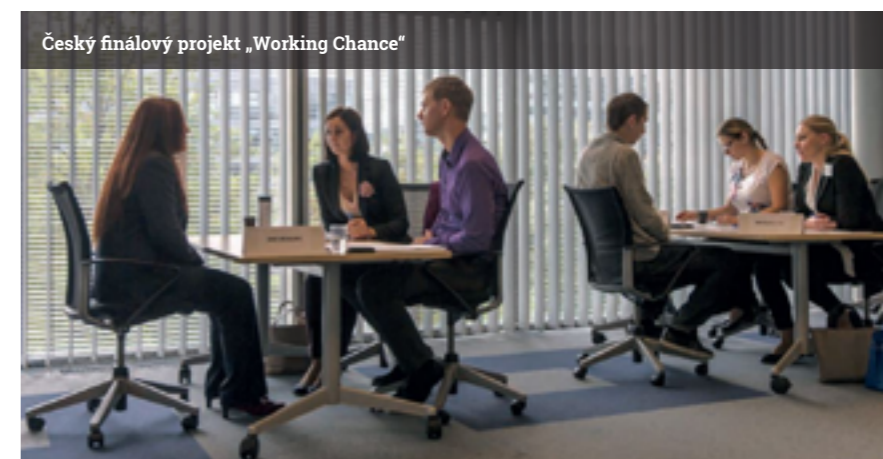
ČESKÝ PROJEKT VE FINÁLE SOUTĚŽE REGIO STARS 2015

V rámci Open Days byly v Bruselu předány i ceny v soutěži Regio Stars, která oceňuje úspěšné projekty realizované z fondů EU. Ve finále byl letos i český projekt „Working Chance“.

Soutěž RegioStars vyzdvihuje originální a inovativní projekty, které by mohly být inspirativní pro další regiony. Letošní vítězové jsou dobrým příkladem toho, jak aplikovat možnosti, které nám přináší fondy EU. Projekty mohly soutěžit ve čtyřech tematických kategoriích – Inteligentní růst, Udržitelný dopad, Růst podporující začleňování a City Star. Všechny projekty měly za cíl zlepšit kvalitu života občanů. Projekty, které se dostaly do finále, dokládají, jak dobře byly prostředky z EU využity a zaslouží si mezinárodní uznání.

Český projekt se dostal mezi finalisty RegioStars 2015

Projekt Working Chance soutěžil v kategorii Projekty podporující začleňování. Evropská komise zařadila český projekt mezi finalisty o cenu za nejinspirativnější a inovativní projekt, který vznikl díky fondům Evropské unie. Celkem bylo přihlášeno 143 projektů, ze kterých vybrala odborná porota do finále nejlepších 17 z nich. Hlavním cílem českého projektu s názvem „Terciální prevence v Praze – zaměstnání a řešení dluhů“ je reintegrace osob po výkonu trestu znovu do společnosti a asistence s uplatněním se na pracovním trhu. A už teď se projekt může pochlubit slušnými výsledky.



Český finálový projekt „Working Chance“

Neziskovka Rubikon pomůže zdolat překážky

Nezisková organizace Rubikon vznikla proto, aby pomáhala lidem s kriminální minulostí získat práci a snáze se tak navrátili do koloběhu života. Pracují s klienty jak na svobodě, tak ve věznicích. Hlavní myšlenka Rubikonu je v tom, že lidé bez stabilního zázemí a zaměstnání nejsou schopni plnit své finanční závazky a splácet dluhy.

Každý třetí kandidát našel zaměstnání

Rubikon má skvělé výsledky. Přes 80 % klientů má jasně naplánovány své finanční závazky a 64 % klientů dodržuje své splátkové kalendáře. U osobních

bankrotů zaznamenala neziskovka 98 % úspěšnost. Pracovní agentura podle svých dostupných statistik uvádí, že každý třetí kandidát našel zaměstnání a 77 % umístěných kandidátů setrvalo v zaměstnání i po zkušební době. S Rubikonem aktivně spolupracuje celkem 140 zaměstnavatelů. Během 21 měsíců, co je projekt funkční, se zvýšila konkurenceschopnost klientů organizace a několik zaměstnavatelů se přesvědčilo o tom, že zaměstnání lidí po výkonu trestu není pouze dobrý čin, ale také dobrá investice.

Více o projektu i o soutěži najdete na níže uvedených odkazech.

Více na: www.rubikoncentrum.cz
Zdroj fotografie: http://ec.europa.eu/regional_policy/sources/projects/regiostars/doc/regiostars/2015/regio_stars_brochure_2015.pdf

PROJEKT Z TITULNÍ STRANY: SLEZSKÉ VZDĚLÁVACÍ CENTRUM V KARVINĚ

Soutěž Vyfoť projekt letos oslavila již pátý rok své existence a každoročně se zvyšuje i kvalita zasílaných fotografií (více viz str. 25). Důkazem toho je titulní strana podzimního čísla Oka NOKu, která zachycuje projekt v rámci soutěžní kategorie „Foto Před a po“.

Historickou budovu v Karvině postavil kolem roku 1898 pan Alois Janeček. Komplex budov a pozemků dříve sloužil jako mlýn, rodinný dům, pila a malá vodní elektrárna. V pozdější době sloužil především ke skladování materiálů, například jako sklad civilní obrany. Budova postupem času začala chátrat a časem ji často vyhledávali zloději kovů, dokonce i dvakrát vyhořela. Od 90. let byla zcela opuštěná a stávala se často útočištěm lidem bez domova, ale také fotografů a dalších tvůrců, kteří využívali rozpadlý vzhled a industriální ráz budovy pro svou práci. S opravami to už vypadalo beznadějně, ale objekt byl prodán vzdělávací společnosti, která zde vybudovala Slezské vzdělávací centrum a objekt tak zachránila a zprovoznila.

Moderně vybavené učebny

Projekt vzdělávacího centra byl podpořen z OP Podnikání a inovace a do celého objektu bylo investováno více jak 36 milionů korun. Budova bývalého Janečkova mlýna prošla kompletní rekonstrukcí a veškeré práce byly dokončeny v listopadu 2014. Prostory nového školícího centra jsou vybaveny především pro obory zaměřené na průmysl, řemeslné dovednosti, znalost IT a elektro. Vnitřek pětipatrové stavby je vybudován prakticky zcela nově, ovšem fasáda odpovídá původnímu vzhledu.



Centrum pomáhá snížit nezaměstnanost

Centrum nabízí školení pro nejrůznější obory a zároveň jsou zde plně k dispozici školící prostory pro firmy a další instituce, které si místnosti mohou pronajmout a pořádat zde svá vlastní školení či kurzy. Oblast Karvinska se převážně specializuje na průmysl, a tak i nabídka kurzů se výrazně zaměřuje na řemeslnou výrobu, technické profese apod. Centrum se nebrání ani spolupráci s úřady práce. Jenom v Karvině je cca 6 000 nezaměstnaných osob a právě rekvalifikace nebo kurzy by pomohly toto číslo výrazně snížit. Již se vznikem centra byla vytvořena nová pracovní

místa, což je samozřejmě vítaná přidaná hodnota. Budova bývalého mlýna, která léta hyzdila příjezd k lázeňskému areálu, dnes již opět dělá čest industriální architektuře 19. století. Na patrovou budovu navazuje mlynářova vila, která na obnovu stále čeká. Ředitel centra Martina Ferfecká se ale bude snažit v novém programovém období získat dotaci na obnovu i této části objektu.

Fotografie zvítězila v soutěži Vyfoť projekt v kategorii „Foto před a po“ (více viz následující strana).

VYHODNOCENÍ SOUTĚŽE „VYFOŤ PROJEKT“

Během letních měsíců proběhl již pátý ročník oblíbené fotografické soutěže Vyfoť projekt. Do soutěže se přihlásilo 121 fotografů. Ve více než 5 000 fotoalbech bylo zhruba 8 500 fotografií. Každé album představovalo některý z projektů podpořených z fondů EU.

Soutěž každoročně pořádá Ministerstvo pro místní rozvoj. Úkolem soutěžících je vyfotit projekty, které byly realizovány nebo podpořeny z fondů EU. Vyhlášení vítězů a předání cen proběhlo v pátek 2. října 2015 přímo v budově ministerstva na Staroměstském náměstí. Soutěžilo se celkem ve třech kategoriích – Nejtalentovanější fotograf/ka, Nejaktivnější fotograf/ka a Foto Před a po.



„Soutěž Vyfoť projekt se těší velké oblibě a s potěšením sleduji, jak každý rok narůstá počet fotografů i fotografií. Není jednoduché vybrat z takového množství krásných snímků jen tři nejlepší. Jsme za takovou účast moc rádi, neboť je to další střípek do skládačky, ze které se propagace toho, co jsme za evropské peníze pro Českou republiku získali, skládá. Všem letošním výhercům ze srdce blahopřeji,“ řekla na vyhlášení výsledků soutěže Olga Letáčková, náměstkyně pro řízení sekce Národního orgánu pro koordinaci.

Více na: www.vyfoťprojekt.cz

V kategorii **Nejtalentovanější fotograf/ka** porotu nejvíce zaujalo fotoalbum Václava Křoviny z Hrádku u Rokycan s názvem Nové divadlo Plzeň. Na fotografiích zachytil projekt podpořený v rámci Regionálního operačního programu Jihozápad, který výrazně přispěl k podpoře kultury v Plzeňském kraji.



Na druhém místě se umístil Michal Cetkovský, který vyfotil projekt Regenerace Benešovy třídy v Hradci Králové. Tento projekt vznikl díky dotaci Integrovaného operačního programu a jeho realizace zvýšila kvalitu života v okolí jedné z hlavních hradeckých tříd.



Třetím nejtalentovanějším fotografem se stal Martin Kotas a jeho album Rozšíření hornického skanzenu ve Zlatých Horách podpořené z Regionálního operačního programu Střední Morava.



V kategorii **Foto Před a po** uspěl Radim Fojtík, který zachytil proměnu Slezského vzdělávacího centra (viz předchozí strana). Druhé místo patřilo Zdeňku Dvořákovi s albem Modernizace podniku nákupem stroje na přípravu půdy a pomyslný bronz si odnesl Jan Gavlík z Klobouků u Brna s albem Vybudování objektu chráněného bydlení Mirandie.

Vítězkou v kategorii **nejaktivnější fotografka** se stala Nikola Gorylová z Ostravy s 1 406 vyfotografovanými projekty. Druhé místo získala Martina Dlouhá (1068 fotoalb) a třetí Beata Jana Filařová (721 fotoalb).

Na prezentaci fotografií ze soutěže se můžete těšit v zimním čísle Oka NOKu.

AKTUÁLNÍ STAV ČERPÁNÍ A RIZIKA NEDOČERPÁNÍ

Pravidelný monitoring MMR o stavu čerpání evropských fondů v programovém období 2007–2013 ukazuje, že koncem roku 2015 je příjemcům proplaceno 87,7 % alokace NSRR.

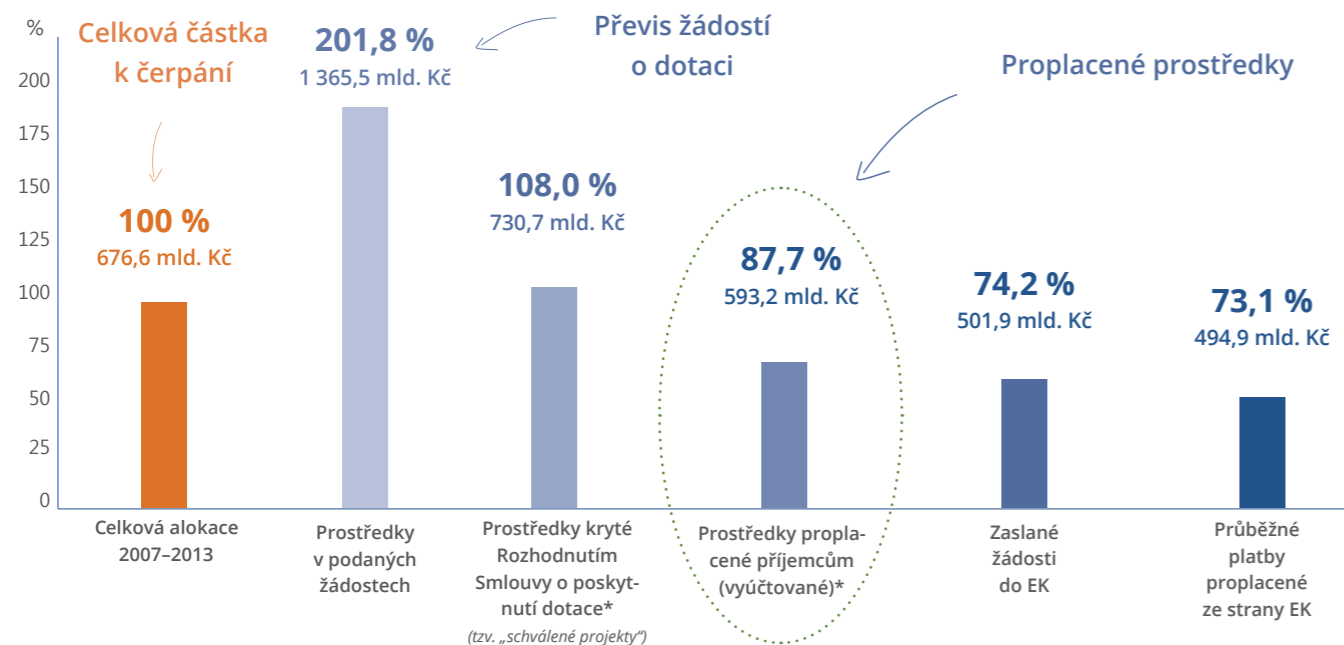
Informace pro vládu ČR

Vláda ČR pravidelně projednává informace o stavu čerpání prostředků z fondů EU v období 2007–2013. Aktuálně je proplaceno příjemcům 87,7 % alokace NSRR, do 100 % alokace tak nadále zbývá proplatit 83,4 mld. Kč, a to bez

zohlednění finančních oprav, které tuto částku ještě navýší o přibližně 25 mld. Kč, tzn. stále zbývá proplatit téměř 108,4 mld. Kč (EU podíl). Tato částka zahrnuje i odhadované nedočerpání. Jedná se o značné množství prostředků, které řídicí orgány mají proplatit do

konce programového období. Takové množství prostředků, které má být proplaceno v krátkém časovém úseku, s sebou nese nejen časová rizika, ale také vysoké riziko chybovosti, zvýšené nároky na administrativní kapacitu i kapacitu informačních systémů.

Graf č. 1: Stav čerpání od roku 2007 (EU podíl) - stav k 4. listopadu 2015



* Reálně není zazávkováno více než 100 % alokace. Tato částka nezohledňuje úspory a finanční opravy, které mohou v rámci jednotlivých programů představovat významné částky.

Zdroj: Informace o stavu čerpání a plnění ÚV č. 124/2015 - říjen 2015

Více na: www.dotaceEU.cz/CMZ

Trend vývoje nedočerpání

Česká republika dlouhodobě usiluje o maximálně efektivní dočerpání prostředků z programového období 2007–2013. Proto byla na začátku roku 2015 stanovena řada opatření, jejichž cílem je snížení rizik, která mohou mít dopad na nedočerpání alokace. Většina z těchto opatření již byla realizována. MMR-NOK se však i nadále věnuje sledování dalších možných rizik majících vliv na dočerpání alokace 2007–2013. Vzhledem k blízkému se konci programového období jsou však možnosti již omezené a řídicí orgány i MMR-NOK se nyní musí soustředit zejména na důsledné monitorování průběhu čerpání a předcházení rizikovým situacím. Jako největší riziko dočerpání prostředků se v současnosti jeví zpoždění v realizaci projektů. Řídicí

orgány se proto věnují maximální spolupráci s příjemci, aby bylo maximum projektů dokončeno včas a nedocházelo k navyšování částky, která nebude dočerpána.

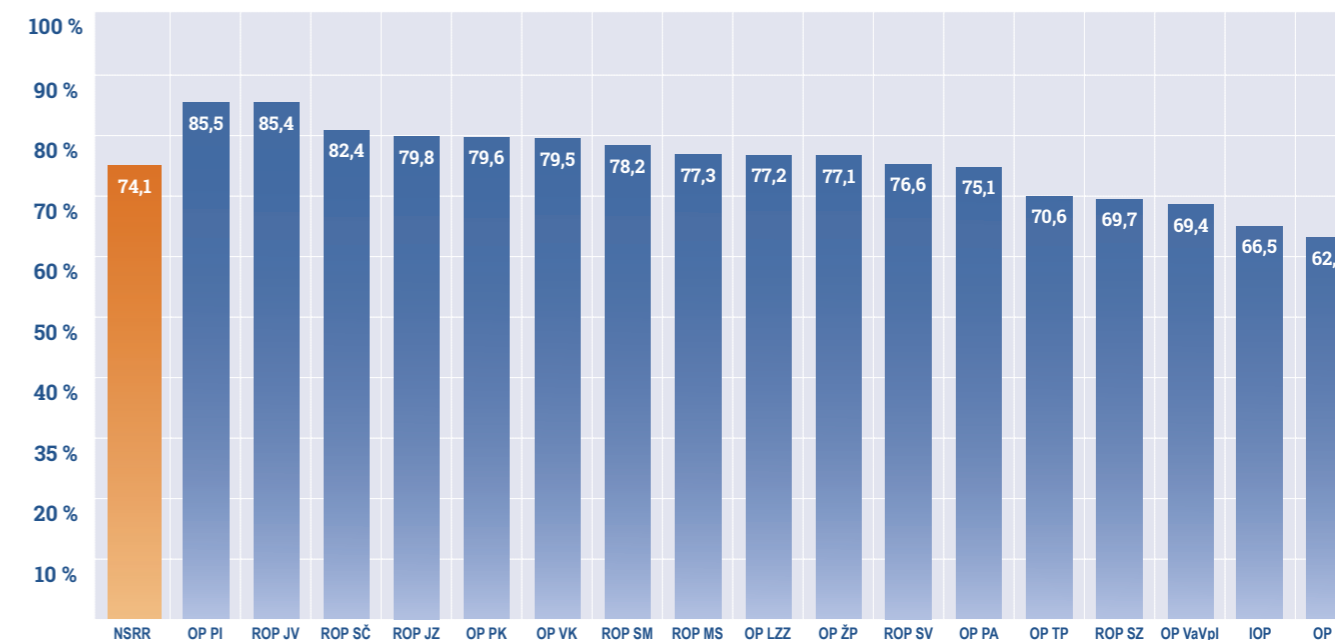
Bilaterální jednání s EK

Česká strana průběžně informuje a jedná s Evropskou komisí. Tato bilaterální jednání umožňují řídicím orgánům hledat a nastavovat opatření k efektivnímu dočerpání alokace. Poslední jednání k tomuto tématu se uskutečnilo na začátku listopadu 2015. Hlavním tématem jednání byl pokrok v čerpání prostředků a možná opatření pro jeho urychlení. Rychlost dočerpání však často vede ke zvýšení chybovosti, a proto MMR-NOK upozorňuje, že i nadále je třeba dbát na minimalizaci možných chyb a zajistit tak vysokou kvalitu všech procesů spja-

tých s čerpáním i v posledních měsících končícího programového období. MMR dále informovalo EK o aktivitách realizovaných v roce 2015 a také o evaluacích, které budou zpětně hodnotit využití prostředků v období 2007–2013. Toto vyhodnocení výsledků a přínosů ve vybraných aktivitách následně přinese mnohá doporučení pro nastavení kohezní politiky v České republice i po roce 2020.

Aktuální stav čerpání na konci roku 2015 shrnují grafy níže. Ministerstvo pro místní rozvoj bude i ve zbývajících dnech tohoto roku a první polovině roku 2016, kdy bude čerpání prostředků ještě administrováno, intenzivně napomáhat řídicím orgánům v jejich snaze vedoucí k efektivnímu snížení nedočerpání financí přidělených České republice v končícím programovém období 2007–2013.

Graf č. 2: Stav plnění limitu čerpání jednotlivých OP na konci programového období (EU podíl) - stav k 4. listopadu 2015



Zdroj: Informace o stavu čerpání a plnění ÚV č. 124/2015 - říjen 2015



Vymyslete projekt z evropských peněz a vyhraďte některou ze zajímavých cen.

Právě probíhají regionální kola



dotaceEU.cz/navrhniprojekt

Bulletin OKO NOKu

podzim 2015

Registrace: MK ČR E 20481

Vydává: Ministerstvo pro místní rozvoj – Národní orgán pro koordinaci

Staroměstské náměstí 6

110 15 Praha 1

tel.: +420 224 861 111, e-mail: nok@mmr.cz

www.dotaceEU.cz



EVROPSKÁ UNIE
Fond soudržnosti
Operační program Technická pomoc



MINISTERSTVO
PRO MÍSTNÍ
ROZVOJ ČR