

léto 2015

# Okno NOKu

Bulletin Ministerstva pro místní rozvoj ČR  
Národního orgánu pro koordinaci fondů EU

**Rozhovor s ministryní pro místní rozvoj Karlou Šlechtovou**

**Přehled implementační struktury 2014–2020**

**Předběžné podmínky**

**Aktuální stav čerpání fondů EU**



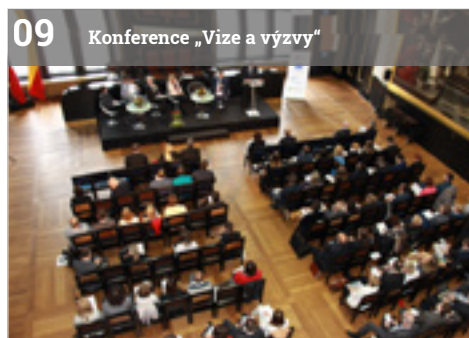
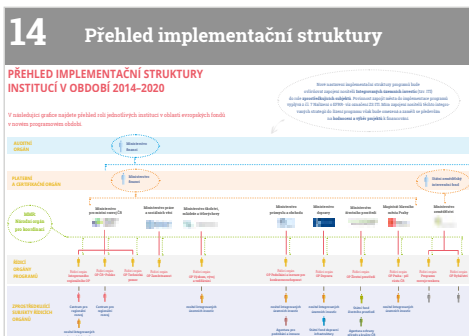
<b>EDITORIAL</b>	03
Eurokomisařka Corina Crețu navštívila Českou republiku	04
Ohlédnutí za úspěšnou sérií seminářů IROP	05
Rozhovor s ministryní pro místní rozvoj Karlou Šlechtovou	06–08

## PROGRAMOVÉ OBDOBÍ 2014–2020

Konference „Vize a výzvy“ připomněla podstatu kohezní politiky	09
Schválení a zahájení implementace programů 2014–2020	10–11
Předběžné podmínky	12–13
Infografika: Přehled implementační struktury	14–15
IROP vyhlašuje první výzvy	16–17
Evropská územní spolupráce se rozšířila o jeden program	18–21
Metodický pokyn pro řízení výzev, hodnocení a výběr projektů	22

## PROGRAMOVÉ OBDOBÍ 2007–2013

Přehled aktuálních publikací	23
Česká republika oslavila 11. výročí vstupu do EU na Vltavě	24
Projekt z titulní strany: Dolní Vítkovice – černá perla regionu	25
Aktuální stav čerpání a rizika nedočerpání	26–27



<b>Vydává:</b>	Ministerstvo pro místní rozvoj – Národní orgán pro koordinaci
<b>Redakční rada:</b>	Bc. Kateřina Doležalová (Oddělení publicity EU) Mgr. Kateřina Kolařová (Odbor řízení operačních programů) Mgr. Renata Králová (Odbor evropských záležitostí) Ing. Josef Ludl (Oddělení administrativní kapacity) Ing. Veronika Picková (Odbor řízení a koordinace fondů EU) Mgr. Lenka Sekyrová (Odbor Dohody o partnerství, evaluaci a strategiích)
<b>Grafická úprava:</b>	Bc. Kateřina Doležalová (Oddělení publicity EU)
<b>Elektronická verze:</b>	<a href="http://www.dotaceEU.cz/OKONOKu">www.dotaceEU.cz/OKONOKu</a>



Den Evropy – každoroční open-air festival na Střeleckém ostrově v Praze se uskutečnil dne 7. května 2015, více na str. 20.

Milé čtenářky, milí čtenáři,

do rukou se vám dostává letní vydání bulletinu Oko NOKu, kde opět najdete důležité informace ze světa evropských fondů v oblasti metodické a koordinační, za kterou je zodpovědné Ministerstvo pro místní rozvoj – Národní orgán pro koordinaci.

V letním čísle naleznete pravidelné rubriky jako například často kladené dotazy z oblasti jednotného metodického prostředí (tentokrát k Metodickému pokynu pro řízení výzev, hodnocení a výběr projektů), přehled nových publikací, nebo informace k aktuálnímu stavu čerpání v programovém období 2007–2013. Vedle našich pravidelných rubrik vám přinášíme také rozhovor s ministryní

pro místní rozvoj Karlou Šlechtovou nejen na téma připravovaného zákona k veřejným zakázkám, infografiku s přehledem nového uspořádání institucí v implementační struktuře pro období 2014–2020, ohlédnutí za úspěšnými akcemi a pozvánky na ty nově připravované nebo přehled aktuálních informací k již spuštěným programům.

S každým číslem se snažíme zlepšovat formu i styl bulletinu jak po stránce vizuální, tak obsahové. Pro rok 2015 jsou naplánována čtyři vydání (jaro, léto, podzim, zima) a naši věrní čtenáři již určitě objevili nový formát i nové grafické úpravy. K bulletinu byla zřízena webová stránka, kde můžete najít všechny články

on-line včetně elektronické verze bulletinu ve formátu PDF. Můžete se zde také zaregistrovat k jeho odběru jak v elektronické, tak tištěné podobě. Tuto webovou stránku naleznete na internetové adrese: <http://www.dotaceEU.cz/OKONOKu> a v případě dotazů se můžete obrátit také na nově zřízenou emailovou adresu [okonoku@mmr.cz](mailto:okonoku@mmr.cz).

Věříme, že všechny tyto změny zvýší dostupnost a přehlednost poskytovaných informací a povedou k co největší spojitosti čtenářů Oka NOKu.

Vaše redakční rada



# EUROKOMISAŘKA CORINA CREȚU NAVŠTÍVILA ČESKOU REPUBLIKU

Na konci března navštívila Českou republiku eurokomisařka pro regionální politiku Corina Crețu. Během svého pobytu si prohlédla realizované projekty z fondů EU a také absolvovala jednání s předními politickými špičkami.

Na konci března navštívila Českou republiku eurokomisařka pro regionální politiku Corina Crețu. Vedle návštěvy podpořených projektů zařadila do svého programu také bilaterální schůzku s ministryní pro místní rozvoj, Karlou Šlechtovou a dalšími představiteli české politické scény. Mezi hlavní témata jednání patřila problematika schvalování a příprava operačních programů,

čerpání evropských fondů v novém programovém období 2014–2020 a také aktuální téma dočerpávání zbývajících prostředků z končícího období 2007–2013.

Ve svém nabitém programu eurokomisařka navštívila město Plzeň, které nese titul evropského hlavního města kultury pro rok 2015. Představitelé města ukázali celé delegaci realizované projekty, které vznikly za podpory fondů EU.

Předvedli například doplnění vodohospodářské infrastruktury na území města za 3,8 miliardy korun, vědecko-technologický park za 485 milionů korun a další investice. Samozřejmě se také věnovali tématu využití fondů EU v novém programovém období a projektům, do kterých bude možné investovat.

Corina Crețu navštívila laserová centra ELI Beamlines a HiLase v Dolních Břežanech za doprovodu své delegace a také představitelů Ministerstva školství, mládeže a tělovýchovy, Akademie věd ČR, Středočeského kraje a zástupců laserového centra. Po prezentaci projektu se eurokomisařka podívala na místa budoucích experimentálních a laserových hal centra ELI Beamlines, které jsou stále ve výstavbě. Starosta Dolních Břežan Věslav Michalík seznámil eurokomisařku s rozvojem regionu STAR (Science and Technology Advanced Region), který je z hlediska inovačního potenciálu velmi atraktivní a představil vizi o propojení obcí Dolních Břežan, Hodkovic a Vestce v rámci specializovaných high-tech oborů (optika, biotechnologie, materiálové vědy). Projekt ELI Beamlines a HiLase by měl být dokončen již letos na podzim a do roku 2017 budou všechna zařízení uvedena do provozu.

Návštěva laserového centra ELI Beamlines a HiLase v Dolních Břežanech



# KONFERENCE „VIZE A VÝZVY“ PŘIPOMNĚLA SMYSL KOHEZNÍ POLITIKY

Na konci června uspořádalo MMR konferenci „Evropské fondy 2014–2020: Vize a výzvy“. Více než 100 účastníků si vyslechlo vize nového programového období z úst zástupců Ministerstva pro místní rozvoj, Evropského parlamentu a Evropské komise.

Zastřešujícím tématem konference, která se konala v Brožíkově sále Staroměstské radnice v Praze, byly možnosti a využití Evropských strukturálních a investičních fondů v novém programovém období 2014–2020. Představitelé Ministerstva pro místní rozvoj, Evropské komise, Evropského parlamentu i Evropského investičního fondu účastníkům připomněli smysl kohezní politiky, její roli mezi ostatními politikami EU a důležitost myšlenky sounáležitosti států Evropské unie.

Ministryně pro místní rozvoj Karla Šlechtová v úvodu představila vize České republiky pro období 2014–2020 a zdůraznila, že možnost setkat se s dalšími představiteli je velmi inspirativní. „Už to, že jsme součástí EU, nám dává mnoho příležitostí pro zlepšení životních podmínek. Je důležité celou situaci správně uchopit a tradičně – přiložit ruku k dílu. Musíme totiž také počítat s variantou, že po roce 2022 už žádné evropské fondy nebudou,“ uvedla ministryně.

Erich Unterwurzacher, ředitel sekce pro střední Evropu DG Regio, ve svém příspěvku pochválil Českou republiku za to, že v minulém programovém období smysluplně nakládala s evropskými dotacemi. Díky nim vzniklo

na našem území více než 60 tisíc projektů. Mezi další řečníky patřili například místopředseda vlády Slovenské republiky pro investice, Ľubomír Vážny, nebo Stanislav Polčák, místopředseda Výboru pro regionální rozvoj Evropského parlamentu. Mezi probíraná témata patřily oblasti finančních nástrojů nebo evaluace výsledků kohezní politiky.

Na závěr vystoupila Olga Letáčková, náměstkyně pro řízení sekce NOK. Ve svém příspěvku zdůraznila, že ČR musí být brána jako plnohodnotná součást Evropské unie, kde nehraje jenom sama za sebe, ale za všechny státy. „Právě nyní, kdy Evropa čelí náročným úkolům, je důležité nezapomenout na to, proč jsme se stali součástí Evropské unie,“ řekla náměstkyně Letáčková.



„Nový monitorovací systém bez problémů obstál v prvních měsících provozu“

Karla Šlechtová



**Ministryně pro místní rozvoj, Karla Šlechtová, v rozhovoru hodnotí přípravu zákona o veřejných zakázkách, stav čerpání evropských fondů a informuje o prvních vypsaných výzvěch.**

**S jakými problémy se veřejné zadávání v ČR nejvíce potýká?**

Problém veřejných zakázek v České republice byl v minulých dvou desetiletích široce diskutován, přesto se nyní Česká republika dostala do fáze, kdy existující platná právní norma je prostě nevyhovující. Její zachování v nezměněné podobě by dále výrazně komplikovalo zadávání veřejných zakázek nejen státním institucím, z nichž většina má konečkonců k dispozici i své právní aparáty,

ale zejména menším a středním obcím, které si něco takového často dovolit nemohou.

**Proč došlo k novele zákona o zadávání veřejných zakázkách? Jedná se o změny koncepční?**

Ministerstvo pro místní rozvoj předložilo vládě návrh zákona o zadávání veřejných zakázek, a to v souvislosti s přijetím tří evropských směrnic regulujících oblast veřejného zadávání. Jejich obsah

je nezbytné přenést do vnitrostátního právního řádu do dubna 2016. Pokud bychom neměli nový zákon o veřejných zakázkách, nebyli bychom v souladu s evropským právem, což by mohlo ohrozit čerpání dotací z Evropské unie v novém programovém období. Ohroženy by tak byly miliardy korun, které bychom mohli jinak použít na důležité stavby, jakými jsou například rychlostní silnice, dálnice a další. Již nyní je délka administrace právě velkých infrastrukturálních staveb v České republice kritická

a táhne se roky. Smyslem navrhovaného zákona je i kultivace zadávání zakázek. Toto je upraveno a zjednodušeno zvláště s ohledem na starosty obcí. Bez připravovaného zákona bychom také výrazněji nesnížili administrativní zátěž – dnes nutíme zadavatele vytvářet zbytečné protokoly o všech nabídkách, podle nového zákona bude stačit jeden protokol o vítězné nabídce. To samo o sobě již velmi silně napomůže řešit situaci mnoha státních a regionálních staveb, které se kvůli složitým pravidlům protahují. Je známo nemálo případů, kdy složitost zadávacích podmínek a nekonečné odvolávání neúspěšných kandidátů nakonec vedly k promeškání termínů a znemožnily například čerpání prostředků z EU.

## „Nový zákon posouvá zadávání veřejných zakázek k celoevropskému trendu“

### Co nového přinese nový zákon obcím?

Zadavatel nemůže dnes vyloučit dodavatele, který se v minulosti neosvědčil, to nový zákon umožní. Zadavatel dále není dnes schopen určit, co je mimořádně nízká a tedy i podezřelá cena, což v novém zákoně bude moci předem stanovit v rámci zadávacích podmínek. Jedná se o konkrétní cenu nebo náklady, které bude považovat za mimořádně nízké, nebo vzorec určení mimořádně nízké nabídkové ceny. Zadavatel musí nyní kontrolovat všechny nabídky bez ohledu na splnění podmínek zadání, což je často velmi náročný proces, zejména u velkých zakázek, kde se přihlásilo hodně zájemců. Nově zadavatel bude moci kontrolovat jen tu nejvýhodnější. Zadavatel musí nyní vyloučit nejvýhodnější nabídku kvůli chybějícímu dokladu nebo překlepu ve výkazu výměr, to se

změní, bude možné požádat chybějící doklad, to však nesmí mít dopad na naplnění hodnotících kritérií. Zadavatel musí stále i na banální zakázku svolávat hodnotící komisi a pozvat členy 5 dnů dopředu, nově budou hodnotící komise dobrovolné, odpovědnost ponese zadavatel. Zadavatel není v současnosti schopen řádně zadat veřejnou zakázku na sociální služby, nově bude možné využít zjednodušený režim, který je přímo nastaven na takové služby. Dalším předmětem změny je problém dodatečných prací, který se často opakuje a zadavatele velmi omezuje. Byla proto rozšířena možnost smluvních změn, a to až do výše 50 % za splnění přísných podmínek.

### Jaká zefektivnění zadávacího procesu tento zákon přináší?

Návrh zákona nově upravuje zejména pravidla pro zadávání veřejných zakázek a s tím související povinnosti dodavatelů, zvláštní důvody pro ukončení smluv na veřejné zakázky, zvláštní podmínky fakturace u smluv na veřejné zakázky a dále pak výkon státní správy v oblasti zadávání veřejných zakázek a také informační systém o veřejných zakázkách.

### V čem nejvíce pomůže nový zákon příjemcům dotací z evropských fondů, kteří se musí s veřejnými zakázkami potýkat?

Je známo nemálo případů, kdy složitost zadávacích podmínek a nekonečné odvolávání neúspěšných kandidátů nakonec vedly k promeškání termínů a znemožnily čerpání prostředků z Evropské unie. Druhým příkladem je, že zadavatel

je dnes při chybě u spolufinancovaných zakázek trestán dvakrát, jde-li o zakázku dotovanou z EU. Dostane pokutu a ještě přijde o dotaci. Nově bude trestán jen jednou – od řídicího orgánu.

### Dostali jste ohledně budoucího směřování veřejného zadávání v ČR nějaké podněty od řídicích orgánů operačních programů?

Nad tezemi návrhu i nad vlastním textem proběhla velmi široká diskuse. Na formulování požadavků k zákonu se podíleli zástupci zadavatelů, dodavatelů, neziskových organizací, profesních svazů, ale i zástupci poslaneckých a senátorských klubů napříč celým politickým spektrem.

### Jaké jsou nejvýznamnější rozdíly oproti dosavadnímu zákonu o veřejných zakázkách?

Nový zákon je výraznou změnou v oproti dosavadní úpravě a posouvá zadávání veřejných zakázek v celoevropském modernizačním trendu. Je důležité, že nová pravidla jsou jasná. Chceme tak mimo jiné zabránit soustavnému novelizování, což je velkým problémem u současného zákona. Ministerstvo pro místní rozvoj zároveň připraví podrobný návod pro zadavatele a dodavatele formou široké metodické podpory, neboť dostatečné povědomí o postupech je nejlepší prevencí před pochybeními v zadávacích řízeních.

### Jak je naplánován časový harmonogram pro jeho přijetí a od kdy by měl být nový zákon účinný?

Návrh zákona o zadávání veřejných zakázek byl již odeslán na vládu. Ta by měla návrh projednat do konce září 2015 a následně odeslat do Parlamentu ČR. Účinnost zákona by měla být nejpozději do 18. 4. 2016, to je harmonizační lhůta směrnic.



## **Plánuje MMR pro zadavatele a dodavatele veřejných zakázek uspořádat školení týkající se nového zákona o veřejných zakázkách nebo je alespoň informovat o novinkách v zadávacím procesu nějakou srozumitelnou formou?**

Chystáme školicí kampaň a zpracováváme komplexní metodiky. Máme i mnoho dalších forem podpory zadavatelů, včetně pravidelné komunikace. Evidujeme zhruba 800 dotazů ročně a několik tisíc telefonických dotazů. V tomto budeme i nadále pokračovat.

## **Na začátku srpna jste na vládě představila aktuální stav nedočerpání v končícím programovém období 2007–2013. Jak hodnotíte současný stav čerpání?**

Daří se nám společnými silami s řídicími orgány nedočerpání snižovat. Na druhou stranu musím konstatovat, že rychlost čerpání není dostatečná. Z údajů, které máme k dispozici, vyplývá, že dochází ke zpoždění předpokládaného tempa čerpání a narůstá kumulace předkládání výdajů na poslední možné měsíce programového období, tj. první polovinu příštího roku (pozn. redakce: dle národních metodik mohou řídicí orgány předkládat výdaje k tzv. certifikaci na Ministerstvo financí do 30. dubna 2016, ve výjimečných případech do konce května, ze závažných důvodů pak do konce června 2016). To hodnotím jako vysoce rizikový faktor.

## **Jaká je tedy aktuální odhadovaná výše nedočerpání za letošní rok?**

MMR – NOK pracuje jednak s odhady řídicích orgánů a pak s vlastními odhady. Podle údajů, které máme od řídicích orgánů, se odhad nedočerpání pohybuje mezi 16,5–20,1 miliardami korun.

My však musíme pracovat i s odhady, které započítávají další existující rizika, která mohou mít dopad na výsledné nedočerpání. Jedním z nich je už zmíněná kumulace výdajů až na konci období, dalšími jsou možné problémy při realizaci rizikových projektů, kterých stále evidujeme velké množství, nebo problematika EIA. Při zvážení těchto rizik je náš odhad pesimističtější a pohybuje se od 36 až do 50 miliard korun, které ČR nestihne vyčerpat.

## **Co se ještě dá pro snížení nedočerpání v tuto chvíli dělat?**

Hlavní úlohu nyní hrají řídicí orgány, které musí napnout všechny síly k administraci projektů a řešení problematických oblastí. MMR – NOK je v této roli bude samozřejmě podporovat a poskytovat potřebnou součinnost. Přispět k záchraně a dočerpání prostředků mohou však také sami příjemci evropských dotací, a to zejména snahou o bezproblémové a včasné dokončení realizace projektů, předkládáním úplných žádostí o platbu ve stanovených termínech či intenzivní komunikací s řídicími orgány.

## **Přesuňme se nyní k programovému období 2014–2020, které se již rozběhlo. Mediálně nejvíce sledovaným tématem byl zajisté nový monitorovací systém „MS 2014+“. Jak hodnotíte jeho dosavadní provoz?**

Nový monitorovací systém je funkční již téměř dva měsíce a ukázalo se, že zcela bez problémů obstál prvotní nápor žadatelů. V monitorovacím systému je nyní založeno více jak 10 000 žádosti za více než 100 miliard korun. Také se ukazuje, že žadatelům nečiní problémy v systému pracovat. Z našich statistik vyplývá, že několik desítek žadatelů zvládlo žádost založit i finalizovat do jedné hodiny.

## **První výzvy v novém programovém období již byly vypsané. Jak to vypadá s výzvami v Integrovaném operačním programu, který řídí MMR?**

Jsem ráda, že i Integrovaný regionální operační program se přidal na stranu těch operačních programů, které již mají vypsané výzvy. Na konci července jsme otevřeli první výzvu na podporu vybraných úseků silnic II. a III. tříd, což je jedna z nejpálčivějších oblastí, které trápí české regiony. Výzva má hodnotu více než 12 miliard korun. Žadatelé si musí pospíšet, protože příjem projektových žádostí skončí ještě před koncem září tohoto roku.

## **Vyjma novely zákona o zadávání veřejných zakázek připravuje MMR také novelizaci stavebního zákona. Ta se bezpochyby dotkne i řady projektů, financovaných z evropských fondů?**

Stavební zákon patří k zákonům, které se týkají nejširších vrstev obyvatel. Většina z nás alespoň jednou v životě něco staví, nebo představuje, tak že se zákon rozhodně dotkne i příjemců z evropských fondů a nejen jich. Všichni víme, jak je někdy složité získat všechna povolení a doklady, než můžeme vůbec se stavbou začít. Zákon prošel meziresortním připomínkovým řízením, a nyní vypořádáváme došlé připomínky a následně předložíme novelu vládě ke schválení. Cílem ministerstva je normu zjednodušit zejména pro menší stavebníky a oživit tak stavební průmysl v České republice.

## **Závěrem bych ráda vám, čtenářům této publikace, popřála pěkné čtení následujících stránek.**



# OHLÉDNUTÍ ZA ÚSPĚŠNOU SÉRIÍ SEMINÁŘŮ IROP

Série 13 seminářů představila účastníkům hlavní podporované oblasti, které bude možné financovat z evropských fondů v rámci Integrovaného regionálního operačního programu.

Pro větší informovanost veřejnosti a žadatelů o dotaci bylo v období od ledna do května tohoto roku uspořádáno **13 seminářů ve všech krajských městech** k představení Integrovaného regionálního operačního programu. Akce se těšily značnému zájmu ve všech krajích. Účastníci z řad samosprávy, zpracovatelů pro-

jektů, místních akčních skupin, neziskových organizací a dalších zájemců měli **možnost klást dotazy přímo zástupcům řídicího orgánu IROP** a nositelům integrovaných strategií. Vedle strategie a hlavních cílů byly zodpovídaný dotazy na konkrétní prioritní osy, specifické cíle a zejména na **integrování nástroje, které jsou**

**novinkou tohoto období.** Závěrečný seminář v Praze se konal za účasti ministryně pro místní rozvoj Karly Šlechtové. Celková účast na třinácti seminářích dosáhla 2 400 osob.

Semináře o IROP, který se konal 25. března v Brně, se zúčastnilo více než 200 zájemců.



## SEMINÁŘE V ČÍSLECH

- >> 13 měst po celé ČR
- >> v průběhu 5 měsíců
- >> 2 400 účastníků
- >> 31 řečníků
- >> 69 zástupců Místních akčních skupin



Více na: [www.dotaceEU.cz/IROP](http://www.dotaceEU.cz/IROP)

# SCHVÁLENÍ A ZAHÁJENÍ IMPLEMENTACE PROGRAMŮ 2014–2020

Česká republika má od června schválené všechny operační programy a příjemci již mohou předkládat své žádosti v rámci prvních výzev.

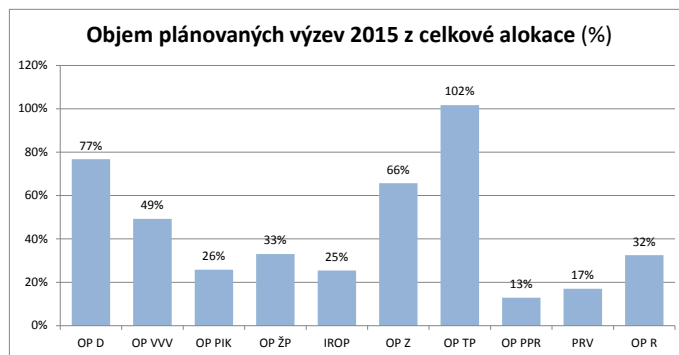
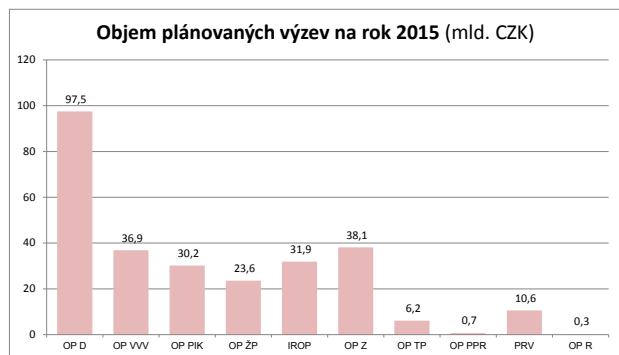
Prvním programem, který byl Evropskou komisí oficiálně schválen, byl Operační program Podnikání a inovace pro konkurenceschopnost, kterému dala Komise zelenou předposlední dubnový den. V květnu pak následovaly další programy, mezi nimiž Operační program Životní prostředí, nebo Operační program Doprava. Série schvalování skončila 11. června 2015, kdy premiér Bohuslav Sobotka a ministryně pro místní rozvoj Karla Šlechtová v Bruselu všechny programy slavnostně podepsali. „Dnešním dnem máme schváleny národní operační programy. Dosáhli jsme významného milníku a jsem ráda, že se podařilo zúročit všechna náročná jednání s Evropskou komisí. Chci poděkovat nejen Evropské komisi, ale i všem kolegům

na české straně, kteří se podíleli na celém procesu příprav a schvalování operačních programů,“ uvedla u příležitosti schválení Karla Šlechtová.

Řídící orgány začaly naplno připravovat a realizovat první zasedání Monitorovacích výborů, kde probíhalo zejména schvalování výběrových kritérií. První výzvy byly vypsané vzápětí. Vyhlášení výzev odstartoval OP Podnikání a inovace pro konkurenceschopnost, který připravil pro žadatele 17 výzev. Výzvy v průběhu léta vyhlásily také OP Zaměstnanost a OP Životní prostředí. Čekat žadatele nenechal ani Integrovaný operační program, který ke konci července vyhlásil dvě výzvy týkající se zvýšení regionální mobility, konkrétně rekonstrukcí, modernizací

a výstavby silnic II. a III. třídy a pořizování územních plánů u obcí s rozšířenou působností.

První ostré měsíce provozu má již úspěšně za sebou také nový monitorovací systém „MS 2014+“, který již žadatelé aktivně využívají pro podávání projektových žádostí. Že je jejich zájem veliký, dokládá více než 6 000 projektových žádostí v celkovém objemu přesahujícím 60 miliard korun, které ke konci července v monitorovacím systému založili. Finanční objem již zkompletovaných a předaných žádostí na řídicí orgán činí více jak 45 miliard korun.



Zdroj: PCO, DoP a harmonogramy výzev k 30. 6. 2015 (OP Z k 23. 7. 2015, OP ŽP k 21. 7. 2015)

ESI FOND		PROGRAM	VYHLÁŠENÉ / PLÁNOVÁNÉ VÝZVY
EFRR ESF FS	Investice pro růst a zaměstnanost	<b>OP Podnikání a inovace pro konkurenceschopnost</b> Schválen 29. dubna 2015	<ul style="list-style-type: none"> <li>&gt;&gt; Řídicí orgán vyhlásil první výzvy na konci května 2015. Do konce června bylo vyhlášeno 17 výzev s celkovou alokací 17,4 mld. Kč. Příjem předběžných žádostí u prvních výzev byl spuštěn dne 1. června 2015.</li> <li>&gt;&gt; Vyhlášené výzvy se týkají programů Aplikace, Inovace – Inovační projekt, Potenciál, Partnerství znalostního transferu, Spolupráce – klastry, Technologie, Marketing, Nemovitosti, Školící střediska, Úspory energie a ICT a sdílené služby.</li> </ul>
		<b>OP Výzkum, vývoj a vzdělávání</b> Schválen 13. května 2015	<ul style="list-style-type: none"> <li>&gt;&gt; Řídicí orgán plánuje vyhlásit první výzvy v průběhu srpna/září 2015 a to v celkové hodnotě téměř 5,5 mld. Kč.</li> <li>&gt;&gt; Výzvy jsou zaměřeny na Podporu Excelentních výzkumných týmů, Krajské akční plány rozvoje vzdělávání a na Individuální systémové projekty.</li> </ul>
		<b>OP Životní prostředí</b> Schválen 30. dubna 2015	<ul style="list-style-type: none"> <li>&gt;&gt; Řídicí orgán vyhlásil prvních 16 výzev v srpnu 2015. Jejich celková alokace přesahuje 14 mld. Kč.</li> <li>&gt;&gt; Výzvy jsou zaměřeny na snižování emisí v ovzduší, snižování znečišťování vod, nebo na zajištění péče o národně chráněná přírodní území.</li> </ul>
		<b>OP Doprava</b> Schválen 11. května 2015	<ul style="list-style-type: none"> <li>&gt;&gt; Řídicí orgán plánuje vyhlásit průběžné výzvy na celé období 2014–2020 v listopadu 2015 s celkovou alokací 114,7 mld. Kč.</li> <li>&gt;&gt; Tyto výzvy budou zaměřeny na všechny hlavní oblasti programu, tj. na železniční infrastrukturu a silniční infrastrukturu na síti TEN-T i mimo ni.</li> </ul>
		<b>Integrovaný regionální OP</b> Schválen 4. června 2015	<ul style="list-style-type: none"> <li>&gt;&gt; Řídicí orgán vyhlásil na konci července 2015 dvě výzvy s celkovou alokací 12,9 mld. Kč.</li> <li>&gt;&gt; Jedná se o výzvy zaměřené na rekonstrukci silnic II. a III. tříd a na tvorbu územních plánů.</li> <li>&gt;&gt; Do konce roku 2015 by mělo být vyhlášeno dalších 17 výzev.</li> </ul>
		<b>OP Zaměstnanost</b> Schválen 6. května 2015	<ul style="list-style-type: none"> <li>&gt;&gt; Řídicí orgán dosud vyhlásil 20 výzev s celkovou alokací 8,8 mld. Kč.</li> <li>&gt;&gt; Tyto výzvy jsou zaměřeny na podporu budování kapacit sociálních partnerů, sociálních služeb, zlepšování přístupu ke službám a záruky pro mladé.</li> </ul>
		<b>OP Praha - pól růstu ČR</b> Schválen 11. června 2015	<ul style="list-style-type: none"> <li>&gt;&gt; Řídicí orgán plánuje vyhlásit výzvy s celkovou alokací přesahující 19 mld. Kč v průběhu září 2015.</li> <li>&gt;&gt; Výzvy jsou zaměřeny mimo jiné na podporu zaměstnanosti, profesního vzdělávání zaměstnanců, nebo na podporu služeb péče o děti.</li> </ul>
		<b>OP Technická pomoc</b> Schválen 11. června 2015	<ul style="list-style-type: none"> <li>&gt;&gt; Řídicí orgán plánuje vyhlásit první dvě výzvy v průběhu srpna 2015 s celkovou alokací 6,1 mld. Kč.</li> <li>&gt;&gt; Tyto výzvy budou zaměřeny na vytvoření podmínek pro naplnění cílů Dohody o partnerství a koordinace řízení, zajištění informovanosti o ESI fondech u cílových skupin, vytvoření podmínek pro účinnou kontrolu a audit ESI fondů a zabezpečení jednotného monitorovacího systému na základě vysoké úrovně elektronizace dat.</li> </ul>
EZFRV		<b>Program rozvoje venkova</b> Schválen 26. května 2015	<ul style="list-style-type: none"> <li>&gt;&gt; V dubnu 2015 byly vyhlášeny výzvy na plošná opatření, která mají specifický režim. Příjem žádostí byl ukončen v květnu 2015. Nyní se žádosti hodnotí.</li> <li>&gt;&gt; Řídicí orgán plánuje vyhlásit další výzvy v září 2015 s celkovou alokací 5,4 mld. Kč.</li> <li>&gt;&gt; Tyto výzvy budou zaměřeny na investice do zemědělských podniků, zpracování a uvádění zemědělských produktů na trh, lesnickou infrastrukturu, techniku a technologii pro lesní hospodářství a podporu vývoje nových produktů, postupů a technologií v rámci zpracování a uvádění na trh.</li> </ul>
ENRF		<b>OP Rybářství</b> Schválen 2. června 2015	<ul style="list-style-type: none"> <li>&gt;&gt; Řídicí orgán plánuje vyhlásit první výzvy v září 2015 s celkovou alokací 280 mil. Kč.</li> <li>&gt;&gt; První výzvy budou zaměřeny na investice do akvakultury, inovace, recyklační zařízení a průtočné systémy s dočišťováním, investice do zpracování produktů a na akvakulturu poskytující environmentální služby.</li> </ul>

Zdroj: MMR, ke dni 27. 8. 2015



# PŘEDBĚŽNÉ PODMÍNKY

Předběžné podmínky, nebo také „ex-ante kondicionality“, jsou klíčovým předpokladem pro účinné čerpání finančních prostředků z Evropských strukturálních a investičních fondů.

Oproti programovému období 2007–2013 došlo v systému čerpání z evropských fondů k zavedení některých nových opatření. Mezi nejdůležitější z nich patří právě nastavení systému předběžných podmínek (PP), které jsou ukotveny v obecném nařízení EU 1303/2013. K tomu, aby intervence z Evropských strukturálních a investičních fondů (ESIF) přinesly kýžené výsledky pro obyvatele České republiky, je třeba několik předpokladů. Zaprvé, je nutné vědět, čeho chceme dosáhnout. Proto má řada předběžných podmínek charakter požadavku na existenci ucelené strategie v jednotlivých oblastech. Zadruhé, je třeba sledovat, zda jde vývoj požadovaným směrem. Odtud pramení požadavky na zajištění zdrojů dat

## Splnění předběžných podmínek je pro Českou republiku vymezeno datem 31. 12. 2016

o vybraných oblastech a nastavení systému jejich sledování. A konečně zatřetí, že prostředí, ve kterém se intervence ESIF odehrává, musí mít určitou kvalitu. Sem můžeme zařadit předběžné podmínky v podobě přijetí určitých zákonů regulujících dané oblasti, či požadavky na zajištění dostatečných odborných personálních kapacit.

Nechceme-li, aby během programového období došlo k pozastavení čerpání z ESI fondů, je splnění předběžných podmínek pro Českou republiku vymezeno datem 31. prosince 2016. Naplnění PP, popř. harmonogram jejich provádění, je součástí Dohody o partnerství i jednotlivých operačních programů.

Předběžné podmínky se rozdělují do dvou kategorií, a to na obecné PP a na tematické PP.

### Obecné předběžné podmínky

Jejich naplňování postupuje napříč operačními programy a jsou definovány v následujících sedmi oblastech:

- >> nediskriminace,
- >> rovné příležitosti,
- >> zdravotní postižení,
- >> veřejné zakázky,
- >> veřejná podpora,
- >> posuzování vlivů záměrů na životní prostředí EIA/SEA
- >> a statistické ukazatele.

### Tematické předběžné podmínky

Jsou specifikovány v rámci konkrétního operačního programu a pokrývají rozsáhlé oblasti. Za nejvýznamnější lze považovat např. oblast účinné veřejné správy, energetiky či strategického zarámování oblastí jako je školství či výzkum a vývoj, ale samozřejmě i mnoho dalších. Cílem je definováno 33 tematických předběžných podmínek.



Více na: [www.dotaceEU.cz/Informace-o-cerpani](http://www.dotaceEU.cz/Informace-o-cerpani)

## Role MMR – NOK

Za plnění každé předběžné podmínky zodpovídá příslušný gestor, který spolupracuje s řídicími orgány a s MMR – NOK, které plní funkci koordinátora systému řízení všech předběžných podmínek na národní úrovni.

Pro zajištění splnění předběžných podmínek a plynulé implementace v této oblasti MMR – NOK zejména:

- >> monitoruje a koordinuje plnění předběžných podmínek, které nebyly zcela splněny v době předložení Dohody o partnerství a programů EK ke schválení;
- >> vyhodnocuje plnění Akčního plánu a v případě ohrožení plnění opatření v něm uvedených a po diskuzi s relevantními partnery předkládá Radě pro fondy ESI návrhy řešení za účelem splnění opatření;
- >> pravidelně informuje o plnění nesplněných nebo částečně splněných předběžných podmínek v rámci měsíční informace a čtvrtletní zprávy o stavu naplňování předběžných podmínek Vládou ČR a následně Evropskou komisí;
- >> ve spolupráci s relevantními partnery koordinuje a navrhuje další postup a opatření v případě nesplnění některé předběžné podmínky do konce roku 2016. O těchto krocích informuje EK a Radu pro fondy ESI.

Problematice naplňování předběžných podmínek je věnována maximální pozornost, nejen na úrovni MMR – NOK, ale i na úrovni vlády. V souvislosti s aktuálním plněním předběžných podmínek MMR – NOK pravidelně informovalo vládu ČR měsíční informací o stavu plnění rizikových předběžných podmínek a kroků přijímaných k jejich naplnění. Od července 2015 je vládě ČR předkládána informace čtvrtletně a následně je zasílána Evropské komisi.

Plnění předběžných podmínek je kontinuálně monitorováno a diskutováno s Evropskou komisí. Předběžná podmínka je považována za splněnou, až v případě, jsou-li splněna všechna její kritéria. Hodnocení stavu předběžných podmínek ze strany EK proběhlo v rámci procesu schvalování Dohody o Partnerství v polovině roku 2014 a dále v rámci schvalování operačních programů v polovině roku 2015.

## Aktuální stav

V polovině roku 2014 bylo celkem splněno 14 PP, částečně splněno 18 PP a nesplněno 8 PP. Díky velkému úsilí MMR – NOK a jednotlivých gestorů PP se do poloviny roku 2015 postupně podařilo naplnit 19 PP, částečně splnit 19 PP a nesplněny zůstávají 2 PP. Mezi schválenými předběžnými podmínkami, byla rovněž naplněna vysoce riziková obecná PP 6 „Existence funkčního

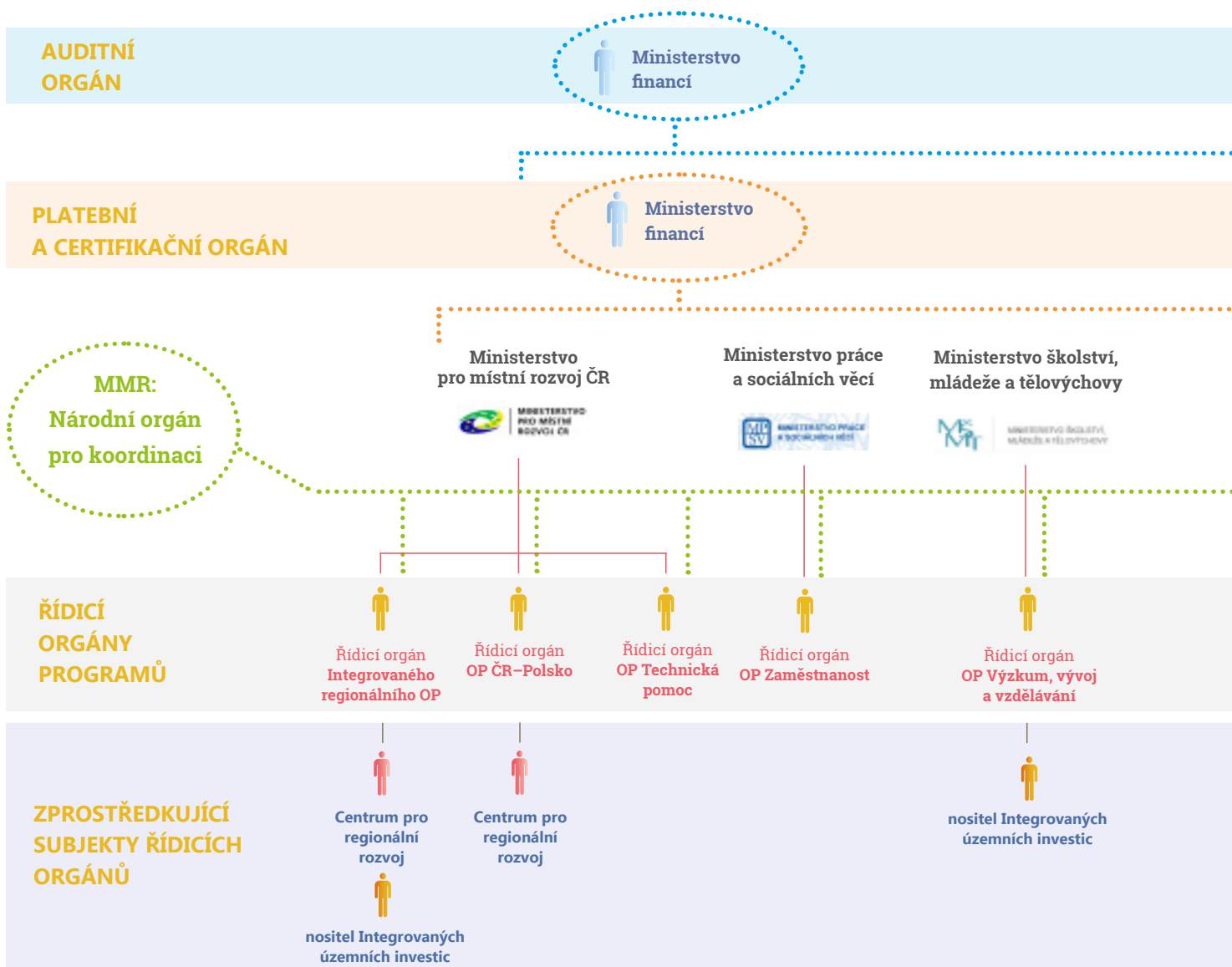
uspořádání, které zajišťuje účinné uplatňování právních předpisů EU souvisejících s EIA a SEA“, která byla naplněna díky rychlému legislativnímu procesu schvalování novely zákona EIA, stavebního zákona a souvisejících právních předpisů, kterou bylo dosaženo plné transpozice směrnice EIA.

## Postupně se podařilo naplnit 19, částečně splnit 19 a nesplněny zůstávají 2 předběžné podmínky

Ačkoli MMR – NOK hodnotilo naplňování předběžných podmínek již od počátku jako vysoce rizikové z hlediska možnosti čerpání finančních prostředků v programovém období 2014–2020, podařilo se mu nastavit dobře fungující systém řízení a koordinace, který bezpochyby napomůže včasnému naplnění všech uplatňovaných předběžných podmínek.

# PŘEHLED IMPLEMENTAČNÍ STRUKTURY INSTITUCÍ V OBDOBÍ 2014–2020

V následující grafice najdete přehled rolí jednotlivých institucí v oblasti evropských fondů v novém programovém období.





Nové nastavení implementační struktury programů bude ovlivňovat zapojení nositelů **Integrovaných územních investic** (tzv. ITI) do role **zprostředkujících subjektů**. Povinnost zapojit města do implementace programů vyplývá z čl. 7 Nařízení o EFRR - viz označení ZS ITI. Míra zapojení nositelů těchto integrovaných strategií do řízení programu však bude omezená a zaměří se především na **hodnocení a výběr projektů** k financování.



**Státní zemědělský intervenční fond**

Ministerstvo průmyslu a obchodu



Ministerstvo dopravy



Ministerstvo životního prostředí



Magistrát hlavního města Prahy



Ministerstvo zemědělství



Řídicí orgán  
OP Podnikání a inovace pro  
konkurenceschopnost



Řídicí orgán  
OP Doprava



Řídicí orgán  
OP Životní prostředí



Řídicí orgán  
OP Praha - pól  
růstu ČR



Řídicí orgán  
Programu  
rozvoje venkova



Řídicí orgán  
OP Rybářství



nositel Integrovaných  
územních investic



Agentura pro  
podnikání a inovace



nositel Integrovaných  
územních investic



Státní fond dopravní  
infrastruktury



Státní fond  
životního prostředí



Agentura ochrany  
přírody a krajiny ČR



nositel Integrovaných  
územních investic



# INTEGROVANÝ REGIONÁLNÍ OPERAČNÍ PROGRAM VYHLAŠUJE PRVNÍ VÝZVY

Bez konkurenceschopných obcí, měst a regionů nemůže být konkurenceschopná celá Česká republika. Dotační aktivity zaměřené na rovnoměrný rozvoj regionů ČR v příštích letech zastřešuje Integrovaný regionální operační program (IROP).

## Zaměření IROP

Strategie IROP byla definována na základě vývoje situace posledních let a celorepublikových strategických dokumentů. Různorodost podporovaných oblastí v IROP vychází z analýzy regionálních potřeb a možných nástrojů k řešení různorodých problémů. Žádat o podporu mohou např. organizační složky státu, kraje, obce, neziskové organizace, poskytovatelé veřejné dopravy, vlastníci bytových domů, školy, církve, malé a střední podniky a další subjekty. Základními oblastmi, do nichž bude podpora směřovat, jsou silnice II., případně III. třídy, dopravní obslužnost, Integrovaný záchranný systém, sociální služby, sociální bydlení, sociální podnikání, zdravotnictví, vzdělávání, zlepšení energetické účinnosti v budovách a podpora nízkouhlíkových strategií, kultura, e-government a územní plánování.

## Výzvy

IROP má čtyři tematické prioritní osy a jednu prioritní osu pro technickou pomoc. Prioritní osa 1 „Infrastruktura“ zahrnuje dopravu a prevenci rizik a přírodních katastrof, prioritní osa 2 „Lidé“ je zaměřena na podporu soci-

álních a zdravotních potřeb obyvatel, na vzdělávání a na oblast snižování energetické náročnosti. Prioritní osa 3 „Instituce“ zahrnuje ochranu a prezentaci kulturního dědictví, elektronizaci veřejné správy a pořízování dokumentů územního rozvoje. Prioritní osa 4 podporuje činnost místních akčních skupin (MAS). Prioritní osa 5 zajistí kvalitní řízení programu.

Prioritní osy jsou podle oblasti podpory rozděleny do 14 specifických cílů (SC). K těm budou postupně vyhlášovány výzvy na předkládání projektů. V jednotlivých SC vyhlásí řídicí orgán IROP více výzev. Mezi první výzvy by měly patřit ty, které se týkají rekonstrukce a výstavby silnic II. a III. tříd, pořízování a změn územních plánů obcí, sociálního podnikání ve vyloučených lokalitách, deinstitucionalizace sociálních služeb, vysoce specializované péče v onkogynekologii a perinatologii, rozvoje elektronizace státní správy a dalších oblastí. V kolových výzvách bude lhůta na předložení projektové žádosti 3–4 měsíce. Kontinuální výzvy potvrzují déle než 6 měsíců. Harmonogram výzev IROP je zveřejněn na stránkách [www.dotaceEU.cz/IROP](http://www.dotaceEU.cz/IROP).

## INTEGROVANÉ NÁSTROJE

Integrované nástroje (IN) představují způsob, jak koncentrovat prostředky EU ve specifických typech území, tím podpořit další rozvoj těchto oblastí a zároveň přispět k vyrovnání územních rozdílů. V Integrovaném regionálním operačním programu jsou IN realizovány prostřednictvím Integrovaných územních investic, Integrovaných plánů rozvoje území a Komunitně vedeného místního rozvoje. Nositelé IN, tj. příslušná města či MAS musí nejprve pro své území zpracovat **integrovanou strategii**, jejíž součástí je vymezení priorit, které mají být jejím prostřednictvím financovány. Integrované strategie přitom umožní financovat aktivity z více než jedné prioritní osy jednoho či více programů ESI fondů. Z celkové alokace IROP na integrované nástroje připadne 28,7 % = 1,33 mld. EUR, z toho: ITI 14,1 %, IPRÚ 6,29 % a CLLD 8,39 %.

ITI/IPRÚ zohledňují širší vazby mezi městem a jeho spádovým územím CLLD – projekty jsou vybírány na místní úrovni, je zde menší konkurence a větší jistota multifondové financování.

## Integrované územní investice (ITI)

ITI jsou chápány jako nástroj pro realizaci integrovaných strategií rozvoje území umožňující koordinaci navzájem provázaných a územně zacílených intervencí z různých prioritních os jednoho či více programů ESI fondů. Řešené území představuje sídelní aglomerace či konurbace a jejich spádové území vymezené na základě funkčních vazeb. Předpokladem rea-



lizace projektů je schválení integrované územní strategie, která definuje své cíle, stanoví indikátory a k jejich dosažení vymeze ve finančním plánu potřebné alokace z operačních programů. Budou podporovány aktivity identifikované ve strategiích ITI.

Alokace ITI v IROP 650,3 mil. EUR

ITI mohou být podpořeny kromě IROP také z OP D, OP PIK, OP PPR, OP VVV, OP Z a OP ŽP.

## Integrované plány rozvoje území (IPRÚ)

Specifikum v realizaci udržitelného rozvoje měst představují Integrované plány rozvoje území (IPRÚ). IPRÚ popisují problémy a potřeby vymezeného území a cíle a priority z nich vycházející (včetně investičních a neinvestičních záměrů). IPRÚ systémově navazují na IPRM, realizované v programovém období 2007–2013, jsou však modifikovány pro potřeby širšího území. Je

možné je (nikoli povinně) realizovat v Českých Budějovicích, Jihlavě, Karlových Varech, Liberci, Mladé Boleslavi a Zlíně včetně funkčního zázemí těchto měst. Jedná se o aglomerace krajských měst a jejich zázemí, která jsou regionálními póly růstu s přirozeným spádovým územím. Mladá Boleslav je statutárním městem, významným průmyslovým centrem a zdrojem růstu ekonomiky celé ČR.

Alokace IPRÚ v IROP: 292 mil. EUR

Podpořeny mohou být také z OP Z a OP D

## Komunitně vedený místní rozvoj (CLLD)

Komunitně vedený místní rozvoj je zaměřen na subregionální území se zapojením místních akčních skupin zastupujících veřejné i soukromé zájmy s cílem zacílit podporu na místní potřeby daného venkovského území a rozvoj spolupráce aktérů na lokální úrovni. Integrovaného nástroje CLLD bude využito ve venkovském území, konkrétně v území MAS tvořeném správními územími obcí s méně než 25 tisíci obyvatel. V rámci tohoto území budou zpracovávány strategie komunitně vedeného místního rozvoje.

Alokace ve Specifickém cíli 4.1: 304 mil. EUR. Jsou podporovány aktivity identifikované ve strategiích CLLD.

Alokace ve Specifickém cíli 4.2: 85 mil. EUR. Je hrazen provoz a animace MAS za všechny operační programy.

Podpořeny mohou být také z PRV, OP Z, OP ŽP, OP VVV



# EVROPSKÁ ÚZEMNÍ SPOLUPRÁCE V ČR SE ROZŠÍŘILA O JEDEN PROGRAM

Interreg CENTRAL EUROPE, ESPON 2020, INTERACT III, INTERREG EUROPE, URBACT III a nově také Interreg DANUBE je šest programů Nadnárodní a Mezuregionální spolupráce, do kterých spadá Česká republika.

V programovém období 2014–2020 bude v České republice možné čerpat z řady programů v rámci cíle Evropská územní spolupráce. V jarním čísle Oka NOKu jsme Vám představili jejich výčet včetně podporovaných oblastí. V tomto čísle blíže představujeme programy, které spadají do Nadnárodní a Mezuregionální spolupráce (viz infografika).

## NADNÁRODNÍ SPOLUPRÁCE

### DANUBE

V prosinci 2012 Evropská komise navrhla vytvoření nového programu nadnárodní spolupráce pro období 2014–2020, jehož součástí se stala i Česká republika. Program DANUBE zahrnuje území 9 členských a 5 sousedních států EU. Cílem programu je řešení společných problémů a potřeb tohoto regionu v oblastech, kde se předpokládá, že nadnárodní spolupráce přispěje k dobrému výsledku.

**Aktuálně:** Program spolupráce byl předložen Evropské komisi v polovině března, schválení se očekává v září 2015. Na základě dohody Programovacího výboru pro přípravu programu spolupráce Danube, bude 1. výzva v programu spolupráce Danube vy-

hlášena 23. září na Kick Off meetingu v Budapešti a možnost předložit návrh projektu v prvním kole 1. výzvy bude umožněna do 3. listopadu 2015. K dispozici bude až 40 % celkového rozpočtu programu (cca 80 mil. EUR z ERDF). Pro příjemce z ČR jsou aktivity ve schválených projektech spolufinancovány do výše 85 % (z ERDF). Již nyní funguje tzv. Project Idea Database, kde mohou potenciální partneři budoucí první výzvy programu DANUBE publikovat své představy o projektu s cílem najít nové partnery pro jeho realizaci nebo sledovat i všechny aktuální zveřejněné návrhy projektů.

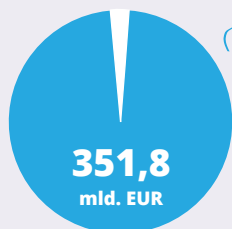
### Interreg CENTRAL EUROPE

Program spolupráce Interreg CENTRAL EUROPE navazuje na operační program Nadnárodní spolupráce Střední Evropa (tj. Central Europe) realizovaný v minulém programovém období 2007–2013. V návaznosti na předchozí programové období se strategie programu zaměřuje na potřeby a potenciál spolupráce tohoto regionu na nadnárodní úrovni s cílem řešení společných problémů nadnárodního významu a to podporou aktivit neinvestičního typu. Program je zaměřen na čtyři tematické priority, které se týkají spolupráce v oblastech

inovací s cílem zvýšit konkurenceschopnost, nízkouhlíkových strategií, přírodních a kulturních zdrojů pro udržitelný růst a dopravy s cílem zajistit lepší spojení ve střední Evropě. Do projektů se mohou zapojit subjekty z veřejného i soukromého sektoru. Pro příjemce z ČR jsou aktivity ve schválených projektech spolufinancovány do výše 85 % z Evropského fondu pro regionální rozvoj (ERDF).

**Aktuálně:** První kolo výzvy programu Interreg CENTRAL EUROPE bylo vyhlášeno od 12. února do 15. dubna 2015. Prostřednictvím elektronického systému eMS bylo podáno 620 projektových návrhů, 45 z nich pod vedením českých partnerů. Celkově se v návrzích projektů objevuje 332 českých institucí. Po administrativní kontrole a kvalitativním hodnocení členské státy prostřednictvím Monitorovacího výboru společně rozhodnou, které návrhy budou vyzvány, aby předložily plnou projektovou žádost do druhého kroku 1. výzvy, kde je vyčleněno přibližně 80 milionů EUR z ERDF. Nové projekty by tak měly začít s implementací na jaře roku 2016. Na tuto dobu je také naplánováno zahájení druhé výzvy k předkládání návrhů projektů do programu.

# EVROPSKÁ ÚZEMNÍ SPOLUPRÁCE (INTERREG) 2014–2020



**2,8 %**  
CELKOVÉHO ROZPOČTU  
KOHEZNÍ POLITIKY EU  
2014–2020

**10,1**  
mld. EUR



Regiony, které hraničí s regionem sousedního státu



Skupiny regionů ovlivněné stejnými geografickými podmínkami.



Spolupráce regionů napříč EU i mimo EU zejména v oblasti spolupráce institucí.

## PŘESHraniční SPOLUPRÁCE

tzv. INTERREG VA

<b>60</b> programů	PŘESHraniční SPOLUPRÁCE NA VNITŘNÍCH HRANIČÍCH EU	<b>6,6</b> mld. EUR
<b>12</b> programů	NÁSTROJE PŘEDVSTUPNÍ POMOCI	<b>0,2</b> mld. EUR
<b>16</b> programů	EVROPSKÁ POLITIKA SOUSEDSTVÍ (ENI)	<b>0,6</b> mld. EUR

## NADNÁRODNÍ SPOLUPRÁCE

tzv. INTERREG VB

<b>15</b> programů	Interreg CENTRAL EUROPE Interreg DANUBE ALPINE SPACE NORTH SEA BALTIC SEA AMAZONIA INDIAN OCEAN ATLANTIC AREA ...	<b>2,1</b> mld. EUR
-----------------------	---	------------------------

## MEZIREGIONÁLNÍ SPOLUPRÁCE

tzv. INTERREG VC

<b>4</b> programy	INTERREG EUROPE URBACT III ESPON 2020 INTERACT III	<b>0,5</b> mld. EUR
----------------------	---	------------------------



Českou republiku zahrnuje  
**5 PROGRAMŮ PŘESHraniční SPOLUPRÁCE:**

- ČR – Polsko (226 mil. EUR)
- ČR – Sasko (157 mil. EUR)
- ČR – Bavorsko (103 mil. EUR)
- ČR – Rakousko (97 mil. EUR)
- ČR – Slovensko (90 mil. EUR)



Českou republiku zahrnují  
**2 PROGRAMY NADNÁRODNÍ SPOLUPRÁCE:**

- Interreg **CENTRAL EUROPE** (246 mil EUR)
- Interreg **DANUBE** (221 mil EUR)

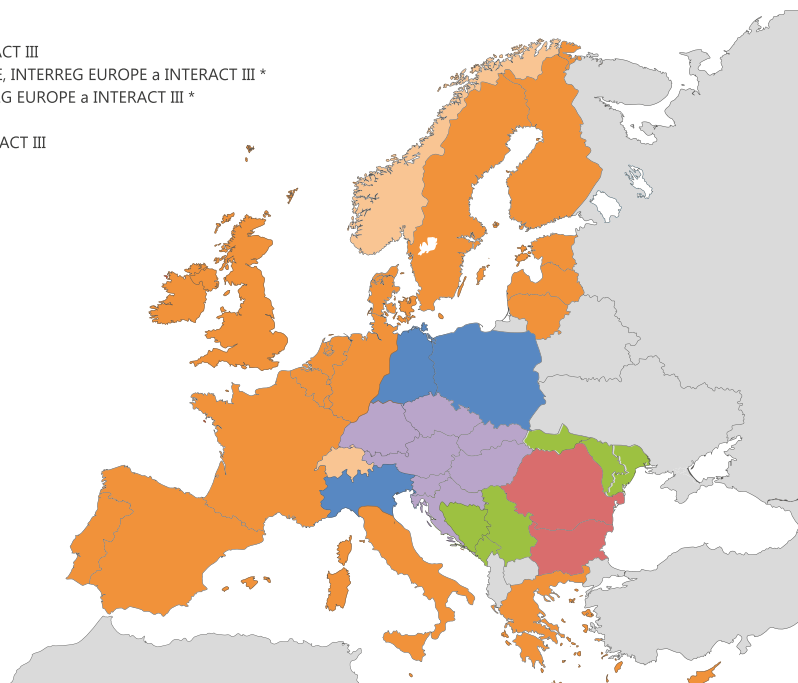


Českou republiku zahrnují  
**4 PROGRAMY MEZIREGIONÁLNÍ SPOLUPRÁCE:**

- INTERREG **EUROPE** (359 mil. EUR)
- URBACT III** (74 mil. EUR)
- ESPON 2020** (41 mil. EUR)
- INTERACT III** (39 mil. EUR)

- Státy zapojené do programu DANUBE \*
- Státy zapojené do programu DANUBE, INTERREG EUROPE a INTERACT III
- Státy zapojené do programu DANUBE, INTERREG CENTRAL EUROPE, INTERREG EUROPE a INTERACT III \*
- Státy zapojené do programu INTERREG CENTRAL EUROPE, INTERREG EUROPE a INTERACT III \*
- Státy zapojené do programu INTERREG EUROPE a INTERACT III
- Partnerské státy zapojené do programu INTERREG EUROPE a INTERACT III

\* u některých oblastí se nejedná o stát, ale pouze region



## MEZIREGIONÁLNÍ SPOLUPRÁCE

### ESPON 2020

Program ESPON (Evropská monitorovací síť pro územní plánování a soudržnost) je výzkumným programem, který v celoevropském kontextu významně podporuje sledování územního a regionálního rozvoje, územní soudržnosti a konkurenceschopnosti na všech relevantních úrovních. Podstatou výzkumu je nalézt potenciál pro rozvoj území, který přispěje k jeho atraktivitě a udržitelnému rozvoji. Výstupy ve formě publikací a vědeckých nástrojů mají sloužit tvůrcům evropských, národních a regionálních politik, úředníkům, výzkumným a univerzitním pracovníkům, studentům, ale i širší veřejnosti. Česká republika je plnohodnotným partnerem programu od svého vstupu do Evropské unie. V současnosti program vstoupil již do třetího programového období pod názvem Program meziregionální

spolupráce ESPON 2014–2020. Programu se účastní mezinárodní odborné týmy vzešlé z průběžně vyhlašovaných výběrových řízení.

**Aktuálně:** Program nebude vyhlašovat tradiční výzvy pro předkládání projektů, ale většina aktivit programu bude řešena prostřednictvím výběrových řízení. První výběrová řízení jsou plánována na 3. a 4. čtvrtletí 2015.

### Program INTERREG EUROPE

Je nástupcem operačního programu INTERREG IVC, který byl zaměřen na výměnu dobré praxe a přenos této praxe do ostatních oblastí regionální politiky. Pokrývá celé území EU, Švýcarska a Norska a umožňuje realizovat tzv. „měkké“ projekty s partnery napříč Evropou. Celkový rozpočet programu na roky 2014–2020 je 359 mil. EUR ERDF. Program INTERREG EUROPE, podobně jako INTERREG IVC, bude i nadále pri-

márně zaměřen na realizaci projektů v oblasti výměny dobré praxe. Nicméně oproti 2007–2013 je cílem programu zlepšení implementace kohezní politiky (zvláště programů v rámci Cíle 1 – Investice do růstu a zaměstnanosti) a tak přispívat k naplnění cílů Strategie Evropa 2020 v oblasti inteligentního růstu, udržitelného růstu a růstu podporujícího začlenění. Příjemci se mohou stát veřejné a veřejnoprávní subjekty napříč všemi státy EU, Švýcarska a Norska, nově také neziskové subjekty. Míra spolufinancování je 85 % u veřejných a veřejnoprávních subjektů a 75 % pro soukromé neziskové subjekty.

**Aktuálně:** První výzva programu byla vyhlášena 22. června 2015 a příjemci mohli předkládat projektové žádosti do 31. července 2015. Hodnocení projektových žádostí má na starosti společný sekretariát programu. Samotné schvalování projektů předložených

v první výzvě se očekává v prosinci 2015. Předběžný termín pro vyhlášení 2. výzvy je 1. čtvrtletí 2016.

### INTERACT III

Navazující program Interact III je zaměřen na posílení efektivnosti a zkvalitnění aktivit územní spolupráce v členských státech EU a dalších 2 zemích zapojených do programu (Norsko, Švýcarsko). Cílí zejména na šíření znalostí, zkušeností a dalších výstupů z programů přeshraniční, meziregionální a nadnárodní spolupráce. Nezbytnou součástí je tak i zaměření na Strategii 2020 či využití sítí podporujících inovativní přístupy.

**Aktuálně:** V rámci programu Interact III, stejně jako v programu Interact II, ne-

budou realizovány nové projekty, do kterých by se mohla zapojit širší veřejnost. Program byl schválen ze strany EK v polovině srpna 2015.

### URBACT

Navazující program URBACT III v programovém období 2014–2020 otevírá možnost všem evropským městům posílit kvalitu strategického řízení, podporuje výměnu zkušeností mezi nimi a dále uplatnění a šíření znalostí ve všech oblastech spojených s udržitelným integrovaným rozvojem měst. V rámci programu města vytvoří mezinárodní sítě za účelem vzájemného učení partnerů a šíření úspěšných příkladů z praxe. Výstupem spolupráce měst v rámci tematických partnerských sítí jsou místní

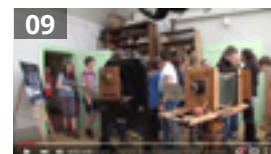
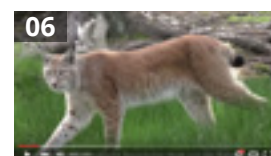
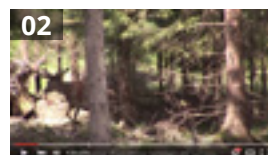
akční plány každého z měst – řešení daného problému na místní úrovni. Tyto místní akční plány jsou tvořeny za podpory místních podpůrných skupin.

**Aktuálně:** Program byl schválen Evropskou komisí v prosinci 2014. První výzva byla vyhlášena od 16. března do 16. června 2015. V září 2015 bude z podaných žádostí vybráno 20 sítí, které budou podpořeny. Tyto sítě pak budou hledat další partnerská města. Informace o dalších plánovaných výzvách naleznete na stránkách: [www.urbact.cz](http://www.urbact.cz) a [www.urbact.eu](http://www.urbact.eu).

## Prohlédněte si úspěšné projekty z programu přeshraniční spolupráce Cíl 3 Česká republika – Svobodný stát Bavorsko 2007–2013

Série devíti videí dokumentuje projekty jednoho z neúspěšnějších operačních programů přeshraniční spolupráce. Videá najdete ve videosekci na stránkách [www.dotaceEU.cz/OKONOKu](http://www.dotaceEU.cz/OKONOKu):

- 1 – Představujeme program přeshraniční spolupráce Cíl 3 Česká republika – Svobodný stát Bavorsko 2007–2013
- 2 – Příroda spojuje - Sv. Linhart
- 3 – Integrovaná přeshraniční cyklostezka Wunsiedel – Selb – Aš
- 4 – Na Zlaté cestě – historický park Barnau - Tachov/Pernolec
- 5 – Rozvoj turistické infrastruktury v oblasti Dračího jezera
- 6 – Výzkum ekologie rysa ostrovida a srnce obecného v horském ekosystému
- 7 – Česko-německé kulturní centrum Kvilda
- 8 – Suchou nohou do rašelinišť na Šumavě a v Bavorském lese
- 9 – Databanka společné historie Šumavy a Bavorského lesa



# METODICKÝ POKYN PRO ŘÍZENÍ VÝZEV, HODNOCENÍ A VÝBĚR PROJEKTŮ

MMR – NOK připravil, v rámci jednotného metodického prostředí, Metodický pokyn pro řízení výzev, hodnocení a výběr projektů v programovém období 2014–2020. Představujeme vám hlavní změny, které tento pokyn přináší.

## Kde bude muset být výzva zveřejněna?

Každý program musí zveřejnit svou výzvu na svých internetových stránkách. Výzva bude zveřejněna i na webu: [dotaceEU.cz](http://dotaceEU.cz). Součástí výzvy bude také příručka pro žadatele a příjemce dotace, kde budou vysvětleny podmínky pro čerpání dotace.

## Jak dlouho trvá schvalovací proces?

Nově existuje pro všechny řídicí orgány lhůta maximálně 7 měsíců na schválení projektů. Ta začíná běžet od ukončení příjmu žádostí u kolové výzvy až do vydání právního aktu (což je většinou Rozhodnutí o poskytnutí dotace). V případě průběžných výzev od data podání žádosti opět do vydání právního aktu.

## Jak bude fungovat odvolání se proti výsledkům hodnocení projektů?

Řídicí orgán na svých internetových stránkách uvede odkaz na formulář tzv. žádosti o přezkum rozhodnutí. Tento odkaz bude obecným odkazem, který přenesení žadatele do informačního systému, kde se žadatel musí přihlásit ke svému konkrétnímu projektu. Poté žadatel vyplní v informačním systému formulář, který bude

## Jaké jsou hlavní změny a novinky v oblasti publicity v období 2014–2020?

- >> Zvýšení informovanosti o obsahu plánovaných výzev s více jak půlročním předstihem
- >> Zvýšení důrazu na hodnocení kvality projektů
- >> Zprůhlednění procesu hodnocení a výběru projektů
- >> Zavedena jednotná lhůta pro maximální trvání schvalovacího procesu
- >> Zvýšení kvality hodnotitelů prostřednictvím jejich školení, kontroly a hodnocení
- >> Zavedení institutu odvolání se proti výsledkům hodnocení projektů



Odpovědi na další často kladené dotazy nejen z oblasti publicity najdete v připravované sekci FAQ na webu [www.dotaceEU.cz/FAQ](http://www.dotaceEU.cz/FAQ)

následně zaslán řídicímu orgánu, který se jim musí zabývat. Každý žadatel může podat žádost o přezkum pouze jednou. Ve formuláři musí uvést konkrétní zdůvodnění a svůj návrh na změnu. Lhůta pro vyřízení žádosti o přezkum rozhodnutí byla stanovena na 30 kalendářních dnů ode dne jejího doručení. U složitějších případů ji však lze prodloužit na 60 kalendářních dnů.

## Může výběrová komise hodnotit projekty a měnit jejich pořadí v hodnocení?

Výběrová komise je uskupením minimálně tří osob, které nejsou hodnotiteli provádějícími hodnocení projektů. Výběrová komise musí respektovat výsledky hodnocení projektů, které provedli jednotliví hodnotitelé či hodnotící komise.

## Jak je možné se zapojit do hodnocení projektů?

Projekty mohou hodnotit jak interní, tak externí hodnotitelé, pokud s nimi řídicí orgán daného programu počítá. Výběr externích hodnotitelů se uskutečňuje z řad odborníků prostřednictvím výběrového řízení zveřejněného na internetových stránkách jednotlivých programů. Je tedy nutné sledovat tyto stránky, případné dotazy na vyhlášení výběrového řízení směřovat přímo na řídicí orgán.



# PŘEHLED AKTUÁLNÍCH PUBLIKACÍ

Všechny uvedené publikace, společně s dalšími publikacemi aktuálně vydanými MMR – NOK, jsou zdarma ke stažení v elektronické podobě na microsite bulletinu OKO NOKu v sekci publikací.



## Evropské strukturální a investiční fondy 2014–2020 v kostce

Publikace představuje základní pravidla pro čerpání, věcné zaměření a cíle jednotlivých programů, koordinační mechanismy, evaluace, předběžné podmínky, integrované přístupy a územní dimenze. V závěrečných kapitolách je popsán institucionální systém, jednotné metodické prostředí a harmonogram zahájení implementace.



## Významné projekty podpořené z fondů EU v České republice ve fotografiích

V programovém období 2007–2013 bylo z evropských fondů úspěšně dokončeno již přes 43 000 projektů. V této fotoknize je představen vzorek vybraných významných a úspěšných projektů realizovaných napříč celou Českou republikou. Z každého regionu jsme pro vás vybrali čtyři projekty, které pomohly zlepšit životní úroveň obyvatel.



## Integrované územní investice (ITI) v programovém období 2014–2020

Nástroje ITI umožňují financovat komplexní rozvojová témata z více než jedné prioritní osy jednoho či více operačních programů a v období 2014–2020 a umožňují tak efektivnější nakládání s veřejnými prostředky. V publikaci naleznete přehledné informace o uplatňování integrovaného přístupu a hlavních řešených tématech.

# ČESKÁ REPUBLIKA OSLAVILA 11. VÝROČÍ VSTUPU DO EU NA VLTAVĚ

Každoroční open-air festival pořádaný Zastoupením Evropské komise v ČR ve spolupráci s MMR navštívily tisíce lidí. Byl připraven bohatý doprovodný program pro děti i pro dospělé, koncerty skupin J.A.R., KIESLOWSKI, výstava fotografií, soutěže o ceny a mnoho dalšího.



Ve stanu byly pro návštěvníky k dispozici tištěné materiály.



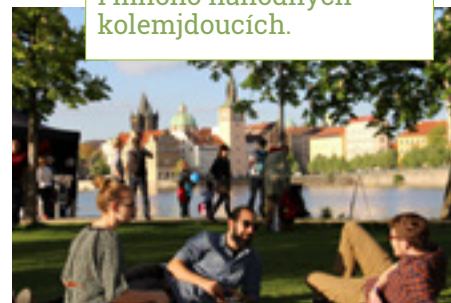
Byly vyplněny stovky kvízů, za které zájemci získali propagační předměty.

Byl připraven bohatý doprovodný program pro děti.



Návštěvníci zavítali do všech koutů ostrova.

Krásné počasí přilákalo i mnoho náhodných kolemjdoucích.



Akce se zúčastnilo více než 2 000 návštěvníků.



Na hlavním pódiu koncertovaly známé kapely.

12. září se na vás budeme těšit na **Ladronkafestu!**

# PROJEKT Z TITULNÍ STRANY: DOLNÍ VÍTKOVICE – ČERNÁ PERLA REGIONU

Titulní stranu letního čísla zdobí fotografie areálu ostravských vysokých pecí, které prošly díky fondům EU rozsáhlou přestavbou. Z nyní již Národní kulturní památky se tak stal atraktivní prostor, kde se nejen během letních měsíců koná řada zajímavých akcí.

V areálu Dolní oblast Vítkovice se v roce 1998 se zastavil veškerý provoz a díky dotacím z EU a skvělému projektu architekta Josefa Pleskota se areál za pár let proměnil v jeden z turistických magnetů moravskoslezského regionu. Denně se zde konají prohlídky ve dvou kompletních prohlídkových okruzích – adrenalinový a uhelný.

## Nová nadstavba symbolizuje sálající oheň

Do adrenalinového okruhu je zařazena trasa vedoucí přes nejnovější atrakci v areálu, dvacetimetrovou válcovou nástavbu, která je součástí vysoké pece č. 1. Tak vznikl nevyšší geografický bod ve městě, který měří téměř 80 metrů. Nástavba jakoby levituje nad pecí a návštěvníci mají možnost se

procházet po jejím obvodu. Vnitřní prostory slouží na svých čtyřech patrech jako kavárna, klub, výstavní síň historických fotografií a nevyšší patro je používáno pro střešní vyhlídkovou trasu. Stavba symbolizuje oheň, který z pece dříve sálal. Druhý okruh – uhelný je zaměřen především na těžbu uhlí a všechny procesy, které souvisí s jeho přeměnou na koks. Prohlídka je vedena skrze těžební věže a nově zrekonstruované objekty areálu.

## Oslava industriální architektury

Rekonstrukce dřívějších sprch, jídelny, těžebních jam a dalších prostor vedla k vytvoření ateliéru, galerie, klubovny, sálu a reprezentačních prostor. Dále zde vznikla kavárna, divadelní sál, kinosály a ateliéry pro uměleckou tvorbu všeho druhu. Projekt je tedy jak vzdělávacím, tak i kulturním centrem.

Nesmíme zapomenout ani na oblíbený festival Colours of Ostrava, který se v tomto



místě pravidelně pořádá. Areál Dolních Vítkovic je pro festival tohoto druhu jako stvořený. Nabízí venkovní plochy, vnitřní prostory určené pro doplňkové aktivity, a to vše pod záštitou industriální syrovosti.

Průmyslový areál koksovny a vysokých pecí je stále považován za industriální památku, která se ovšem přetělila do moderních prostor sloužících návštěvníkům. Dnes již Národní kulturní památka a také součást Evropského kulturního dědictví patří k černé perle nejen města Ostravy, ale také celého Moravskoslezského kraje. Informace o otevírací době a další aktuality naleznete na stránce [www.dolnivitkovice.cz](http://www.dolnivitkovice.cz).



# AKTUÁLNÍ STAV ČERPÁNÍ A RIZIKA NEDOČERPÁNÍ

Vláda ČR v srpnu projednala aktuální zprávu o stavu čerpání v končícím programovém období 2007–2013. Odhad nedočerpání se oproti začátku roku mírně snížil. Pokud se tyto odhady naplní, ČR vyčerpá v posledním roce více jak 97 % dostupných prostředků.

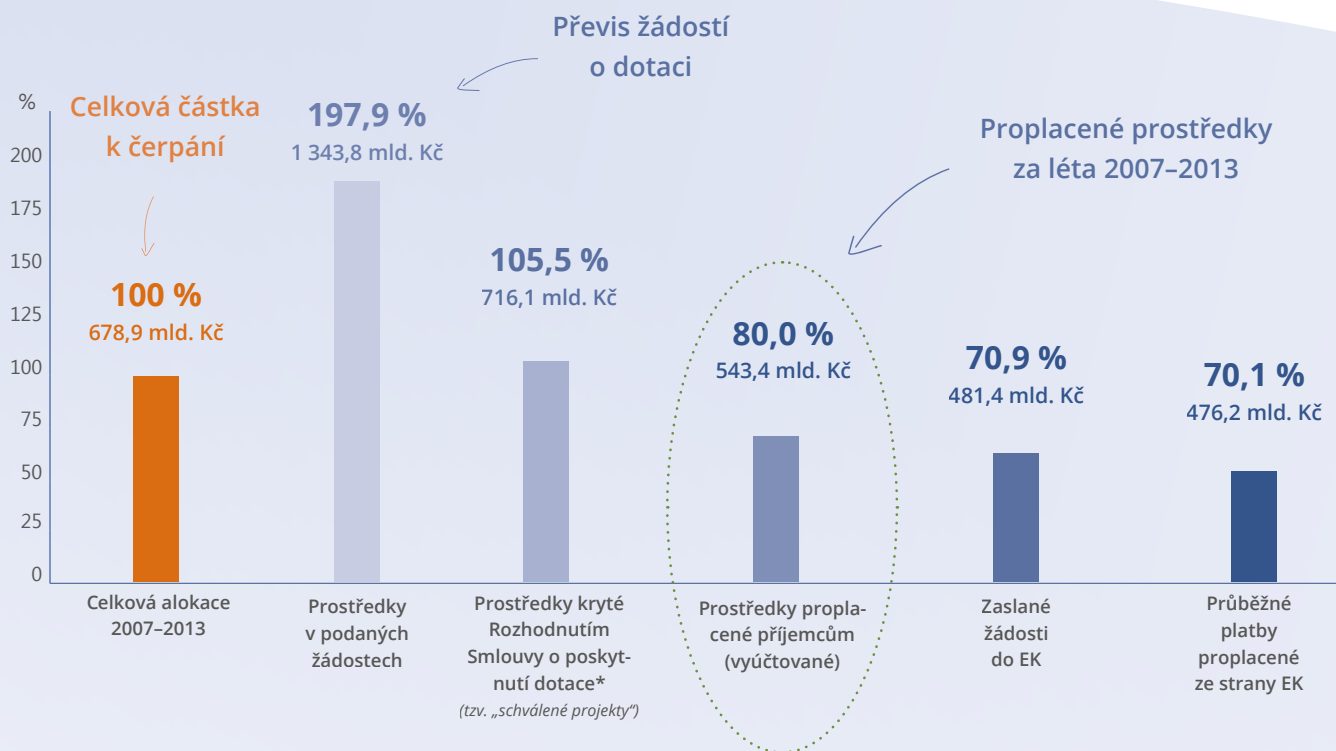
## Informace pro vládu ČR

Vláda ČR v srpnu projednala pravidelnou informaci o stavu čerpání prostředků z fondů EU v programovém období

2007–2013. Tento materiál, který vládě předložila ministryně pro místní rozvoj Karla Šlechtová, obsahuje vyhodnocení Analýzy čerpání evropských fondů a krizových plánů 2015 z února tohoto roku. MMR – NOK se

v aktuální informaci pro vládu zaměřilo na vyhodnocení pokroku v čerpání evropských prostředků v prvním pololetí roku 2015. Na základě aktuální situace v jednotlivých operačních programech a predikcí do konce programového období aktualizovaly řídicí orgány

Graf č. 1: Stav čerpání od roku 2007 (EU podíl)



\* Reálně není zazávazkováno více než 100 % alokace. Tato částka nezohledňuje úspory a finanční opravy, které mohou v rámci jednotlivých programů představovat významné částky.

Zdroj: Čtvrtletní monitorovací zpráva za II. čtvrtletí 2015



i MMR – NOK. Na základě aktuálních údajů vplynulo, že se odhadované nedočerpání na úrovni Národního strategického referenčního rámce mírně snižuje.

## Odhady nedočerpání

Řídící orgány počátkem roku 2015 odhadovaly, že na konci programového období nevyužijí 19 až 23 miliard korun. Aktuálně však odhadují nedočerpání finančních prostředků ve výši 16 až 20 miliard korun. Pokud by se tyto odhady naplnily, bude to znamenat využití 97,7 % prostředků, které jsou na poslední rok programového období 2007–2013 k dispozici. Vzhledem k vysokému množství faktorů, které mohou tuto predikci ovlivnit, je však aktuální odhad MMR – NOK pesimističtější. Resort ministryně Šlechtové varuje, že při naplnění existujících rizik se ne-

dočerpání může pohybovat v rozmezí 36 až 50 miliard korun, přičemž nejpesimističtější varianta zahrnuje riziko související s řešením problematiky EIA (tj. posuzování dopadů projektů na životní prostředí) v případě některých velkých dopravních projektů, které by měly být financovány z fondů EU ještě v programovém období 2007–2013. Oproti odhadům ze začátku roku 2015, kdy MMR – NOK odhadoval nedočerpání ve výši 41 a v té nejhorší variantě až 85 miliard korun, jde nicméně o pozitivní posun.

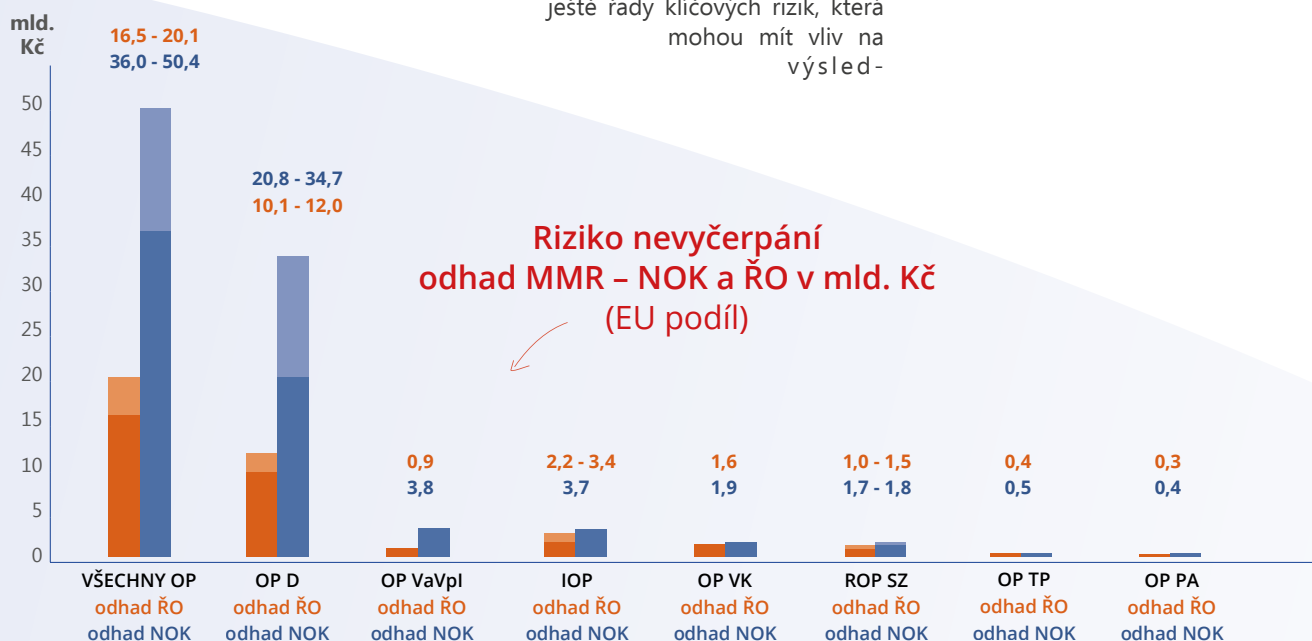
V součtu za celé programové období by tedy mohlo být z pohledu MMR – NOK nedočerpáno (včetně nevyčerpaných prostředků v letech 2013 a 2014) přibližně 56 až 70 miliard korun. To značí pozitivní posun oproti situaci z počátku tohoto roku, kdy odhady nedočerpání za celé programové období 2007–2013 činily 61 až 105 miliard korun.

Ačkoliv došlo ke snížení odhadovaného nedočerpání, vláda si je vědoma ještě řady klíčových rizik, která mohou mít vliv na výsledek

nou výši nedočerpání prostředků a kterým je nutné věnovat pozornost. Stále ještě zbývá realizovat řadu opatření jak v průřezových oblastech, tak v rámci krizových plánů určených jednotlivým operačním programům. Na tato opatření se teď jednotlivé instituce zaměří.

K záchraně těchto prostředků však mohou přispět i příjemci evropských dotací, a to snahou o bezproblémové a včasné dokončení realizace projektů, předkládání úplných žádostí o platbu ve stanovených termínech či intenzivní komunikací s řídicími orgány.

MMR – NOK nicméně i nadále upozorňuje, že potřebná rychlost dočerpání prostředků zvyšuje riziko chyb a následných korekcí ze strany Evropské komise. Proto je nutné dbát nejen na rychlost procesu čerpání, ale zejména na jeho kvalitu a klást důraz na minimalizaci možných pochybení.



Graf č. 2: Odhad nedočerpání

Zdroj: Informace o stavu čerpání a plnění ÚV č. 124/2015 - červen 2015





**Vyfoťte projekt podpořený  
z fondů EU a vyhraďte některou  
ze zajímavých cen.**  
červenec až srpen 2015



**[www.vyfotprojekt.cz](http://www.vyfotprojekt.cz)**

Bulletin OKO NOKu

léto 2015

Registrace: MK ČR E 20481

Vydává: Ministerstvo pro místní rozvoj – Národní orgán pro koordinaci

Staroměstské náměstí 6

110 15 Praha 1

tel.: +420 224 861 111, e-mail: [nok@mmr.cz](mailto:nok@mmr.cz)

[www.dotaceEU.cz](http://www.dotaceEU.cz)



EVROPSKÁ UNIE  
Fond soudržnosti  
Operační program Technická pomoc



MINISTERSTVO  
PRO MÍSTNÍ  
ROZVOJ ČR