



MINISTERSTVO
PRO MÍSTNÍ
ROZVOJ ČR



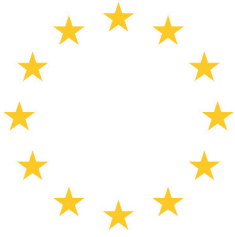
Evropské fondy 2014–2020: Jednoduše pro lidi

2. aktualizované vydání

www.dotaceEU.cz

Evropské fondy 2014–2020: Jednoduše pro lidi

Reforma politiky soudržnosti pro programové období 2014–2020	4
Evropské strukturální a investiční fondy 2014–2020	6
Dohoda o partnerství pro programové období 2014–2020	8
Metodické pokyny pro programové období 2014–2020	10
Informační systém ESI fondů MS 2014+	12
Projektový cyklus: novinky a zjednodušení	14
Programy 2014–2020	16



Reforma politiky soudržnosti pro programové období 2014–2020

Politika soudržnosti je hlavní investiční politika EU a cílí na všechny regiony v Evropské unii. Podporuje tvorbu pracovních míst, konkurenceschopnost firem, hospodářský růst, udržitelný rozvoj a zlepšování kvality života občanů.

Do roku 2020 usiluje EU o dosažení pěti konkrétních cílů v oblasti růstu. Ty vycházejí za strategie Evropa 2020 a prostředky určené na realizaci politiky soudržnosti podpoří jejich dosažení. Jde o cíle v oblasti zaměstnanosti, inovací, vzdělávání, sociálního začleňování a efektivního nakládání s energiemi.

V zájmu splnění těchto cílů a řešení různorodých potřeb regionů bylo vyčleněno

351,8 miliardy €

na politiku soudržnosti na období 2014–2020, tedy téměř třetina celkového rozpočtu EU

Princip solidarity

Prostředky vynakládané na politiku soudržnosti směřují do

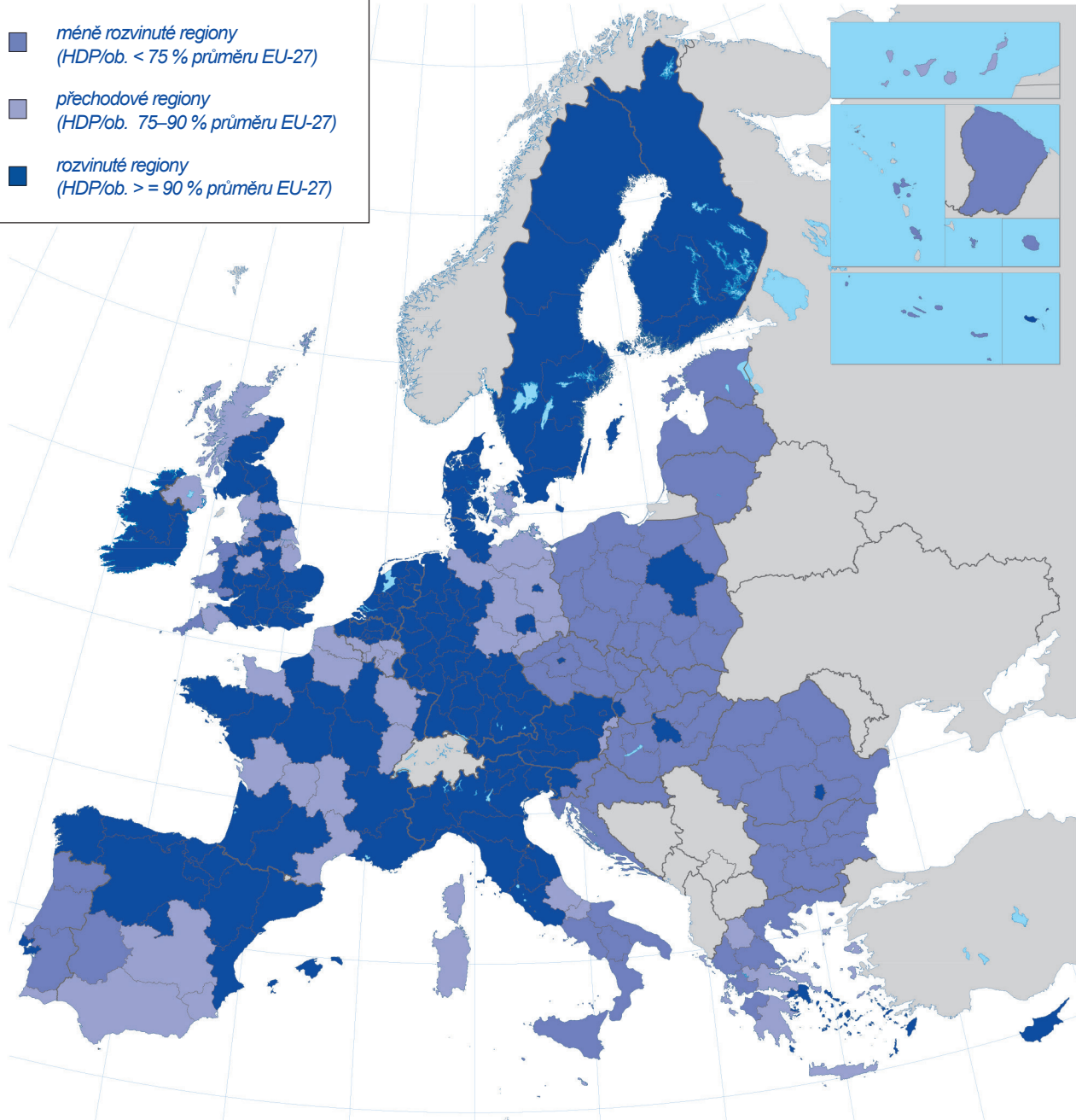
272 regionů EU

a jejich největší část prostředků je určena pro méně rozvinuté země a regiony. Cílem těchto investic je snižovat ekonomické, sociální a územní nerovnosti, které v EU stále přetrvávají.

Co je nového v období 2014–2020?

- >>> **Větší důraz na výsledky**
jasnější a měřitelné cíle umožňující vyšší míru odpovědnosti
- >>> **Zjednodušení**
jeden soubor pravidel pro pět fondů – Evropské strukturální a investiční fondy
- >>> **Podmínky**
splnění podmínek pro lepší a efektivnější investice fondů ještě před poskytnutím prostředků
- >>> **Posílení městské dimenze a úsilí o sociální začlenění**
minimální podíl prostředků fondů se vyčleňuje na integrované projekty ve městech a na podporu vyloučených komunit
- >>> **Spojení s hospodářskou reformou**
Komise může pozastavit financování pro členský stát, který nedodrží hospodářská pravidla EU

- méně rozvinuté regiony
(HDP/ob. < 75 % průměru EU-27)
- přechodové regiony
(HDP/ob. 75–90 % průměru EU-27)
- rozvinuté regiony
(HDP/ob. ≥ 90 % průměru EU-27)





Evropské strukturální a investiční fondy 2014–2020

Prostředky na politiku soudržnosti jsou v programovém období 2014–2020 rozdělovány prostřednictvím Evropských strukturálních a investičních fondů. Evropská komise spolupracuje s členskými státy na přípravě Dohod o partnerství a programů, které mají určovat investiční priority a rozvojové potřeby.

V programovém období 2014–2020 jsou nastavena společná pravidla pro pět fondů, které dohromady tvoří Evropské strukturální a investiční fondy (ESIF)

>>> **Evropský fond pro regionální rozvoj (EFRR)**

Jeho cílem je posilování regionální hospodářské a sociální soudržnosti prostřednictvím investic do sektorů posilujících růst, zlepšování konkurenceschopnosti a vytváření pracovních míst.

Z EFRR jsou financovány i projekty přeshraniční spolupráce.

>>> **Evropský sociální fond (ESF)**

ESF investuje do lidí, zaměřuje se na zlepšování příležitostí k zaměstnání a vzdělávání. Také se snaží pomáhat osobám se znevýhodněním a lidem ohroženým chudobou či sociálním vyloučením.

>>> **Fond soudržnosti**

Investuje do zeleného růstu a udržitelného rozvoje a zlepšuje konektivitu v členských státech s HDP nižším než 90 % průměru zemí EU-28.

>>> **Evropský zemědělský fond pro rozvoj venkova (EZFRV)**

pomáhá zlepšovat konkurenceschopnost odvětví zemědělství a lesnictví, životní prostředí a stav krajiny, kvalitu života ve venkovských oblastech a podporuje diverzifikaci venkovského hospodářství.

>>> **Evropský námořní a rybářský fond (ENRF)**

pomůže splnit náročné cíle reformy společné rybářské politiky a bude oporou rybářům při přechodu k udržitelnému rybolovu a obyvatelům pobřežních oblastí při diverzifikaci jejich hospodářství.

Politika soudržnosti má pro období 2014-2020 určených **11 tematických cílů** podporujících růst.

>>> Investicemi z EFRR se bude podporovat všech 11 cílů, ale cíle 1-4 představují hlavní investiční priority.

>>> Hlavní priority pro ESF jsou cíle 8-11, přestože tento fond podporuje i cíle 1-4.

>>> Fond soudržnosti podporuje cíle 4-7 a 11.

>>> EZFRV a ENRF podporují průřezově všechny tematické cíle

Alokace České republiky = 23,96 mld. €

Evropský fond pro regionální rozvoj EFRR	Evropský sociální fond ESF	Fond Soudržnosti FS	Evropský zemědělský fond pro rozvoj venkova EZFRV	Evropský námořní a rybářský fond ENRF
11,94 mld. €	3,43 mld. €	6,26 mld. €	2,31 mld. €	0,03 mld. €

Rozdělení podpory ESI fondů dle tematických cílů

	v mld. €	% alokace
 1. Investice do výzkumu, vývoje a inovací pro praxi	2,51	11 %
 2. Rozvoj využívání informačních a komunikačních technologií	1,07	4 %
 3. Podpora malých a středních podniků	1,34	6 %
 4. Snižování energetické náročnosti ekonomiky	2,25	9 %
 5. Omezování přírodních rizik, povodní a ekologické zátěže	1,32	6 %
 6. Ochrana životního prostředí a využívání přírodního bohatství	2,74	9 %
 7. Modernizace dopravní infrastruktury a ekologická doprava	6,24	27 %
 8. Zvyšování zaměstnanosti a kvalitní pracovní síla	1,38	6 %
 9. Fungující sociální systém a boj proti chudobě	1,98	9 %
 10. Zkvalitnění systému vzdělávání	1,96	8 %
 11. Kvalitní, efektivní a transparentní veřejná správa a instituce	0,18	1 %
 Technická pomoc	0,85	4 %



Dohoda o partnerství pro programové období 2014–2020

Dohoda o partnerství pro programové období 2014–2020 je dokument vypracovaný členskými státy Evropské unie, který stanoví cíle a priority pro efektivní využívání Evropských strukturálních a investičních fondů (ESIF) za účelem naplňování strategie Evropa 2020 na základě vydefinovaných národních priorit.

Dohoda o partnerství je strategickým dokumentem, založeným na důsledné analýze současné sociální a ekonomické situace, ekonomických trendů a potřeb České republiky, na jejichž základě jsou stanoveny priority pro financování v letech 2014–2020 při současném sledování naplňování společných cílů EU. Národní rozvojové priority vyplývají z identifikovaných problémových oblastí a identifikovaných potřeb rozvoje. Každý tematický cíl pak reprezentuje klíčovou složku pro dosažení konkurenceschopnosti ČR a cílů strategie Evropa 2020. Jedná se tedy o zásadní „střežový dokument“ pro programové období 2014–2020 a bude plnit stejnou úlohu jako Národní strategický referenční rámec v programovém období 2007–2013.

Dohoda zastřešuje programy cíle Investice pro růst a zaměstnanost spadající pod politiku soudržnosti EU a programy spadající pod II. pilíř Společné zemědělské politiky a Společné rybářské politiky. Dohoda o partnerství byla vypracována za účasti partnerů v souladu s přístupem založeným na víceúrovňové správě, tj. se zapojením regionálních a dalších partnerů.

Nařízení pro ESI fondy ukládalo členskému státu povinnost předložit Dohodu o partnerství nejpozději do 22. dubna 2014 Evropské komisi. V návaznosti na schválení návrhu Dohody vládou ČR 9. dubna 2014, Česká republika tuto povinnost splnila a dne 17. dubna 2014 Dohodu odeslala prostřednictvím informačního systému Evropské komise do Bruselu. V průběhu června zaslala Evropská komise své připomínky, které byly vypořádány v rámci oficiálních jednání formálního dialogu během července 2014.

Dohoda byla Evropskou komisí schválena 26. srpna 2014, v podobě, jakou navrhla česká strana. Nastavení Dohody o partnerství je výsledkem jednání, do kterého byly zapojeny řídicí orgány, ostatní resorty a další partneři.

České republice se otevřela možnost v příštích letech čerpat 23,96 mld. € (více než 650 miliard korun). To představuje jednu z nejvyšších částek v celé EU.

Na Dohodu o partnerství je navázáno schvalování jednotlivých programů za jejichž přípravu jsou odpovědné řídicí orgány.

Evropské strukturální a investiční fondy

Dohoda o partnerství

zkušenosti 2004–2006 + 2007–2013

Problémové oblasti a nevyužitý potenciál ČR

Konkurenceschopnost ekonomiky

Trh práce

Účinné a efektivní služby zaměstnanosti

Vzdělávání

Kvalitní vzdělávací systém (celoživotní učení)

Výzkumný a inovační systém

Výzkumný a inovační systém propojený s aplikační sférou a směřující ke komerčně využitelným výsledkům

Konkurenceschopné podniky

Podniky využívající výsledků VaV, konkurenceschopné na globálním trhu a přispívající k nízkouhlíkovému hospodářství

Infrastruktura

Dopravní infrastruktura

Udržitelná infrastruktura umožňující konkurenceschopnost ekonomiky a odpovídající obslužnost území

ICT infrastruktura

Energetická infrastruktura

Veřejná správa

Efektivita veřejné správy

Transparentní a efektivní veřejná správa s nízkou mírou administrativní a regulační zátěže

Sociální začleňování, boj s chudobou a systém péče o zdraví

Sociální soudržnost

Sociální systém začleňující sociálně vyloučené skupiny a působící preventivně proti chudobě

Veřejné zdraví

Životní prostředí

Ochrana životního prostředí

Ochrana životního prostředí a krajiny a přizpůsobení se změně klimatu

Změna klimatu

Priority financování ČR

Jednotné metodické prostředí

Programy



Metodické pokyny pro programové období 2014–2020

Pro naplňování cílů Dohody o partnerství je nutné připravit efektivní a výkonný systém řízení a koordinace. Ze zkušeností minulých období vyplývá, že pro programové období 2014–2020 je nutné zavést jednotná, srozumitelná pravidla, která budou mít formu závazných metodik pro klíčové oblasti implementace ESI fondů neboli tzv. jednotné metodické prostředí.

Koncepce jednotného metodického prostředí představuje standardy pro správnou implementaci a jasné vymezení rolí a odpovědností na všech úrovních řízení čerpání ESI fondů a hlavním cílem je vybudování účinného, efektivního, transparentního a vymahatelného systému podpory z evropských prostředků. Proces jednotné standardizace zahrnuje celou škálu postupů, od sjednocení používaných pojmů a odborné terminologie, přes návaznost procesů a vybraných lhůt až po oblast kontrolních postupů.

Cílem je odstranění bariér především na straně žadatelů a příjemců, kteří jsou považováni za klíčovou složku systému, protože jsou nositeli projektů, jejichž prostřednictvím jsou realizovány cíle programů a na kvalitě jejich přípravy a schopnosti bezchybné realizace závisí celkový úspěch provádění kohezní politiky v ČR.

MMR-NOK ve spolupráci s Ministerstvem financí připravil metodické dokumenty k jednotlivým klíčovým oblastem pro implementaci ESI fondů.

Přehled metodických pokynů a doporučení MMR a MF*

1.	Metodický pokyn pro přípravu programových dokumentů poskytuje řídicím orgánům – zpracovatelům operačních programů přehledné a závazné postupy pro zpracování programů a předává požadavky ze strany Evropské komise, včetně doplňujících pokynů MMR-NOK. Popisuje základní procesy a mechanismy související s přípravou programů a strukturu a obsah programů.	schválen usnesením vlády č. 401 ze dne 29. 5. 2013
2.	Metodický pokyn pro evaluace ukotvuje základní koordinační mechanismy v oblasti evaluací v podobě stanovení kompetencí jednotlivých subjektů, nastavení agendy pracovní skupiny zabývající se evaluacemi a definování lhůt pro tvorbu a aktualizaci evaluačního plánu včetně jeho vyhodnocování.	
3.	Metodický pokyn zásady tvorby a používání indikátorů vymezuje závazné postupy pro správné nastavení indikátorové soustavy a její využití v rámci programů tak, aby byla zajištěna jednotná pravidla pro monitorování, možnost agregace a následné hodnocení na všech úrovních implementace ESI fondů.	schváleny usnesením vlády č. 597 ze dne 9. 8. 2013
4.	Metodický pokyn pro způsobilost výdajů a jejich vykazování harmonizuje a sjednocuje přístup ke způsobilosti výdajů. Závaznost tohoto základního rámce pravidel pro příjemce podpory je dána prostřednictvím jejich zohlednění v pravidlech způsobilosti konkrétního programu a v podmínkách právního aktu o poskytnutí podpory.	

5.	Metodický pokyn pro řízení rizik ESI fondů zavádí systematický přístup k identifikaci, hodnocení, zvládnání, monitorování a vykazování všech významných rizik systémovým, jednotným a integrovaným způsobem tak, aby tato rizika byla minimalizována a včas eliminována.	schválen usnesením vlády č. 597 ze dne 9. 8. 2013
6.	Metodický pokyn pro řízení výzev, hodnocení a výběr projektů upravuje řízení výzev ve vztahu k plnění věcných a finančních cílů programů a využívání integrovaných nástrojů, nastavení procesu hodnocení a výběru kvalitních projektů, jejichž výsledky povedou k řešení identifikovaných problémů, posílení důvěryhodnosti schvalovacího procesu a snížení administrativní zátěže na straně žadatelů/příjemců.	schválen usnesením vlády č. 873 ze dne 20. 11. 2013
7.	Metodický pokyn pro oblast zadávání veřejných zakázek řeší problematiku zadávání veřejných zakázek v oblasti ESI fondů a nabízí jednoznačný a srozumitelný výklad povinností zadavatelů. Soustředí se zejména na eliminaci zbytečných povinností, jejichž nesplnění nemá vliv na výběr nejhodnější nabídky.	
8.	Metodický pokyn pro publicitu a komunikaci nastavení funkčního prostředí pro účinnou komunikaci programů a projektů financovaných z ESI fondů v programovém období 2014-2020. Dále má pracovníkům implementační struktury, kteří se budou zabývat publicitou a komunikací, určit základní povinnosti a postupy vyplývající z příslušné evropské legislativy.	schváleny usnesením vlády č. 44 ze dne 15. 1. 2014
9.	Metodický pokyn pro přípravu řídicí dokumentace programů definuje základní principy a požadavky na zpracování řídicí dokumentace programů a pravidla pro nastavení procesů v rámci řídicích a kontrolních struktur.	
10.	Metodický pokyn pro monitorování implementace ESI fondů (1. a 2. část) harmonizuje postupy v oblasti monitorování a podávání zpráv a informací ze strany centrálního koordinátora, řídicích orgánů a dalších subjektů implementační struktury pro potřeby efektivního řízení a koordinace implementace ESI fondů v ČR a shodně vykazování čerpání ESI fondů vůči EK, českým institucím a široké veřejnosti.	schválen usnesením vlády č. 44 ze dne 15. 1. 2014 (1. část) a č. 536 ze dne 9. 7. 2014 (2. část)
11.	Metodický pokyn procesů řízení a monitorování ESI fondů v MS2014+ (1. a 2. část) nastavuje hlavní principy, pravidla a postupy pro procesy realizované v informačním systému MS2014+. Cílem je zjednodušení práce pro uživatele, kompletní elektronizace předávaných dokumentů, snadná a rychlá komunikace a zvyšování transparentnosti.	schválen usnesením vlády č. 44 ze dne 15. 1. 2014 (1. část) a č. 536 ze dne 9. 7. 2014 (2. část)
12.	Metodický pokyn k revizi programů stanoví jednotná pravidla pro provádění revizí programových dokumentů, definuje role a odpovědnosti subjektů zapojených do provádění a schvalování revizí a dává základ pro koordinaci revizí na národní úrovni.	schválen usnesením vlády č. 166 ze dne 12. 3. 2014
13.	Metodický pokyn k rozvoji lidských zdrojů stanoví jednotná pravidla řízení a rozvoje lidských zdrojů v oblasti ESI fondů – od personálního plánování, přes získávání, výběr a adaptaci zaměstnanců, řízení a hodnocení zaměstnanců, až po systém vzdělávání a uvolňování zaměstnanců.	schválen usnesením vlády č. 444 ze dne 16. 6. 2014
14.	Metodický pokyn pro využití integrovaných nástrojů poskytuje všem relevantním zapojeným partnerům jednotné závazné postupy při přípravě, hodnocení, schvalování, realizaci, monitorování a vyhodnocování integrovaných strategií a integrovaných nástrojů.	schválen usnesením vlády č. 682 ze dne 27. 8. 2014
15.	Metodický pokyn pro auditní činnost Auditního orgánu vytváří základní rámec přístupu k auditní činnosti Auditního orgánu v rámci programového období 2014-2020.	vydalo Ministerstvo financí v červnu 2014
16.	Metodický pokyn finančních toků programů obsahuje závazné postupy a pravidla pro jednotlivé subjekty implementační struktury (zejména ministerstva v pozicích řídicích orgánů a zprostředkujících subjektů) v oblasti finančního řízení fondů a implementace příslušných operačních programů.	schválen usnesením vlády č. 837 ze dne 15. 10. 2014
17.	Metodický pokyn pro výkon kontrol v odpovědnosti řídicích orgánů vztahuje se na kontroly prováděné řídicími orgány a zprostředkujícími subjekty, v případě PRV na kontroly prováděné platební agenturou.	schválen usnesením vlády č. 867 ze dne 27. 10. 2014
18.	Metodické doporučení pro projekty vytvářející příjmy shrnuje základních pravidel, výkladu terminologie a popisu možností výpočtu podpory pro projekty, které vytvářejí příjem.	
19.	Metodické doporučení pro implementaci finančních nástrojů popsuje doporučené osvědčené postupy k implementaci finančních nástrojů ve všech fázích od předběžného posouzení po implementaci, realizaci, likvidaci a výstupní politiku. Určené zejména pro řídicí orgány programů.	předloženy pro informaci vládě
20.	Metodické doporučení pro veřejnou podporu nastavuje doporučené postupy v oblasti veřejné podpory na základě výkladu relevantních legislativních aktů EU i ČR tak, aby při čerpání prostředků z ESI fondů nedocházelo k poskytování zakázané veřejné podpory.	

* Schválené metodické pokyny jsou dostupné na: <http://www.strukturalni-fondy.cz/cs/Fondy-EU/Kohezni-politika-EU/Metodicke-pokyny>

Ministerstvo pro místní rozvoj připravilo nový informační systém pro monitorování Evropských strukturálních a investičních fondů (dále „ESI fondy“) v programovém období 2014–2020. MS2014+ je základním nástrojem pro sledování využívání finanční pomoci z ESI fondů a vyhodnocování realizace kohezní politiky na národní úrovni.

Instruktažní videa ISKP



www.dotaceEU.cz/ISKP

Příprava nového systému

Požadavek na vytvoření jednotného systému pro administraci evropských dotací (MS2014+) navrhovalo Ministerstvo pro místní rozvoj (MMR) i Evropská komise na základě závěrů a doporučení „Auditu monitorovacího systému strukturálních fondů a fondů soudržnosti pro programové období 2007–2013“.

V závěrech auditu bylo doporučeno, aby MMR zajistilo jednotný systém, hrálo roli centrálního gestora a zajistilo jednotnou aplikaci pro programy a žadatele. A tím na sebe vzalo i povinnosti vlastního realizátora.

Od září 2011, kdy vláda pověřila MMR přípravou nového systému, tak veškeré aktivity MMR směřovaly ke splnění výše zadaného úkolu. Formou otevřeného výběrového řízení na „Pořízení Aplikace MS2014+ a zajištění jejího provozu a rozvoje“ byla realizována veřejná zakázka a učiněny veškeré zákonem požadované kroky, které vedly k podpisu smlouvy s dodavatelem, jehož nabídka byla ekonomicky nejvýhodnější.

Představujeme MS2014+

Informační systém MS2014+ zajišťuje jednotnou datovou základnu pro sdílení informací, souvisejících s přípravou a

naplňováním Dohody o partnerství uzavřené mezi Českou republikou a Evropskou unií o čerpání z ESI fondů. Informační systém MS2014+ pro období 2014–2020 je jednotný pro všechny programy ESI fondů vztahující se k činnostem na národní úrovni pro vyhodnocování DoP.

MS2014+ poskytuje podmínky pro efektivní práci řídicích orgánů a práci žadatelů/příjemců při administraci projektů a programů. Nový informační systém zajišťuje sběr, přenos, zpracování, uchování, poskytování a vyhodnocování dat a dále umožňuje interaktivní komunikaci mezi subjekty implementační struktury zapojenými do přípravy, administrace, hodnocení a kontrolování poskytování finančních prostředků, stejně tak jako komunikaci s žadateli a příjemci podpory z ESI fondů. Celý proces administrace evropských dotací se díky MS2014+ stává plně elektronickým.

Aktuální stav systému MS2014+

Na konci srpna 2014 Ministerstvo pro místní rozvoj dokončilo přípravu Aplikace MS2014+ v rozsahu umožňujícím zahájení administrace programů a projektů ESI fondů. Následně byla aplikace zpřístupněna pracovníkům implemen-

tační struktury pro účely ověřování procesů na úrovni jednotlivých programů. Zahájení ostrého provozu systému a Aplikace MS2014+ proběhlo 4. 11. 2014, kdy byly spuštěny služby datového centra. Další rozvoj aplikace bude probíhat na základě požadavků jednotlivých subjektů implementace.

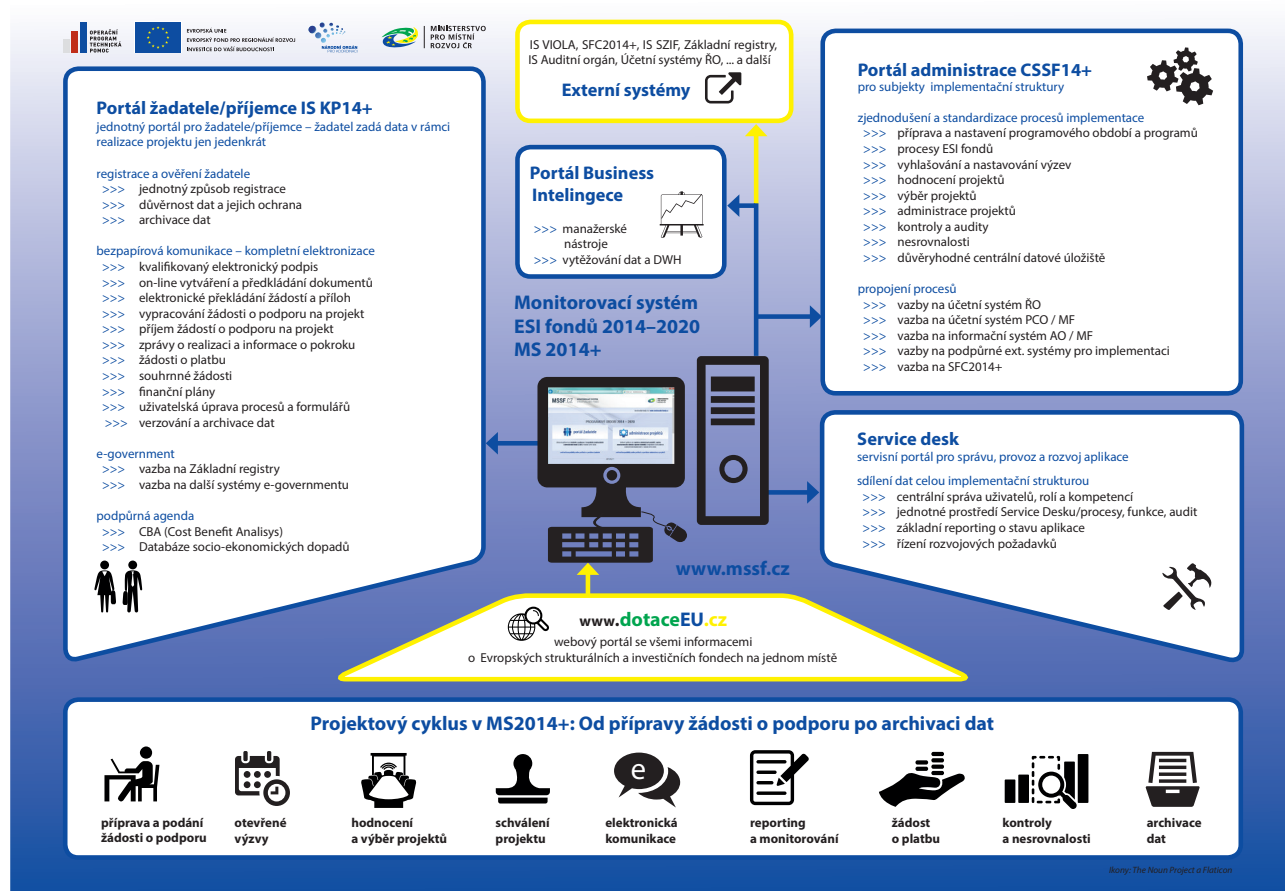
Popis systému MS2014+

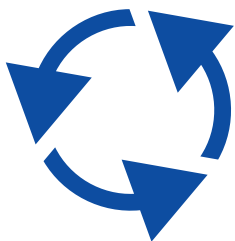
Základní přístup do MS2014+ je zajištěn přes webové rozhraní. Stěžejní je portál IS KP14+ pro externí uživatele a CSSF14+ pro interní uživatele. Veškerá komunikace probíhá již pouze elektronicky s využi-

tím kvalifikovaného elektronického podpisu. Další informace k funkcionalitám systému v infografice.

MS2014+ přispívá k plnění základních tezí a principů programového období 2014- 2020:

- >>> zjednodušování
- >>> elektronizace dat a dokumentů
- >>> snadná komunikace
- >>> transparentnost
- >>> zlepšení řízení a efektivity čerpání podpor





Projektový cyklus: novinky a zjednodušení

1 Od nápadu k projektovému záměru

Zájemce o evropské peníze si upřesní, co by chtěl ve své obci, firmě nebo organizaci udělat. Chybný je postup, při kterém budoucí žadatel hledá cokoli, co by se vešlo pod konkrétní operační program (OP). Naopak by si měl nejprve stanovit cíl a teprve poté pro něj vyhledat příslušný OP. Například firma může chtít pro zvýšení své konkurenceschopnosti nakoupit nové stroje, obec bude chtít zlepšit trávení volného času svých občanů výstavbou hřiště, nezisková organizace může zkvalitnit své služby vytvořením nových vzdělávacích programů. Zvolené řešení by mělo být optimální ekonomicky, technicky i provozně a mělo by fungovat delší dobu.

Novinky

- >>> Strategické zaměření na rozvoj => řešení problematických oblastí rozvoje ČR
- >>> Konkrétnější vymezení možností podpory => omezenější okruh možností než v současnosti
- >>> Větší využívání finančních nástrojů => posun k návratným dotacím

2 Hledání vhodného programu

Žadatel si najde příslušný operační program, který je určený pro financování jeho záměru. Přehled všech operačních programů najde na webu www.dotaceEU.cz, kde je k dispozici pro případné dotazy také on-line chat. Informovat se může též na lince Eurofon na čísle 800 200 200. Při prostudování podmínek daného OP si musí zodpovědět některé otázky: Podporuje daný OP činnost, kterou chci financovat? Jsem oprávněný žadatel? Mohu projekt realizovat v mnou určeném místě? Vejdou se s představou rozpočtu do stanoveného limitu? Po vybrání správného OP se může stát, že se žadatel bude muset vrátit k původnímu záměru a upravit jej tak, aby lépe splňoval kritéria programu. V té době už je vhodné začít připravovat konkrétní projekt. Pokud si ho žadatel netroufne nachystat sám, může se obrátit na některého z projektových manažerů, kteří budou působit na řídicích orgánech daných OP a v případě potřeby zodpovědí i specifické dotazy týkající se konkrétních projektů. Projekt musí mít logickou strukturu a zcela přesně specifikované cíle.

Novinky

- >>> Menší počet programů => přehlednější systém
- >>> Všechny základní informace dostupné na jednom místě => www.dotaceEU.cz
- >>> Jasnější formulace Pravidel pro žadatele/příjemce => jednodušší pravidla

3 Podání žádosti o podporu na projekt

Než začne zájemce o eurodotaci zpracovávat žádost, měl by se seznámit se všemi požadavky, které bude muset splnit. Má možnost využít k tomu celou řadu nástrojů. Může se zúčastnit různých školení, která pro žadatele bude pořádat ministerstvo pro místní rozvoj, případně další příslušná ministerstva. Informace o tom, které podklady, povinné a nepovinné přílohy musí žadatel spolu se žádostí dodat a jak přesně mají vypadat, obsahují Pravidla pro žadatele a příjemce. Ta jsou součástí každého programu. Žádost i se všemi předepsanými podklady a přílohami se musí podat do stanoveného termínu elektronicky prostřednictvím informačního systému fondů. Žadatel proto musí sledovat, kdy příslušný řídicí orgán vypíše konkrétní výzvu k podávání žádostí. Harmonogram výzev je od počátku roku 2015 k dispozici na webových stránkách strukturálních fondů a bude průběžně aktualizován. Každá výzva k podání žádosti bude zveřejněna minimálně s půlročním předstihem před termínem, ve kterém bude nutné žádosti odevzdat.

Novinky

- >>> Jednotný informační systém => vše k projektu bude dostupné online
- >>> Snížení administrativní zátěže žadatelů => veškerá komunikace elektronickou formou
- >>> Jednodušší plánování => přehled výzev dostupný s předstihem

4 Posuzování žádosti o dotace

Důležitou pomůckou, podle níž bude výběrová komise žádosti posuzovat, jsou hodnotící a bodovací kritéria. Ta jsou součástí dané výzvy a žadatel by se jimi měl řídit už při sestavování žádosti. V prvním kole se u žádosti posuzuje, zda splňují všechny formální náležitosti a zda je projekt vůbec vhodný pro daný OP. Pracovníci řídicího orgánu mohou v této fázi žadatele vyzvat, aby například opravil chybné údaje nebo doplnil chybějící přílohy. Poté všechny přijaté žádosti soutěží o finanční prostředky, které jsou v dané výzvě celkově k dispozici. Nejlepší projekty s nejvyšším bodovým ohodnocením jsou pak doporučeny ke schválení. Pokud se sejde hodně dobrých projektů, může se stát, že i dobře zpracovaný projekt se ocitne na pozici, pro kterou už se nedostává finančních prostředků. Tím ale ještě není věc ztracena, je možné, že příslušný řídicí orgán v budoucnu v daném OP vypíše novou výzvu, do níž se žadatel opět může přihlásit. O výsledku hodnotícího procesu budou všichni žadatelé informováni a bude veřejně dostupný. Každého úspěšného žadatele pak ministerstvo, které řídí daný OP, vyzve k podpisu smlouvy o přidělení dotace.

Novinky

- >>> Zkrácení lhůt => jednotná lhůta pro ukončení schvalování projektů
- >>> Jasně vymezené role a kompetence jednotlivých subjektů v rámci realizace projektu => možnost odvolání žadatelů proti výsledkům
- >>> Transparentnější hodnocení projektů => výsledky dostupné žadatelům

5 Uskutečnění projektu

Jakmile je podepsána smlouva, která podrobně stanoví podmínky pro realizaci projektu, může se příjemce pustit do práce. Pokud se objeví nějaký požadavek na jakékoliv změny od původního, schváleného projektového záměru, je nutné informovat řídicí orgán a požádat o provedení změn; bez toho jsou i odůvodnitelné a nutné změny rizikem. Během realizace se příjemce řídí pokyny uvedenými v pravidlech pro žadatele a příjemce daného programu. Jedná se zejména o pravidla pro výběr dodavatelů, povinnou publicitu, zásady pro vedení a uchování dokladů vztahujících se k projektu a monitoring projektu. Realizovaný projekt musí vést ke splnění předem vytyčených cílů, což hodnotí tzv. monitorovací indikátory projektu. Jde o ukazatele, jako jsou například počty nových pracovních míst, objem nově pořízených technologií, plochy nově vybudovaných hřišť nebo počet nově proškolených osob. Výběr ukazatelů a uvedené hodnoty jsou pro každý projekt závazné. Už na počátku musí každý žadatel pečlivě zvážit, zda bude schopen jich nejen dosáhnout, ale také je následně udržet po sledovanou dobu, tzv. dobu udržitelnosti.

Novinky

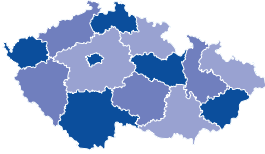
- >>> Jasná pravidla realizace => jednotný výklad postupů, včetně pravidel pro veřejné zakázky malého rozsahu
- >>> Jasně měřitelné výsledky => jednotná pravidla pro vykazování indikátorů projektu
- >>> Jednodušší povinná publicita projektu => méně log

6 Vyhodnocení a vyúčtování projektu

Během doby, kdy příjemce projekt realizuje, pravidelně, v termínech uvedených v rozhodnutí o poskytnutí dotace, předkládá řídicímu orgánu průběžné monitorovací zprávy, jejichž součástí musí být informace, jak projekt pokračuje, v jaké se nachází fázi a jaké jsou dosažené výsledky. Po ukončení některé etapy, případně celého projektu, příjemce dotace předkládá žádost o platbu včetně kompletního vyúčtování. Následuje kontrola, zda jsou vznesené nároky na proplacení požadované částky oprávněné. Když je vše v pořádku, příjemce obdrží vše proplaceno, v opačném případě se použije tzv. korekce o nezpůsobilý výdaj. Jestliže příjemce dotace pochybí, řídicí orgán přistoupí k sankci a zkrátí o ni nárokovanou částku. Vedle administrativní kontroly musí příjemce dotace počítat s kontrolou projektu také na místě. I po ukončení realizace je příjemce dotace v závislosti na podmínkách programu povinen udržet výsledky projektu po dobu tří až pěti let. Jedná se o tzv. udržitelnost projektu, který by měl sloužit svému účelu minimálně po stanovenou dobu. Při porušení této podmínky musí příjemci vrátit část nebo celou dotaci.

Novinky

- >>> Přehlednější kontroly => přesná pravidla pro kontroly a audity
- >>> Jasnější sankce => přesně definované výše možných sankcí při porušení pravidel
- >>> Jednodušší archivace => elektronická archivace projektové dokumentace v informačním systému



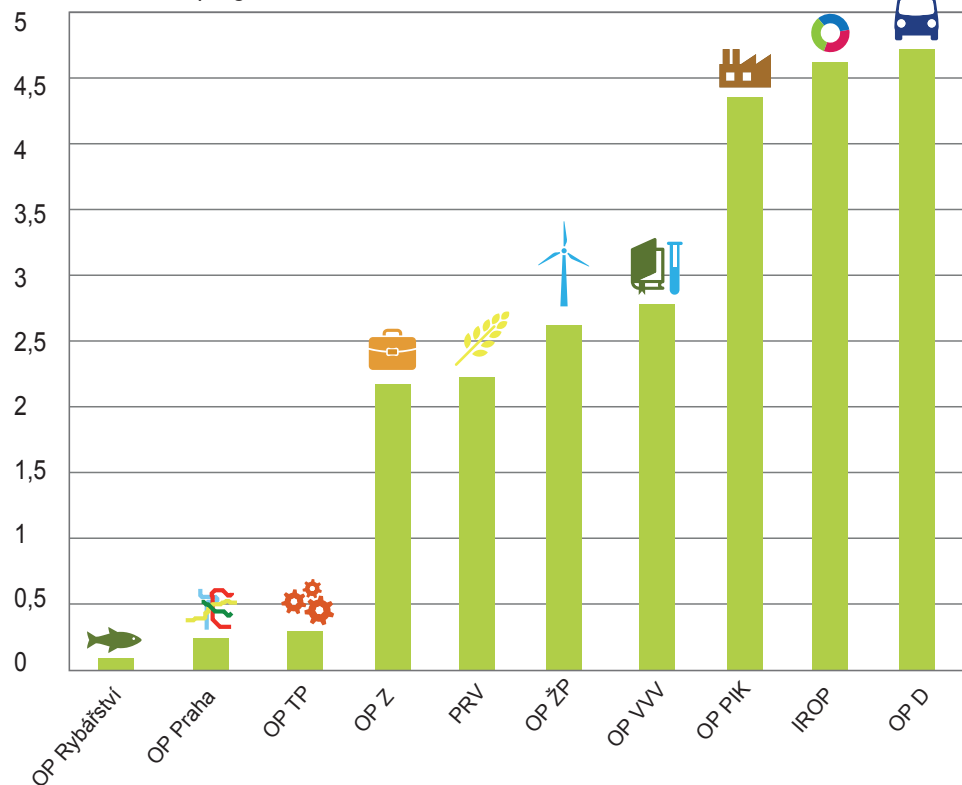
Programy 2014–2020

Souběžně s vyjednáváním Dohody o partnerství probíhá také příprava jednotlivých programů, kterou koordinuje Ministerstvo pro místní rozvoj. Za přípravu operačních programů jsou zodpovědné řídicí orgány, tedy jednotlivá ministerstva, do jejichž gesce daná problematika spadá.

Povinností české strany bylo do 17. července 2014 předložit programy ke schválení Evropské komisí. Před předložením byly programy na zasedáních 9. a 14. července 2014 projednány a schváleny Vládou ČR.

Řídicí orgány plánují vyhlášení prvních výzev na jaro 2015 a následně podle harmonogramu uvedeného na www.dotaceEU.cz. Osm operačních programů je připraveno ke schválení Evropskou komisí a dořešeny budou otevřené otázky u dvou programů: OP Praha - pól růstu ČR a OP Technická pomoc.

Srovnání alokací programů 2014–2020





Operační program Podnikání a inovace pro konkurenceschopnost

Cílem Operačního programu Podnikání a inovace pro konkurenceschopnost (OP PIK) je dosažení konkurenceschopné a udržitelné ekonomiky založené na znalostech a inovacích. Pojem „konkurenceschopný“ zahrnuje schopnost místních firem prosazovat se na světových trzích a vytvářet dostatek pracovních míst. Pojem „udržitelný“ zvýrazňuje dlouhodobý horizont konkurenční schopnosti, což zahrnuje mj. i environmentální dimenzi hospodářského rozvoje.

Řídící orgán:	Ministerstvo průmyslu a obchodu
Zaměření:	Rozvoj výzkumu a vývoje pro inovace, rozvoj podnikání a konkurence schopnosti malých a středních podniků, energetické úspory a rozvoj vysokorychlostních přístupových sítí k internetu a informačních a komunikačních technologií
Alokace:	4,33 mld. EUR
Fond:	EFRR
Tematické cíle:	TC 1 (PO 1), TC 2 (PO 4), 3 (PO 2), TC 4 (PO 3) a TC 7 (PO 3)
Priority:	3, 4, 5
Podporované oblasti:	<p>Prioritní osa 1: Rozvoj výzkumu a vývoje pro inovace</p> <p>Prioritní osa 2: Rozvoj podnikání a konkurenceschopnosti malých a středních firem</p> <p>Prioritní osa 3: Účinné nakládání energií, rozvoj energetické infrastruktury a obnovitelných zdrojů energie, podpora zavádění nových technologií v oblasti nakládání energií a druhotných surovin</p> <p>Prioritní osa 4: Rozvoj vysokorychlostních přístupových sítí k internetu a informačních a komunikačních technologií</p> <p>Prioritní osa 5: Technická pomoc</p>
Rozdíly oproti 2007–2013:	Zaměření na přenos technologií a spolupráce odvětví výzkumu a vývoje a inovačních firem, posun od budování inovační infrastruktury k jejímu rozvoji a efektivnímu využívání, posílení role finančních nástrojů, větší důraz na využití výsledků aplikovaného průmyslového výzkumu a vývoje



OP Výzkum, vývoj a vzdělávání

Klíčovým principem Operačního programu Výzkum, vývoj a vzdělávání (OP VVV) je rozvoj lidských zdrojů pro znalostní ekonomiku a udržitelný rozvoj v sociálně soudržné společnosti a je podporován intervencemi v rámci více prioritních os (PO). Na něj navazuje téma podpory kvalitního výzkumu, pro který představuje kvalifikovaná pracovní síla klíčový vstupní faktor. Intervence v oblasti vzdělávání budou zároveň podpořeny systémovými změnami, které směřují ke zkvalitnění vzdělávacího systému ČR.

Řídící orgán:	Ministerstvo školství, mládeže a tělovýchovy
Zaměření:	Posílení kapacit pro výzkum, rozvoj vysokých škol a lidských zdrojů pro výzkum a vývoj a rovný přístup ke kvalitnímu předškolnímu, primárnímu a sekundárnímu vzdělávání
Alokace:	2,77 mld. EUR
Fond:	ESF / EFRR
Tematické cíle:	TC 1 (PO1), 9 (PO 3) a 10 (PO 2, PO 3)
Priority:	2, 3
Podporované oblasti:	<p>Prioritní osa 1: Posilování kapacit pro kvalitní výzkum</p> <p>Prioritní osa 2: Rozvoj vysokých škol a lidských zdrojů pro výzkum a vývoj</p> <p>Prioritní osa 3: Rovný přístup ke kvalitnímu předškolnímu, primárnímu a sekundárnímu vzdělávání</p> <p>Prioritní osa 4: Technická pomoc</p>
Rozdíly oproti 2007–2013:	Větší zaměření na vysoké školy, propojení modernizace výzkumné infrastruktury a zařízení („tvrdé aktivity“) a rozvoj výzkumných týmů a jejich kapacity („měkké aktivity“), podpora dlouhodobého strategického partnerství v oblasti výzkumu a vývoje, využití regionálních center VaV postavených v období 2007–2013



OP Životní prostředí

Hlavním cílem Operačního programu Životní prostředí (OP ŽP) je ochrana a zajištění kvalitního prostředí pro život obyvatel České republiky, podpora efektivního využívání zdrojů, eliminace negativních dopadů lidské činnosti na životní prostředí a zmírňování dopadů změny klimatu.

Řídící orgán:	Ministerstvo životního prostředí
Zaměření:	Zlepšování kvality vody a snižování rizika povodní, zlepšování kvality ovzduší v lidských sídlech, nakládání s odpady, ochrana a péče o přírodu a krajinu a energetické úspory
Alokace:	2,64 mld. EUR
Fond:	FS / EFRR
Tematické cíle:	TC 4 (PO 5), TC 5 (PO 1, PO 3) a TC 6 (PO 1, PO 2, PO 3, PO 4)
Priority:	8
Podporované oblasti:	<p>Prioritní osa 1: Zlepšování kvality vod a snižování rizika povodní</p> <p>Prioritní osa 2: Zlepšování kvality ovzduší v lidských sídlech</p> <p>Prioritní osa 3: Odpady a materiálové toky, ekologické zátěže a rizika</p> <p>Prioritní osa 4: Ochrana a péče o přírodu a krajinu</p> <p>Prioritní osa 5: Energetické úspory</p> <p>Prioritní osa 6: Technická pomoc</p>
Rozdíly oproti 2007–2013:	Větší důraz na strategické ukotvení a soustředění podpory na klíčové projekty z hlediska klíčových potřeb ČR, větší důraz na podporu udržitelných forem dopravy a snižování negativních vlivů dopravy na ŽP, větší důraz na využití integrovaných přístupů k řešení dopravních problémů ve městech



OP Doprava

Hlavním cílem Operačního programu Doprava (OP D) je zajištění kvalitní dopravní infrastruktury v celé ČR včetně postupného vyrovnávání kvality dopravní sítě ČR se „starými“ zeměmi EU. Sektor dopravy je jednou z důležitých oblastí národního hospodářství, která ovlivňuje prakticky všechny oblasti veřejného i soukromého života a podnikatelské sféry. Kvalitní dopravní infrastruktura je nutnou podmínkou pro zvyšování konkurenceschopnosti celého státu i regionů. Její nerovnoměrná kvalita je jednou z příčin územních rozdílů.

Řídící orgán:	Ministerstvo dopravy
Zaměření:	Silniční a železniční doprava, silniční infrastruktura
Alokace:	4,70 mld. EUR
Fond:	FS / EFRR
Tematické cíle:	TC 7 (PO 1, PO 2, PO 3)
Priority:	5
Podporované oblasti:	<p>Prioritní osa 1: Infrastruktura pro železniční a další udržitelnou dopravu</p> <p>Prioritní osa 2: Silniční infrastruktura na síti TEN-T a veřejná infrastruktura pro čistou mobilitu</p> <p>Prioritní osa 3: Silniční infrastruktura mimo síť TEN-T</p> <p>Prioritní osa 4: Technická pomoc</p>
Rozdíly oproti 2007–2013:	Větší důraz na strategické ukotvení a soustředění podpory na klíčové projekty z hlediska klíčových potřeb ČR, větší důraz na podporu udržitelných forem dopravy a snižování negativních vlivů dopravy na ŽP, větší důraz na využití integrovaných přístupů k řešení dopravních problémů ve městech



Integrovaný regionální operační program

Integrovaný regionální operační program (IROP) navazuje na sedm regionálních operačních programů a částečně na Integrovaný operační program z programového období 2007–2013. Prioritou IROPu je umožnění vyváženého rozvoje území, zkvalitnění infrastruktury, zlepšení veřejných služeb a veřejné správy a zajištění udržitelného rozvoje v obcích, městech a regionech.

Řídící orgán:	Ministerstvo pro místní rozvoj
Zaměření:	Doprava v regionech, zkvalitnění veřejných služeb, veřejná správa.
Alokace:	4,64 mld. EUR
Fond:	EFRR
Tematické cíle:	TC 2 (PO 3), TC 4 (PO 2), TC 5 (PO 1), TC 6 (PO 3), TC 7 (PO 1), TC 9 (PO 2, PO 4), TC 10 (PO 2), TC 11 (PO 3)
Priority:	2, 5, 6, 7, 8
Podporované oblasti:	<p>Prioritní osa 1: Konkurenceschopné, dostupné a bezpečné regiony</p> <p>Prioritní osa 2: Zkvalitnění veřejných služeb a podmínek života pro obyvatele regionů</p> <p>Prioritní osa 3: Dobrá správa území a zefektivnění veřejných institucí</p> <p>Prioritní osa 4: Komunitně vedený místní rozvoj</p> <p>Prioritní osa 5: Technická pomoc</p>
Rozdíly oproti 2007–2013:	Razantní snížení počtu programů a jeden centrální program, podpora terénních a komunitních přístupů v sociální integraci nad ambulantními, rozšíření podpory nástrojů pro podporu sociální integrace – sociální bydlení, sociální podnikání a posun v zacílení na napojení sítě TEN-T u silniční infrastruktury



OP Technická pomoc

Smyslem Operačního programu Technická pomoc (OP TP) je financování administrativy, podpory absorpční a administrativní kapacity a doplňkových činností nutných pro zdárný chod celého systému čerpání z ESI fondů v programovém období 2014–2020. OP TP bude stěžejní pro zajištění úspěšného působení Ministerstva pro místní rozvoj v roli Národního orgánu pro koordinaci i jiných orgánů. Cílem OP TP je, aby prostředky z ESI fondů byly využity co nejefektivněji.

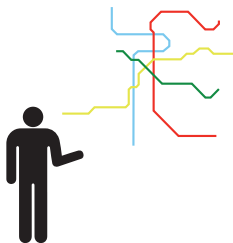
Řídící orgán:	Ministerstvo pro místní rozvoj
Zaměření:	Servisní program pro zajištění kvalitní implementace, zajištění administrativní kapacity a monitorovacího systém
Alokace:	0,22 mld. EUR
Fond:	FS
Tematické cíle:	nejsou relevantní
Priority:	
Podporované oblasti:	Prioritní osa 1: Podpora řízení a koordinace Dohody o partnerství Prioritní osa 2: Jednotný monitorovací systém
Rozdíly oproti 2007–2013:	Zásadní zjednodušení struktury programu a rozšíření okruhu možných příjemců



OP Zaměstnanost

Cílem Operačního programu Zaměstnanost (OP Z) je zlepšení lidského kapitálu obyvatel a veřejné správy v ČR, tedy základních prvků konkurenceschopnosti. ČR musí těmto oblastem věnovat značnou pozornost, pokud chce v současném komplexním světě obstát. OP Z je zaměřený také na podporu rovných příležitostí žen a mužů, adaptability zaměstnanců a zaměstnavatelů, dalšího vzdělávání, sociálního začleňování a boje s chudobou, zdravotních služeb, modernizaci veřejné správy a služeb a podporu mezinárodní spolupráce a sociálních inovací v oblasti zaměstnanosti, sociálního začleňování a veřejné správy.

Řídící orgán:	Ministerstvo práce a sociálních věcí
Zaměření:	Podpora zaměstnanosti a adaptability pracovní síly, sociální začleňování a boj s chudobou, sociální inovace a mezinárodní spolupráce a efektivní veřejná správa
Alokace:	2,15 mld. EUR
Fond:	ESF / YEI (Iniciativa na podporu zaměstnanosti mládeže)
Tematické cíle:	TC 8 (PO 1, PO 3), TC 9 (PO 2, PO 3), TC 11 (PO 3, PO 4)
Priority:	1, 6, 7
Podporované oblasti:	Prioritní osa 1: Podpora zaměstnanosti a adaptability pracovní síly Prioritní osa 2: Sociální začleňování a boj s chudobou Prioritní osa 3: Sociální inovace a mezinárodní spolupráce Prioritní osa 4: Efektivní veřejná správa Prioritní osa 5: Technická pomoc
Rozdíly oproti 2007–2013:	Zaměření na propojení dalšího vzdělávání s potřebami trhu práce, transformace a deinstitucionalizace sociální a zdravotní péče, větší důraz na integrovaná řešení



OP Praha - pól růstu ČR

Hlavním cílem Operačního programu Praha – pól růstu ČR pro programové období je zajistit plnění tematických cílů. Přitom je třeba zajistit efektivní realizaci investic v Praze, které povedou ke zvýšení konkurenceschopnosti Prahy jako rozvojového pólu republiky a k zajištění kvalitního života obyvatel. Vytvoření příznivého podnikatelského prostředí a podpora vzdělání a vědy tak musí směřovat k naplnění role Prahy jako hlavního inovačního centra republiky. Přitom je nezbytné zajistit efektivní hospodaření se všemi formami zdrojů - pozemky, nemovitostmi a infrastrukturou, energiemi i financemi ve smyslu zásad udržitelného rozvoje a vyvažování jejich vzájemných vazeb.

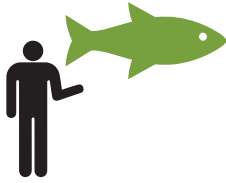
Řídící orgán:	Hlavní město Praha
Zaměření:	Posílení výzkumu, technologického rozvoje a inovací, udržitelná mobilita a energetické úspory, podpora sociálního začleňování a boj proti chudobě, vzdělání a vzdělanost a podpora zaměstnanosti
Alokace:	201,6 mil. EUR
Fond:	ESF / EFRR
Tematické cíle:	TC 1 (PO 1), TC 4 (PO 2), TC 9 (PO 3), TC 10 (PO 4)
Priority:	2, 3, 4, 7, 8
Podporované oblasti:	<p>Prioritní osa 1: Posílení výzkumu, technologického rozvoje a inovací</p> <p>Prioritní osa 2: Udržitelná mobilita a energetické úspory</p> <p>Prioritní osa 3: Podpora sociálního začleňování a boj proti chudobě</p> <p>Prioritní osa 4: Vzdělání a vzdělanost</p> <p>Prioritní osa 5: Technická pomoc</p>
Rozdíly oproti 2007–2013:	Jeden multifundový program – nahrazuje OP Praha–Adaptabilita a OP Praha–Konkurenceschopnost, úžeji zaměřený na řešení klíčových problémů, koncentrace podpory na vybrané tematické cíle a investiční priority (prorůstová a inovativní opatření)



Program rozvoje venkova

Hlavním cílem programu je obnova, zachování a zlepšení ekosystémů závislých na zemědělství prostřednictvím zejména agroenvironmentálních opatření, dále investice pro konkurenceschopnost a inovace zemědělských podniků, podpora vstupu mladých lidí do zemědělství nebo krajinná infrastruktura. Program bude také podporovat diverzifikaci ekonomických aktivit ve venkovském prostoru s cílem vytvářet nová pracovní místa a zvýšit hospodářský rozvoj. Podporován bude komunitně vedený místní rozvoj, resp. metoda LEADER, která přispívá k lepšímu zacílení podpory na místní potřeby daného venkovského území a rozvoji spolupráce aktérů na místní úrovni.

Řídící orgán:	Ministerstvo zemědělství
Zaměření:	Rozvoj venkova, zlepšení stavu životního prostředí obnovou, zachováním a zlepšením ekosystémů souvisejících se zemědělstvím a lesnictvím
Alokace:	2,31 mld. EUR
Fond:	EZFRV
Tematické cíle:	TC 1 (Priorita 1), TC 3 (Priorita 2), TC 4 (Priorita 5), TC 5 (Priorita 4), TC 6 (Priorita 5), TC 8 (Priorita 6), TC 9 (Priorita 6), TC 10 (Priorita 2, 3, 4, 5)
Priority:	1, 2, 3, 4, 7, 8
Podporované oblasti:	<p>Priorita 1: Podpora předávání poznatků a inovací v zemědělství, lesnictví a ve venkovských oblastech</p> <p>Priorita 2: Zvýšení životaschopnosti zemědělských podniků a konkurenceschopnosti všech druhů zemědělské činnosti ve všech regionech a podpora inovativních zemědělských technologií a udržitelného obhospodařování lesů</p> <p>Priorita 3: Podpora organizace potravinového řetězce, včetně zpracovávání zemědělských produktů a jejich uvádění na trh, dobrých životních podmínek zvířat a řízení rizik v zemědělství</p> <p>Priorita 4: Obnova, zachování a zlepšení ekosystémů souvisejících se zemědělstvím a lesnictvím</p> <p>Priorita 5: Podpora účinného využívání zdrojů a podpora přechodu na nízkouhlikovou ekonomiku v odvětvích zemědělství, potravinářství a lesnictví, která je odolná vůči klimatu</p> <p>Priorita 6: Podpora sociálního začleňování, snižování chudoby a hospodářského rozvoje ve venkovských oblastech</p>



OP Rybářství

Globálním cílem Operačního programu Rybářství (OP R) je udržitelná a konkurenceschopná akvakultura založená na inovacích, konkurenceschopnosti, znalostech a účinnějším využití zdrojů. Cílem je rozvoj udržitelného chovu ryb v České republice a zajištění rovnoměrných dodávek sladkovodních ryb během roku na domácí trh v požadovaném sortimentu včetně diverzifikace akvakultury (rybníkářství) pro zajištění produkce kapra a jeho dodávek na trh a současně je také potřeba podpořit zavádění moderních intenzivních chovných systémů s cílem zvyšování produkce ryb a přispění k eliminaci negativních dopadů na životní prostředí, které budou pořizovány pro produkci lososovitých popř. dalších druhů ryb k zajištění celoročních dodávek do tržní sítě.

Řídící orgán:	Ministerstvo zemědělství
Zaměření:	Udržitelná a konkurenceschopná akvakultura založená na inovacích, konkurenceschopnosti, znalostech a účinnějším využití zdrojů, rozvoj udržitelného chovu ryb v České republice a zajištění rovnoměrných dodávek sladkovodních ryb během roku na domácí trh včetně rozvoje mimoprodukčních funkcí rybníků
Alokace:	31,1 mil. EUR
Fond:	ENRF
Tematické cíle:	TC 3 (PU 2, PU 5), TC 6 (PU 2, PU 3)
Priority:	1, 2, 3, 4, 7, 8
Podporované oblasti:	<p>Priorita Unie 2: Podpora environmentálně udržitelné, inovativní a konkurenceschopné akvakultury založené na znalostech a účinně využívaných zdrojích</p> <p>Priorita Unie 3: Podpora provádění společné rybářské politiky</p> <p>Priorita Unie 5: Podpora uvádění na trh a zpracování</p>

Evropské fondy 2014–2020: Jednoduše pro lidi

Vydavatel:

Ministerstvo pro místní rozvoj ČR – Národní orgán pro koordinaci
Staroměstské náměstí 6

110 15 Praha 1

Tisk a grafická úprava: MMR

2. aktualizované vydání

Praha, 2015

Neprodejná publikace

ISBN 978-80-87147-84-9



EVROPSKÁ UNIE
EVROPSKÝ FOND PRO REGIONÁLNÍ ROZVOJ
INVESTICE DO VAŠÍ BUDOUCNOSTI



MINISTERSTVO
PRO MÍSTNÍ
ROZVOJ ČR

Ministerstvo pro místní rozvoj ČR – Národní orgán pro koordinaci
Staroměstské náměstí 6
110 15 Praha 1
Tel.: +420 224 861 111
Fax: +420 224 861 333
www.dotaceEU.cz

ISBN 978-80-87147-84-9